



**ГЭР БҮЛ, ХӨДӨЛМӨР,  
НИЙГМИЙН ХАМГААЛЛЫН ЯАМ**

# **НИЙГМИЙН ХАЛАМЖИЙН ТУХАЙ ХУУЛИЙН ХЭРЭГЖИЛТИЙН ҮР ДАГАВАРТ ХИЙСЭН ҮНЭЛГЭЭНИЙ ТАЙЛАН**

**Улаанбаатар хот  
2026 он**

# АГУУЛГА

## ХҮСНЭГТ, ГРАФИК, ЗУРГИЙН ЖАГСААЛТ

### УДИРТГАЛ

#### НЭГ.ТӨЛӨВЛӨХ ҮЕ ШАТ

- 1.1.Үнэлгээ хийх шалтгаан
- 1.2.Үнэлгээ хийх хүрээ
- 1.3.Үнэлгээний шалгуур үзүүлэлт
- 1.4.Үнэлгээг харьцуулах хэлбэр
- 1.5.Үнэлгээний шалгуур үзүүлэлтийн томьёолол
- 1.6.Үнэлгээний мэдээлэл цуглуулах арга

#### ХОЁР.ХЭРЭГЖҮҮЛЭХ ҮЕ ШАТ

- 2.1.Мэдээлэл цуглуулах

#### ГУРАВ.ҮНЭЛЭХ ҮЕ ШАТ

- 3.1.Мэдээллийг үнэлэх
- 3.2.Шалгуур үзүүлэлт болон харьцуулах хэлбэрийг үнэлэх

- 3.2.1.Нийгмийн халамжийн салбарын өнөөгийн нөхцөл байдал;
- 3.2.2.Нийгмийн халамжийн салбарт өнгөрсөн хугацаанд баталж, мөрдөж байсан бодлого, хууль тогтоомжийн хэрэгжилт, үнэлгээ;
- 3.2.3.Нийгэм, эдийн засагт үзүүлсэн үр нөлөө, үнэлгээ;
- 3.2.4.Олон улсын байгууллага, гадаад, дотоодын зөвлөхүүдийн хийж гүйцэтгэсэн тайлан, зөвлөмжид хийсэн үнэлгээ;
- 3.2.5.Нийгмийн халамжийн салбарын хүний нөөц, бүтэц орон тооны үнэлгээ.

#### ДӨРӨВ.ДҮГНЭЛТ, ЗӨВЛӨМЖ

#### ТАВ.АШИГЛАСАН ЭХ СУРВАЛЖ

## ХҮСНЭГТИЙН ЖАГСААЛТ

- Хүснэгт 1. Нийгмийн халамжийн тухай болон бусад хуулийн үнэлэгдэх зүйл, заалтууд
- Хүснэгт 2. Нийгмийн халамжийн тэтгэврийн хэмжээ, харьцуулалт
- Хүснэгт 3. Асаргааны тэтгэмж, тусламжид хамрагдаж байгаа хүний тоо
- Хүснэгт 4. Асаргааны тэтгэмж, тусламжид зарцуулсан хөрөнгийн хэмжээ
- Хүснэгт 5. Бодлого, хууль тогтоомжуудын гол онцлог үр дүн
- Хүснэгт 6. Олон улсын ядуурлын түвшин
- Хүснэгт 7. Олон улсын ядуурлын хувь хэмжээ
- Хүснэгт 8. Судалгааны тайлан, өгсөн завлэмж
- Хүснэгт 9. Нийгмийн үйлчилгээ нь мэргэжлийн нийгмийн ажилтны үйл ажиллагаанд тулгуурлах нь зүйтэй гэдэгтэй та санал нийлж байна уу? гэсэн асуултын хариулт

## ГРАФИК, ЗУРГИЙН ЖАГСААЛТ

- Зураг 1. Нийгмийн халамжийн чиглэлийн хууль, хөтөлбөрийн төрөл
- Зураг 2. Нийгмийн халамж болон нийтлэг мөнгөн тусламжийн зарцуулалт 2000-2024 он
- Зураг 3. Нийгмийн халамжийн тэтгэвэр авагч ахмад настны тоо, тэтгэврийн хэмжээ
- Зураг 4. Хөгжлийн бэрхшээлтэй хүн ам
- Зураг 5. Нийгмийн халамж хүртэж байгаа хөгжлийн бэрхшээлтэй иргэд амьжиргааны түвшингээр тэнцүү 5 бүлгээр хуваагдсан байдал
- Зураг 6. 2024 онд нийгмийн халамжийн сангаас тэтгэвэр авсан иргэдийг хүн амын бүлгээр
- Зураг 7. 2024 онд нийгмийн халамжийн сангаас тэтгэвэр авсан иргэдэд зарцуулсан мөнгөн дүн
- Зураг 8. 2024 онд нийгмийн халамжийн сангаас тэтгэвэр авсан иргэдэд зарцуулсан мөнгөн дүн
- Зураг 9. 2024 онд нийгмийн халамжийн сангаас тэтгэвэр авсан иргэдэд зарцуулсан мөнгөн дүн
- Зураг 10. 2024 онд нийгмийн халамжийн сангаас тэтгэмж авсан иргэд /хүний тоо, зарцуулсан мөнгөн дүн
- Зураг 11. Нийгмийн халамжид зарцуулж буй мөнгөн болон мөнгөн бус зардлын харьцаа
- Зураг 12. Нийгмийн халамжид зарцуулж буй мөнгөн болон мөнгөн бус зардлын харьцаа
- Зураг 13. Нийгмийн халамжид зарцуулж буй мөнгөн болон мөнгөн бус зардлын харьцаа
- Зураг 14. Нийгмийн халамжийн хөтөлбөрүүдийн зардлын хуваарилалт, халамж хүртэгчдийн амьжиргааны түвшний бүлгээр
- Зураг 15. Монгол Улсын хүн амын төрөлтийн тоо, төрөлтийн нийлбэр коэффициент
- Зураг 16. Өрхийн хүүхдийн тоо
- Зураг 17. 2015-2023 оны ажил эрхлэлтийг хүйсээр харуулсан тоон үзүүлэлт
- Зураг 18. Ядуурлын түвшинд Монголд
- Зураг 19. Засгийн газрын зардлын бүтэц
- Зураг 20. Монгол Улсын нийгмийн халамжийн зардал ядуурал, тэгш бус байдалд үзүүлж буй нөлөө

## УДИРТГАЛ

Монгол Улс 1990 оноос төвлөрсөн төлөвлөгөөт эдийн засгаас зах зээлийн эдийн засгийн харилцаанд шилжиж улмаар төрийн санхүүжилттэй нийгмийн хамгааллын тогтолцоог халж нийгмийн даатгал, нийгмийн халамж, хөдөлмөр эрхлэлтийн тогтолцоог хөгжүүлсэн.

1995 онд Нийгмийн халамжийн анхны бие даасан хуулийг УИХ-аас батлан, 1997 онд “Улсын нийгмийн халамжийн газар” гэсэн Засгийн газрын хэрэгжүүлэгч агентлаг болон 21 аймаг, 9 дүүргийн Нийгмийн халамжийн үйлчилгээний газар, хэлтсүүдийн хамт анх байгуулсан.

Нийгмийн халамжийн анхны хууль батлагдсанаас хойш 2000, 2008 онд нэмэлт, өөрчлөлт оруулж, 1998, 2005, 2012 онд шинэчлэн найруулж байсан.

Монгол Улсад өнөөдрийн байдлаар нийгмийн халамжийн чиглэлийн Олон хүүхэд төрүүлж өсгөсөн эхийг урамшуулах тухай (2010 он), Нийгмийн халамжийн тухай (2012 он), Хөгжлийн бэрхшээлтэй хүний эрхийн тухай (2016 он), Ахмад настны тухай (2017 он), Алдар цолтон ахмад настанд нэмэгдэл, хөнгөлөлт олгох тухай (2017 он), Эх, олон хүүхэдтэй өрх толгойлсон эх, эцэгт тэтгэмж олгох тухай (2017 он) 6 хууль хүчин төгөлдөр үйлчилж байна. Эдгээр хууль тогтоомжийн хүрээнд 12 төрлийн халамжийн хөтөлбөрүүд хэрэгжиж байна.

Нийгмийн халамжийн бие даасан тогтолцоо бүрдсэн өнгөрсөн 30 гаруй жилийн хугацаанд хууль эрх зүйн орчин бүрдэхээс гадна улсын хэмжээнд үйлчилгээг хүргэх байгууллага, хүний нөөцийн тогтолцоо бүрдсэн, хүн амын эмзэг бүлгүүдэд тусламж, дэмжлэг үзүүлж хэвшсэн, төр засгаас боломжийн төсөв, хөрөнгийг төсөвлөдөг зэргээр ахиц, дэвшил гарсан байна.

Нийгмийн халамжийн тухай хуулийг 2012 онд шинэчилснээс хойш 10 гаруй жилийн хугацаа өнгөрсөн бөгөөд уг хуулиар зохицуулж буй харилцааг хурдацтай өөрчлөгдөж буй улс орны эдийн засгийн нөхцөл, төр, нийгмийн тогтолцоо, хүн ам, ядуурлын түвшин болон салбарын бусад хууль, эрх зүйн хүрээнд дахин нягталж, уялдуулах, өөрчлөх шинэчлэх шаардлагатай асуудлууд тулгарч байна.

Энэхүү шаардлагатай уялдуулан Нийгмийн халамжийн тухай хуулийн хэрэгжилтийн бодит байдалд дүн шинжилгээ хийж, тулгамдаж буй асуудал, бэрхшээлийг тодорхойлох, үнэлэх, цаашид үр дүнтэй хэрэгжүүлэх боломжит хувилбарыг тодорхойлох зорилгоор Хууль тогтоомжийн тухай хуулийн 51 дүгээр зүйлийн 51.1 дэх хэсэг, “Аргачлал батлах тухай” Засгийн газрын 2016 оны 59-р тогтоолын 6-р хавсралтын дагуу Нийгмийн халамжийн тухай хуулийн хэрэгжилтийн үр дагаварт үнэлгээг төлөвлөх, хэрэгжүүлэх, үнэлэх гэсэн гурван үе шаттайгаар хийж гүйцэтгэлээ.

## НЭГ.ТӨЛӨВЛӨХ ҮЕ ШАТ

### 1.1. Үнэлгээ хийх шалтгаан

Нийгмийн халамж нь бодлогын хувьд эдийн засгийн уналтын үед иргэдээ ядуу зүдүү хоосон байдал руу унахаас хамгаалан туслахын зэрэгцээ мөн удаан хугацааны турш ядуу байсан хүмүүст амьжиргааны наад захын орлого болон бусад дэмжлэгийг үзүүлэх зорилготой арга хэмжээ юм.

2012 онд батлагдсан Нийгмийн халамжийн тухай хуулиар нийгмийн халамжийн тэтгэвэр, тэтгэмж, үйлчилгээний төрөл, хамрах хүрээг тогтоох, нийгмийн халамжийн сан бүрдүүлэх, уг сангийн хөрөнгийг зарцуулах, нийгмийн халамжийн болон нийгмийн хөгжлийн үйлчилгээ үзүүлэх, нийгмийн халамжийн байгууллагын тогтолцоо, чиг үүргийг тодорхойлохтой холбогдсон харилцааг зохицуулах зорилт тавьсан байна.

Одоогийн нийгмийн халамжийн хөтөлбөрүүд нь ядуурал, эмзэг байдалд өртсөн иргэдэд мөнгөн тэтгэмж олгох хэлбэр илүү давамгайлсан, халамж хүртэгчээс хөдөлмөр эрхлэгч болох зарчмыг нэвтрүүлээгүй бөгөөд халамжийн ба хөдөлмөр эрхлэлтийн бодлого тус тусдаа хэрэгжиж байна.

Зардлын хувьд хууль хэрэгжиж эхэлсэн эхний жилүүдэд тухайлбал, 2015 онд нийт 506.6 тэрбум төгрөгийг нийгмийн халамжийн арга хэмжээнд зарцуулснаас 246.0 тэрбум төгрөгийг хүүхдийн мөнгө хөтөлбөрт зарцуулж байсан бол 2024 онд нийгмийн халамжид 2.3 их наяд төгрөг зарцуулснаас 1.5 их наяд төгрөгийг хүүхдийн мөнгөн тэтгэмжид зарцуулсан байна.

Нийгмийн халамжийн сангаас 2025 оны байдлаар нийт 2.4 их наяд төгрөг зарцуулснаас 1.5 их наяд төгрөгийг хүүхдийн мөнгөн тэтгэмжид зарцуулсан байна.<sup>1</sup> Зарцуулсан нийт зардлын 27.8 хувь буюу 673.6 тэрбум төгрөгийг ахмад настан, хөгжлийн бэрхшээлтэй иргэн, өрх толгойлсон эх, эцэг болон нийгмийн халамжийн зорилтот өрх, иргэнд олгох тэтгэвэр, тэтгэмж, тусламжид зарцуулжээ.

Харин 1,745.8 тэрбум төгрөг буюу нийт зардлын 72.2 хувийг 0-3 хүртэлх насны хүүхэд асарсны тэтгэмж, одонтой эх, хүүхдийн мөнгө, насны хишиг, жирэмсэн эхийн тэтгэмж зэрэг амьжиргааны түвшин харгалзахгүй нийтлэг олгож байгаа хөтөлбөрт зарцуулсан.

Эдгээрээс дүгнэхэд халамжийн чиглэлийн арга хэмжээнд зарцуулж байгаа зардал (2.4 их наяд төгрөг) өндөр байгаа хэдий ч **нийт зардлын дийлэнх хэсэг нь ядуу бус хүн амд хүрдэг байна.**

Зорилтот бүлэгт чиглэсэн буюу амьжиргааны түвшин хамгийн доогуур хэсэгт 100 хувь хуваарилагдаж байгаа хөтөлбөр бол хүнсний эрхийн бичиг хөтөлбөр юм. Харин алдар цолтон ахмад настанд олгох нэмэгдэл, хөнгөлөлтийн зардлын 65% нь хамгийн сайн амьжиргаатай 20 хувьд ногдож байна. Нийгмийн халамжийн тэтгэвэр, тэтгэмж болон хөгжлийн бэрхшээлтэй иргэнд олгох тусламж, хөнгөлөлтийн зардлын 50-аас дээш хувь нь хамгийн бага амьжиргаатай 40 хувьд хуваарилагдсан байна.

---

<sup>1</sup> Нийгмийн халамжийн сангийн 2025 оны 12 сарын мэдээ, ХХҮЕГ

Эхчүүдэд олгох тэтгэмжүүд, хүүхдийн мөнгө нь төдийлөн зорилтот бүлэгт чиглэгдээгүй буюу хамгийн амьжиргаа багатай 40 хувьд нийт зардлын 50 орчим хувь ногдож байна. Ахмад настанд олгох тэтгэмж, хөнгөлөлт нь илүү амьжиргаа сайтай иргэдэд чиглэж байна.<sup>2</sup>

Энэ нь одоогийн хүчин төгөлдөр мөрдөгдөж байгаа хуульд халамжид хамрагдах зорилтот бүлгийг сонгохдоо өрхийн амьжиргааны түвшинд суурилагагүй ахмад настан, хөгжлийн бэрхшээлтэй иргэн гэх зэрэг хүн амын бүлэгт чиглэсэнтэй холбоотой.

Иймд нийгмийн халамжийн тогтолцоог улам боловсронгуй болгож, үр ашигтай хэлбэрээр хөгжүүлэх хэрэгцээ, шаардлага улам бүр нэмэгдэж байна.

Ялангуяа нийгмийн халамжийн олон хөтөлбөр, арга хэмжээг нийгмийн халамжийг дэмжлэг тусламжаа зайлшгүй шаардлагатай зорилтот буюу эмзэг бүлгийн өрх, иргэнд чиглүүлэх, халамжийн болон нийгмийн ажлын үйлчилгээг илүү хөгжүүлж сайжруулж хөдөлмөр эрхлэлттэй уялдуулах замаар халамж хүртэгчийг сургах, чадавхжуулах, хөгжүүлэх, ажлын байранд бэлтгэх, ажилтай, орлоготой болгох чиг хандлагыг нэвтрүүлэх шаардлагатай болж байна.

Монгол Улсын Их Хурлын 2020 оны 52 дугаар тогтоолын 1 дүгээр хавсралтаар баталсан “Алсын хараа-2050” Монгол Улсын урт хугацааны хөгжлийн бодлого”-ын 3.1.4-т “Нийгмийн халамжийн үйлчилгээнд хүн амын эмзэг бүлгүүдийг бүрэн хамруулна.”, 3.1.5-д “Зорилтот, эмзэг бүлгийн өрх, иргэний амьжиргаанд хүрэлцэхүйц хэмжээний нийгмийн халамжийн тусламж, дэмжлэгийг үзүүлдэг болно.” гэж тус тус заасан.

Монгол Улсын Их Хурлын 2024 оны 21 дүгээр тогтоолоор баталсан “Монгол Улсын Засгийн газрын 2024-2028 оны үйл ажиллагааны хөтөлбөр”-ийн 2.1.3-т “Халамжаас хөдөлмөрт шилжих бодлоготой уялдуулан хөдөлмөр эрхлэлт, нийгмийн үйлчилгээний эрх зүйн орчныг шинэчилж, ядуурлыг бууруулах бодлого баримтална.”, “Төрөөс үзүүлж байгаа нийгмийн халамж, тусламж, үйлчилгээг зөвхөн зорилтот бүлэгт чиглүүлнэ.”, “Улс төрийн амлалтаар өрх, иргэнд халамжийн нийтлэг мөнгөн шилжүүлэг олгохгүй байхаар нийгмийн хамгааллын эрх зүйн орчныг өөрчилнө.” гэж тусгасан.

Эдгээр үндэслэл шаардлагын дагуу нийгмийн халамжийн бодлого, хууль тогтоомжийн хэрэгжилтийн үр дүнд судалгаа, шинжилгээ хийж, тулгамдсан асуудлыг хэрхэн шийдвэрлэх, цаашид өөрчлөх, шинэчлэх шаардлагатай эсэхийг тодорхойлох зорилгоор Нийгмийн халамжийн тухай хуулийн хэрэгжилтийн үр дагаврын үнэлгээг хийлээ.

---

<sup>2</sup> Монгол Улсын Нийгмийн халамжийн систем: Зардлын хуваарилалт, халамж хүртэгчдийн төлөв байдал, 2019 он, Эрдэм Партнерс ХХК,

## 1.2. Үнэлгээ хийх хүрээ

Энэхүү үнэлгээгээр Нийгмийн халамжийн тухай болон халамжийн чиглэлийн бусад хуулиар зохицуулсан хөтөлбөрүүдийг дараах агуулгаар нэгтгэн үнэлэхээр хамрах хүрээг тогтоов. Үүнд:

1.2.1. Нийгмийн халамжийн салбарын өнөөгийн нөхцөл байдал;

1.2.2. Нийгмийн халамжийн салбарт өнгөрсөн хугацаанд баталж, мөрдөж байсан бодлого, хууль тогтоомжийн хэрэгжилт, үнэлгээ;

1.2.3. Нийгэм, эдийн засагт үзүүлсэн үр нөлөө, үнэлгээ;

1.2.4. Олон улсын байгууллага, гадаад, дотоодын зөвлөхүүдийн хийж гүйцэтгэсэн тайлан, зөвлөмжид хийсэн үнэлгээ;

1.2.5. Нийгмийн халамжийн салбарын хүний нөөц, бүтэц орон тооны үнэлгээ.

## 1.3. Үнэлгээний шалгуур үзүүлэлт

“Хууль тогтоомжийн хэрэгжилтийн үр дагаварт үнэлгээ хийх аргачлал”-ын дагуу Нийгмийн халамжийн тухай хуулийн хэрэгжилтийг үнэлэхэд оновчтой, бодитой, хэмжиж болохуйц байдлыг баримталж, мөн үнэлгээний хамрах хүрээ, онцлогоос хамааран дараах гурван шалгуур үзүүлэлтийг сонгов.

Үүнд:

- *Зорилгод хүрсэн түвшин:* Тус шалгуур үзүүлэлтийг сонгосон үндэслэл Хуулийн хэрэгжилтийн үр дагаварт бүхэлд нь үнэлгээ хийхэд зорилгод хүрсэн түвшин шалгуур үзүүлэлтийг хэрэглэх нь зохимжтой байдаг. Энэхүү онцлог нь тус судалгааны зорилгод нийцэж буй юм. Энэхүү шалгуур үзүүлэлтээр Нийгмийн халамжийн тухай хуулийн зорилгодоо хүрсэн эсэхийг тогтооно.
- *Зардлын өсөлт, бууралт:* Нийгмийн халамжийн тухай хууль хэрэгжсэнээр иргэн, хуулийн этгээд, төрийн байгууллага болон улсын төсөвт үүсэж байгаа зардлын өсөлт, бууралтыг тодорхойлно.
- *Зардлын үр өгөөжийн харьцаа:* НХТХ нийгэмд үр нөлөөтэй үйлчилж, тодорхойлсон зорилтдоо бүрэн, эсхүл зарим хэсэгт нь хүрсэн эсэхийг тухайн хууль тогтоомжийг хэрэгжүүлэхэд гарсан зардлын хэмжээг харьцуулан гаргана.
- *Практикт нийцэж байгаа байдал:* Тус шалгуур үзүүлэлтийг сонгосон үндэслэл “Практикт нийцэж байгаа байдал” шалгуур үзүүлэлтийн хүрээнд Нийгмийн халамжийн тухай хуулийн холбогдох зохицуулалт практикт хэрхэн хэрэгжиж байгаа, түүний эерэг, сөрөг үр дагавар, хэрэгжүүлэхэд хүндрэл, бэрхшээл гарч байгаа эсэхийг тодорхойлохыг зорьсон болно.

Нийгмийн халамжийн тухай болон халамжийн чиглэлийн бусад хуульд заасан халамжийн хөтөлбөр, арга хэмжээг дээрх шалгуурын дагуу үнэлэхдээ энэхүү үнэлгээний тайлангийн 1.2-т дурдсан агуулга, хамрах хүрээнд нийцүүлэн үнэлэх юм.

Хүснэгт 1. Нийгмийн халамжийн тухай болон бусад хуулийн үнэлэгдэх зүйл, заалтууд

| д/д | Үнэлэгдэх бүлэг  | Үнэлэгдэх хэсэг, заалт   |
|-----|--|--|
| 1   | Нийгмийн халамжийн тухай хууль<br>Гуравдугаар бүлэг.<br>Нийгмийн халамжийн тэтгэвэр,<br>тэтгэмж  | 12 дугаар зүйл. Нийгмийн халамжийн тэтгэвэр  |
| 2   | Нийгмийн халамжийн тухай хууль<br>Гуравдугаар бүлэг.<br>Нийгмийн халамжийн тэтгэвэр,<br>тэтгэмж  | 12 дугаар зүйл. Нийгмийн халамжийн тэтгэмж   |
| 3   | Нийгмийн халамжийн тухай хууль<br>Дөрөвдүгээр бүлэг.<br>Нийгмийн халамжийн үйлчилгээ   | 17 дугаар зүйл. Нийгмийн халамжийн үйлчилгээний төрөл  |
| 4   | Нийгмийн халамжийн тухай хууль<br>Тавдугаар бүлэг. Нийгмийн<br>хөгжлийн үйлчилгээ  | 20 дугаар зүйл. Боловсролыг дэмжих үйлчилгээ<br>21 дугаар зүйл. Эрүүл мэндийг дэмжих үйлчилгээ<br>22 дугаар зүйл. Хүнс тэжээлийн дэмжлэг үзүүлэх үйлчилгээ   |
| 5   | Ахмад настны тухай хуулийн<br>хүрээнд нийгмийн халамжийн<br>сангаас үзүүлж байгаа дэмжлэг,<br>хөнгөлөлт, үйлчилгээ                         | <ul style="list-style-type: none"> <li>➢ 7 дугаар зүйл. Ахмад настанд үзүүлэх үйлчилгээ</li> <li>8 дугаар зүйл. Ахмад настны амьжиргааг дэмжих</li> <li>➢ 10 дугаар зүйл. Ахмад настны эрүүл мэндийг дэмжих</li> <li>10.1.2, 10.1.3, 10.1.512 дугаар зүйл Насны хишиг</li> </ul>   |
| 6   | Хөгжлийн бэрхшээлтэй хүний<br>эрхийн тухай хуулийн хүрээнд<br>нийгмийн халамжийн сангаас<br>үзүүлж байгаа дэмжлэг, хөнгөлөлт,<br>үйлчилгээ | <p>26 дугаар зүйл Нийгмийн халамжийн сангаас хөгжлийн бэрхшээлтэй хүнд үзүүлэх тусламж, хөнгөлөлт</p> <ul style="list-style-type: none"> <li>➢ Протез, ортопед, тусгай хэрэгслийн үнийн хөнгөлөлт</li> <li>➢ Орон сууцны болон түлшний үнийн хөнгөлөлт</li> <li>➢ Рашаан сувиллын үнийн хөнгөлөлт</li> <li>➢ Харилцаа холбооны үнийн хөнгөлөлт</li> <li>➢ Нийтийн тээврийн хэрэгслийн хөнгөлөлт</li> <li>➢ Хүүхдийн сургуульд ирж очих унааны зардлын хөнгөлөлт</li> </ul> |
| 7   | Алдар цолтой ахмад настанд<br>нэмэгдэл, хөнгөлөлт олгох тухай  | <ul style="list-style-type: none"> <li>➢ Сар бүр нэмэгдэл олгох</li> <li>➢ Рашаан сувиллын үнийн</li> <li>➢ Орон нутагт зорчсоны</li> <li>➢ Орон сууцны болон түлшний үнийн хөнгөлөлт</li> </ul>   |
| 8   | Эх, олон хүүхэдтэй өрх толгойлсон<br>эх, эцэгт тэтгэмж олгох тухай   | <ul style="list-style-type: none"> <li>➢ 0-3 хүртэлх насны хүүхэд асарсан эх, эцэгт олгох</li> <li>➢ Жирэмсэн эхэд олгох</li> <li>➢ 3 ба түүнээс дээш хүүхэдтэй өрх толгойлсон эх, эцэгт</li> <li>➢ Ихэр хүүхдэд</li> </ul>  |

#### 1.4. Үнэлгээг харьцуулах хэлбэр

Хууль тогтоомжийн хэрэгжилтийн үр дагаврыг үнэлэхдээ түүний хэрэгжилттэй холбоотой үүссэн асуудал буюу үнэлэх болсон шалтгаан, тогтоосон хүрээ, шалгуур үзүүлэлтээс хамааран, аль болох тохиромжтой харьцуулах хэлбэрийг сонгодог. “Байх ёстой ба одоо байгаа” харьцуулах хэлбэрийг энэхүү судалгаанд тохиромжтой гэж үзэж сонгов. “Байх ёстой ба одоо байгаа” харьцуулах хэлбэрээр Нийгмийн халамжийн тухай хууль хүчин төгөлдөр үйлчилж эхэлснээс хойш гарсан үр дагавар /одоо байгаа нөхцөл

байдал/-ыг Монгол Улсын Үндсэн хууль, олон улсын гэрээгээр тогтоосон шаардлага зэрэгтэй харьцуулах хэлбэрээр тус хуулийн зорилгын хэрэгжилт ямар түвшинд байгааг тогтоохыг зорив.

#### 1.5. Үнэлгээний шалгуур үзүүлэлтийн томъёолол

“Шалгуур үзүүлэлтийг томъёолох” гэдэг нь сонгосон шалгуур үзүүлэлт тус бүрээр тодорхой таамаглал дэвшүүлэх буюу асуулт тавьдаг бөгөөд үнэлгээний хүрээнд хамаарах зохицуулалтад “Зорилтод хүрсэн түвшин ямар байна вэ?”, “Практикт хэрхэн нийцэж байна вэ?” гэх асуултын хүрээнд гүйцэтгэх юм.

#### 1.6. Үнэлгээний мэдээлэл цуглуулах арга

Энэхүү судалгааны ажлын хүрээнд үнэлгээ хийх хуулийн зүйл, хэсгийн зорилгод хүрсэн түвшин, хүлээн зөвшөөрөгдөх байдал, практик хэрэгжилтийг илрүүлэх зорилгоор Нийгмийн халамжийн тухай хууль батлагдсанаас хойших хугацааны бодлого, хууль тогтоомжийн хэрэгжилтийг судлах, халамжийн сангийн жил бүрийн тайлан, мэдээ болон судалгааг гаргуулах, олон улсын байгууллага, гадаад, дотоодын зөвлөхүүдийн хийж гүйцэтгэсэн тайлан, зөвлөмжийг судлах, харьцуулалт хийх, зэрэг аргыг ашиглана. Мэдээлэл цуглуулах аргын хувьд “Байгаа мэдээллийг цуглуулж ашиглах” аргыг сонгон хэрэгжүүллээ. Байгаа мэдээллийг цуглуулах хүрээнд холбогдох хууль тогтоомж, эрдэм шинжилгээний өгүүлэл, судалгааны тайланг цуглуулж үнэлгээ хийхэд ашигласан болно.

## ХОЁР.ХЭРЭГЖҮҮЛЭХ ҮЕ ШАТ

### 2.1. Мэдээлэл цуглуулах

Нийгмийн халамжийн тухай хуулийн хэрэгжилтийн үр дагаварт үнэлгээ хийх мэдээллийг цуглуулахдаа баримт бичгийн судалгаа, харьцуулсан судалгааны аргад тулгуурлан гүйцэтгэв.

Баримт бичгийн судалгаа: Нийгмийн халамжийн чиглэлийн хууль тогтоомж, гарын авлага, халамжийн сангийн тайлан, мэдээ, 2015 оноос хойш хийгдсэн олон улсын байгууллага, гадаад, дотоодын зөвлөхүүдийн хийж гүйцэтгэсэн тайлан, хяналт тавих чиг үүрэг бүхий төрийн захиргааны байгууллагаас ирүүлсэн танилцуулга, мэдээллийг яам, агентлагаар гаргуулж ашигласан болно. Түүнчлэн нийгмийн халамжийн салбарын бодлогыг хэрэгжүүлэхэд улсын төсөв, төсөл хөтөлбөрөөс зарцуулсан зардлыг харьцуулан судлах зорилгоор ХХҮЕГ-аас халамжийн сангийн статистик тайлан, мэдээг 2015-2020 оноор гаргуулан судалгааг ашиглав.

Харьцуулсан судалгаа: Монгол Улсын олон улсын гэрээ, хөгжлийн түвшин ижил төстэй улс, орнуудын хууль тогтоомж, хөтөлбөрүүдийн туршлага, мэдээллийг харьцуулалт хийх зорилгоор цуглуулж ашигласан. Цуглуулж ашигласан мэдээллийг “Тав. Ашигласан эх сурвалж”-ийн мэдээллийн жагсаалтаар харууллаа.

## ГУРАВ. ҮНЭЛЭХ ҮЕ ШАТ

### 3.1.Мэдээллийг үнэлэх

Нийгмийн халамжийн тухай хуулийн хэрэгжилтийн үр дагаварт үнэлгээ хийхэд цуглуулсан мэдээллийг үнэлэв.

| Үнэлгээний шалгуур                                   | Үнэлгээ | Тайлбар   |
|--|---------|---|
| Хангалттай эсэх                                      | Тийм    | Үнэлгээ хийхэд шаардлагатай статистик, тоо мэдээлэл, ном гарын авлага, дотоодын болон олон улсын байгууллага, зөвлөхүүдийн тайлан мэдээллүүд ГБХНХЯ, ХХҮЕГ, ҮСХ зэрэг байгуулагуудаас он дарааллаар гаргуулан авсан. Түүнчлэн зарим мэдээллийг холбогдох байгууллагын албан ёсны вэб хуудас, интернэтээс ашиглав. |
| Зайлшгүй шаардлагатай буюу хамааралтай мэдээлэл эсэх | Тийм    |   |
| Бодитой эсэх   | Тийм    |   |

### 3.2.Шалгуур үзүүлэлт болон харьцуулах хэлбэрийг үнэлэх

Нийгмийн халамжийн тухай болон халамжийн чиглэлийн бусад хуульд заасан халамжийн хөтөлбөр, арга хэмжээ болон түүний хэрэгжилттэй холбоотой үүссэн асуудал буюу үнэлэх болсон шалтгаан, тогтоосон хүрээ, шалгуур үзүүлэлтээс хамааран “Зорилтод хүрсэн түвшин ямар байна вэ?”, “Практикт хэрхэн нийцэж байна вэ?” гэсэн шалгуурын дагуу үнэлэхдээ “Байх ёстой ба одоо байгаа” харьцуулах хэлбэрийг ашиглан энэхүү үнэлгээний тайлангийн 1.2-т дурдсан агуулга, хамрах хүрээнд нийцүүлэн үнэллээ.

#### 3.2.1.Нийгмийн халамжийн өнөөгийн нөхцөл байдал

Монгол Улс 1990 оноос төвлөрсөн төлөвлөгөөт эдийн засгаас зах зээлийн эдийн засгийн харилцаанд шилжиж улмаар төрийн санхүүжилттэй нийгмийн хамгааллын тогтолцоог халж нийгмийн даатгал, нийгмийн халамж, хөдөлмөр эрхлэлтийн тогтолцоог хөгжүүлсэн.

1995 онд Нийгмийн халамжийн анхны бие даасан хуулийг УИХ-аас батлан, 1997 онд “Улсын нийгмийн халамжийн газар” гэсэн Засгийн газрын хэрэгжүүлэгч агентлаг болон 21 аймаг, 9 дүүргийн Нийгмийн халамжийн үйлчилгээний газар, хэлтсүүдийн хамт анх байгуулсан.

Нийгмийн халамжийн анхны хууль батлагдсанаас хойш 2000, 2008 онд нэмэлт, өөрчлөлт оруулж, 1998, 2005, 2012 онд шинэчлэн найруулж байсан.

Монгол Улсад өнөөдрийн байдлаар нийгмийн халамжийн чиглэлийн Олон хүүхэд төрүүлж өсгөсөн эхийг урамшуулах тухай (2010 он), Нийгмийн халамжийн тухай (2012 он), Хөгжлийн бэрхшээлтэй хүний эрхийн тухай (2016 он), Ахмад настны тухай

(2017 он), Алдар цолтон ахмад настанд нэмэгдэл, хөнгөлөлт олгох тухай (2017 он), Эх, олон хүүхэдтэй өрх толгойлсон эх, эцэгт тэтгэмж олгох тухай (2017 он) 6 хууль хүчин төгөлдөр үйлчилж байна.

Зураг 1. Нийгмийн халамжийн чиглэлийн хууль, хөтөлбөрийн төрөл



Эдгээр хууль тогтоомжийн хүрээнд 12 төрлийн халамжийн хөтөлбөрүүд хэрэгжиж байна.

Нийгмийн халамжийн бие даасан тогтолцоо бүрдсэн өнгөрсөн 30 гаруй жилийн хугацаанд хууль эрх зүйн орчин бүрдэхээс гадна улсын хэмжээнд үйлчилгээг хүргэх байгууллага, хүний нөөцийн тогтолцоо бүрдсэн, хүн амын эмзэг бүлгүүдэд тусламж, дэмжлэг үзүүлж хэвшсэн, төр засгаас боломжийн төсөв, хөрөнгийг төсөвлөдөг зэргээр ахиц, дэвшил гарсан байна.

Нийгмийн харилцааны хөгжил, хурдацтай өөрчлөгдөж буй улс орны нийгэм, эдийн засгийн байдалтай уялдуулан нийгмийн хамгааллын салбарын хууль, эрх зүйн хүрээнд дахин нягталж зохицуулах шаардлагатай тодорхой асуудлууд байна.

Зураг 2. Нийгмийн халамж болон нийтлэг мөнгөн тусламжийн зарцуулалт 2000-2024 он (тэрбум.төгрөг)



Эх сурвалж: ХНХЯ, УСХ

Нийгмийн халамжийн сангаас 2025 оны байдлаар нийт 2.4 их наяд төгрөг зарцуулснаас 1.5 их наяд төгрөгийг хүүхдийн мөнгөн тэтгэмжид зарцуулсан байна.<sup>3</sup> Зарцуулсан нийт зардлын 27.8 хувь буюу 673.6 тэрбум төгрөгийг ахмад настан, хөгжлийн бэрхшээлтэй иргэн, өрх толгойлсон эх, эцэг болон нийгмийн халамжийн зорилтот өрх, иргэнд олгох тэтгэвэр, тэтгэмж, тусламжид зарцуулжээ.

Харин 1,745.8 тэрбум төгрөг буюу нийт зардлын 72.2 хувийг цалинтай ээж, одонтой эх, хүүхдийн мөнгө, насны хишиг, жирэмсэн эхийн тэтгэмж зэрэг амьжиргааны түвшин харгалзахгүй нийтлэг олгож байгаа хөтөлбөрт зарцуулсан.

Иймд халамжийг хэрэгцээ, шаардлагатай хэсэгт чиглүүлэх, амьжиргааны түвшин, өрхийн эмзэг байдалтай уялдуулахгүй олгодог хүн амын өсөлтийг дэмжихэд чиглэсэн хөтөлбөрийг халамжаас ялгаж, зааглах шаардлагатай юм.

### Нийгмийн халамжийн тэтгэвэр

Нийгмийн халамжийн тухай хуулийн 12 дугаар зүйлийн 12.1 дэх хэсэгт “Нийгмийн халамжийн тэтгэврийг нийгмийн даатгалын хууль тогтоомжид заасны дагуу бүрэн болон хувь тэнцүүлэн тогтоосон тэтгэвэр авах эрх үүсээгүй дараах иргэнд сар бүр олгоно” гэж заасан. Үүнд:

- 12.1.1.65 насанд хүрсэн иргэн;
- 12.1.2.16 насанд хүрсэн одой иргэн;
- 12.1.3.хөдөлмөрийн чадвараа 50 ба түүнээс дээш хувиар алдсан 16 насанд хүрсэн хөгжлийн бэрхшээлтэй иргэн;
- 12.1.4.тэжээгч нь нас барсан 18 хүртэлх насны хүүхэд;
- 12.1.5.18 хүртэлх насны дөрөв ба түүнээс дээш хүүхэдтэй, өрх толгойлсон 45 насанд хүрсэн эх, 50 насанд хүрсэн эцэг.

Нийгмийн халамжийн тэтгэврийн хэмжээг тухайн үеийн амьжиргааны доод түвшинтэй уялдуулан Засгийн газар тогтоохоор хуульчилсан байдаг.

<sup>3</sup> Нийгмийн халамжийн сангийн 2025 оны 12 сарын мэдээ, ХХҮЕГ

## а) Ахмад настны тэтгэвэр

Нийгмийн халамжийн ахмад настны тэтгэврийг 1995-2008 онд Нийгмийн халамжийн тухай хуулиар нийгмийн даатгалын сангаас тэтгэвэр авах эрх үүсээгүй, бие даан амьдрах чадваргүй, тэжээн тэтгэх үр хүүхэд, төрөл садангүй, эсхүл хууль ёсны тэжээн тэтгэгч нь ахмад настан, тахир дутуу бөгөөд дэмжлэг туслалцаа үзүүлэх бололцоогүй нь тогтоогдсон, нэн ядуу амьдралтай 60 ба түүнээс дээш настай эрэгтэй, 55 ба түүнээс дээш настай эмэгтэй хамрагдана гэж заасан байна.

Нийгмийн халамжийн тухай хуульд 2008 онд нэмэлт, өөрчлөлт орж дээрх тэтгэврийн шалгуураас нэн ядуу гэсэн шалгуурыг хассан юм. Учир нь тухайн үед нэн ядууг тодорхойлох аргачлал, мэдээллийн сан байгаагүй тул хэрэгжүүлэхэд хүндрэлтэй байсан юм.

Түүнчлэн 2012 онд Нийгмийн халамжийн тухай хуульд нэмэлт, өөрчлөлт оруулахдаа нийгмийн даатгалын сангаас тэтгэвэр авах эрх үүсээгүй ахмад настан бүр нийгмийн халамжийн сангаас тэтгэвэр авахаар зааж, ганц бие, харж хандах хүнгүй гэсэн нөхцөлийг хассан.

Ингэснээр 2008 онд 2016 ахмад настан нийгмийн халамжийн тэтгэвэр авч байсан бол 2013 онд ахмад настны тэтгэвэр авагчдын тоо 39 хувиар нэмэгдсэн байна.

Харин “Ажилласан жил, тэтгэврийн даатгалын шимтгэлийг нөхөн тооцох тухай” хууль батлагдан, хэрэгжиж эхэлсэнтэй холбоотойгоор иргэд 1990-2000 оны төлөгдөөгүй буюу төлөгдөх боломжгүй байсан нийгмийн даатгалын шимтгэлээ нөхөн төлж, нийгмийн даатгалын сангаас хувь тэнцүүлсэн болон бүрэн тэтгэвэр тогтоолгох боломжтой болсон.

Нийгмийн халамжийн сангаас тэтгэвэр авагч ахмад настны тоо нэмэгдээгүй, харьцангуй тогтвортой байсан боловч сүүлийн жилд нэмэгдсэн байгаа нь нийгмийн даатгалын хуулиудад өөрчлөлт орж тэтгэврийн насыг жилд 3 сараар үе шаттай нэмэгдүүлснээс даатгалаас эрх үүсэх хүртэл халамжийн тэтгэвэр тогтоолгож байгаатай холбоотой байна.

Зураг 3. Нийгмийн халамжийн тэтгэвэр авагч ахмад настны тоо, тэтгэврийн хэмжээ, /2010-2024 он/



Нийгмийн халамжийн тэтгэврийн хэмжээ сард 1995 онд 4800 төгрөг байсан бол 2025 онд 397500 төгрөг болж 82 дахин нэмэгдсэн байна. Тэтгэврийг дээр дурдсан зорилтот хэсгийн иргэдэд сар бүр олгодог бөгөөд тэтгэврийн хэмжээ нь амьжиргааны наад захын хэрэглээг хангахуйц байх шаардлагатай гэж үздэг ч хэт өндөр хэмжээтэй бол ажил эрхлэх сонирхлыг бууруулдаг гэж үздэг.

2025 оны эхний 9 дүгээр сарын байдлаар Нийгмийн халамжийн сангаас олгох ахмад настны тэтгэвэрт 6587 иргэн хамрагдаж байгаагаас 3871 нь өрхийн амьжиргааны түвшнийг тодорхойлох судалгаанд хамрагдсан байна. Эдгээр судалгаанд хамрагдсан ахмадуудыг амьжиргааны түвшнээр нь ангилан харвал 3595 ахмад настан буюу 61.7 хувь нь амьжиргааны түвшний дунджаас доогуур, 31.1 хувь нь дундаж, 7.1 хувь нь дунджаас дээгүүр амьжиргаатай өрхөд амьдарч байна.

Хүснэгт 2. Нийгмийн халамжийн тэтгэврийн хэмжээ, харьцуулалт

| №                  | Он        | Нийгмийн халамжийн тэтгэврийн хэмжээ сард /төгрөг/ | Тухайн үеийн Амьжиргааны доод түвшин /Улаанбаатар хот/, НХТ-тэй харьцуулсан хувь |            | Нийгмийн даатгалын Хувь тэнцүүлсэн тэтгэврийн доод хэмжээ, /НХТ-тэй харьцуулсан хувь/ |              | Нийгмийн даатгалын Бүрэн тэтгэврийн доод хэмжээ, /НХТ-тэй харьцуулсан хувь/ |              |
|--------------------|-----------|--|--|------------|---|--------------|---|--------------|
|                    |           |  |  |            |   |              |   |              |
| 1                  | 1995      | 4800   | 8000   | 40%        | 6800  | 29%          | 9600  | 50%          |
| 2                  | 1998      | 6000   | 8000   | 25%        | 8000  | 25%          | 12000   | 50%          |
| 3                  | 1999      | 10000  | 9000   | -11%       | 10000   | 0%           | 16000   | 38%          |
| 4                  | 2004      | 14400  | 26500  | 46%        | 20000   | 28%          | 32000   | 55%          |
| 5                  | 2005      | 15480  | 30000  | 48%        | 27000   | 43%          | 40000   | 61%          |
| 6                  | 2006      | 20480  | 42800  | 52%        | 34500   | 41%          | 51750   | 60%          |
| 7                  | 2006      | 26500  | 42800  | 38%        | 34500   | 23%          | 51750   | 49%          |
| 8                  | 2007      | 34500  | 60100  | 43%        | 54000   | 36%          | 81000   | 57%          |
| 9                  | 2008      | 41400  | 94800  | 56%        | 54000   | 23%          | 81000   | 49%          |
| 10                 | 2010      | 53800  | 101600   | 47%        | 70200   | 23%          | 105300  | 49%          |
| 11                 | 2012      | 70000  | 126500   | 45%        | 105300  | 34%          | 140300  | 50%          |
|                    |           | 103600   | 126500   | 18%        | 145200  | 29%          | 180300  | 43%          |
| 12                 | 2014      | 115000   | 169000   | 32%        | 172200  | 33%          | 207300  | 45%          |
| 13                 | 2015      | 126500   | 185400   | 32%        | 195000  | 35%          | 230000  | 45%          |
| 14                 | 2016-2017 | 140000   | 183700   | 24%        | 216000  | 35%          | 251000  | 44%          |
| 15                 | 2018      | 155000   | 198600   | 22.0%      | 243000  | 36.2%        | 280000  | 44.6%        |
| 16                 | 2019      | 174000   | 217900   | 20.1%      | 270000  | 35.6%        | 310000  | 43.9%        |
| 17                 | 2020      | 188000   | 230000   | 18.3%      | 300000  | 37.3%        | 350000  | 46.3%        |
| 18                 | 2021-2022 | 288000   | 277800   | -3.7%      | 400000  | 28.0%        | 500000  | 42.4%        |
| 19                 | 2023      | 325000   | 313400   | -3.7%      | 440000  | 26.1%        | 550000  | 40.9%        |
| 20                 | 2024      | 375000   |  |            |   |              |   |              |
| 21                 | 2025      | 397500   |  |            |   |              |   |              |
| 22                 | 2026      | 432000   |  |            |   |              |   |              |
| <b>Дундаж хувь</b> |           |  |  | <b>31%</b> |   | <b>31.6%</b> |   | <b>50.7%</b> |

Хүснэгт 2-оос харахад 2016 оны байдлаар үзэхэд сүүлийн 20 гаруй жилийн хугацаанд нийгмийн халамжийн тэтгэврийн хэмжээ амьжиргааны түвшнээс дунджаар 55 орчим хувиар бага байсан. 2016 онд нийгмийн халамжийн тэтгэврийн хэмжээ нэмэгдэж сард 140000 төгрөг болсноор амьжиргааны доод түвшний 24%-аар бага болж зөрүү багассан 2019 оноос амьжиргааны түвшнээс багагүй байхаар төсөв хөрөнгийг нэмэгдүүлсний дүнд дээрх зөрүү 20.1 хувь болж багассан байна. Нийгмийн халамжийн тэтгэврийн хэмжээг 2023 оны 7 дугаар сарын 1-ний өдрөөс 325000 төгрөг болгосон нь мөн оны хүн амын амьжиргааны доод түвшний бүсүүдийн дунджаас 3.7 хувиар илүү болсон. Энэ нь нийгмийн халамжийн тэтгэврийн хэмжээ сүүлийн 26 жилд анх удаа амьжиргааны доод түвшинд хүрсэн эерэг үзүүлэлт юм.

Нийгмийн халамжийн тэтгэврийн хэмжээ нь 2023 оны байдлаар нийгмийн даатгалын шимтгэлээ 10-аас 20 хүртэл жил төлсөн даатгуулагчийн авч байгаа нийгмийн даатгалын сангаас олгох хувь тэнцүүлсэн тэтгэврийн доод хэмжээнээс 26 хувиар, 20 ба түүнээс дээш жил шимтгэл төлсөн даатгуулагчийн авч байгаа бүрэн тэтгэврийн доод хэмжээнээс 41 хувиар зөрүүтэй буюу бага байна.

Олон улсад шимтгэлд суурилагагүй ахмад настны тэтгэврийн хэмжээ тухайн ахмад настны амьжиргааны түвшинтэй уялддаг бөгөөд аль болох амьжиргааны доод түвшингээс багагүй хэмжээтэй байдаг. Мөн насны хувьд улс орнууд өөрсдийн эдийн засгийн боломжоос хамааран ялгаатай байдаг ба хөгжиж байгаа орнуудын хувьд 80 наснаас эхлэн олгодог тохиолдлууд элбэг байна.

Харин нийгмийн даатгалын сангаас олгодог хувь тэнцүүлсэн болон бүрэн тэтгэврийн доод хэмжээнээс тодорхой хувиар бага байхгүй бол иргэдийн шимтгэл төлөх сонирхлыг бууруулах сөрөг талтай байдаг.

Даатгуулагч хөдөлмөр эрхлэх үедээ тэтгэврийн даатгалын санд төлсөн шимтгэлийн хэмжээг тооцон үзсэний үндсэн дээр нийгмийн даатгалын цэвэр орлогын дүнг халамжийн тэтгэврийн хэмжээтэй жишээгээр тооцон харьцуулахад тэтгэврийн доод хэмжээ хөдөлмөрийн хөлсний доод хэмжээний 75 хувьтай тэнцүү байх үед халамжийн тэтгэврийнхээс 25 хувиар илүү байсан байна.

Гэхдээ тэтгэврийн доод хэмжээний дүнгээс сайн дурын даатгалд /10 хувь/ төлсөн шимтгэлийн дүнг хасаад гарсан цэвэр дүнг халамжийн тэтгэврийн хэмжээтэй харьцуулахад сангаас олгох цэвэр орлого нь 12 хувиар бага байна. Эндээс харахад нийгмийн халамжийн тэтгэврийн хэмжээ хувь тэнцүүлсэн тэтгэврийн хэмжээтэй ойролцоо буюу өндөр байх нь сайн дураар шимтгэл төлөх сонирхлыг бууруулах талтайг харуулж байна. Хүснэгт 2-аас харахад өмнөх 20 гаруй жилийн дунджаас үзэхэд нийгмийн халамжийн тэтгэвэр нь хувь тэнцүүлсэн тэтгэврийн доод хэмжээнээс 31.6 хувиар бага, бүрэн тэтгэврийн доод хэмжээнээс 50.7 хувиар бага байна.

Харин 2021 оноос эхлэн нийгмийн халамжийн тэтгэврийн хэмжээг нэлээд өндөр хэмжээгээр нэмэгдүүлсэн нь нийгмийн даатгалын шимтгэл олон жил төлж нийгмийн даатгалын сангаас тэтгэвэр авч байгаа иргэдийн тэтгэвэртэй ойртож зөрүү багассан байна. Тухайлбал нийгмийн халамжийн тэтгэврийн хэмжээ нь 2020 онд хувь тэнцүүлсэн тэтгэврээс 37.3 хувь бага байсан бол 2023 онд 26.1 хувь болж, харин

бүрэн тэтгэврийн доод хэмжээнээс 2020 онд 46.3 хувь бага байсан бол 2023 онд 40.9 хувь болж зөрүү тус тус буурчээ.

2025 оны 12 сарын байдлаар 7,972 ахмад настанд нийгмийн халамжийн сангаас тэтгэвэр авсан ба үүнд 34.3 тэрбум төгрөгийг зарцуулсан байна.

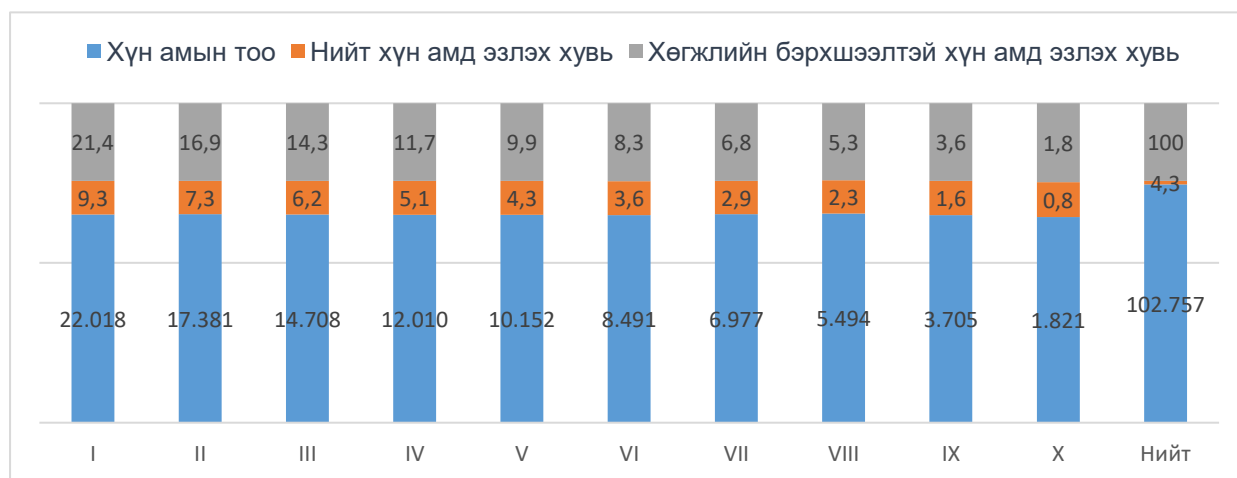
### б) Хөгжлийн бэрхшээлтэй иргэний тэтгэвэр

Төрөлхийн болон олдмол бие, эрхтний бэрхшээлтэй иргэд аймаг, дүүргийн Эмнэлэг хөдөлмөрийн магадлах комиссын хурлаар орж, хөдөлмөрийн чадвар алдалт нь 50 ба түүнээс дээш хувиар тогтоогдсон тохиолдолд нийгмийн даатгалын сангаас хөдөлмөрийн чадвар алдсаны тэтгэвэр авах эрх үүсээгүй бол нийгмийн халамжийн сангаас тэтгэвэр авдаг.

Судалгаанаас харахад хөгжлийн бэрхшээлтэй иргэд ажил хөдөлмөр эрхлэх бололцоо дутмаг, ажлын байр хомсдолтой байдлаас шалтгаалан орлогын хомсдолтой байна.

Зураг 2-д нийт хөгжлийн бэрхшээлтэй иргэдийг амьжиргааны 10 бүлэгт хуваан харуулсан бөгөөд тэдний 65 орчим хувь нь амьжиргааны түвшний хамгийн доод 4 бүлэгт хамаарч байна.

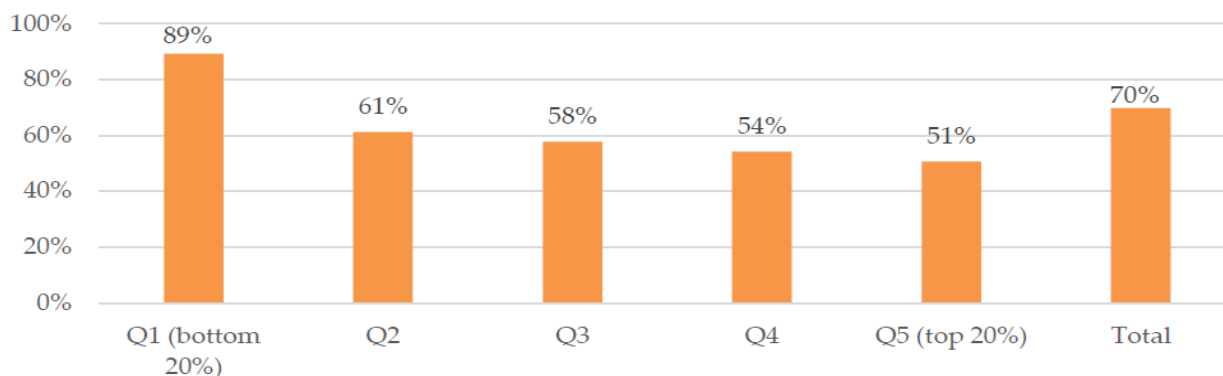
Зураг 4. Хөгжлийн бэрхшээлтэй хүн ам /амьжиргааны түвшний 10 бүлгээр/



ӨНЭЗС-ны 2018 оны тайлангаар 68000 хөгжлийн бэрхшээлтэй иргэд бүртгэгдсэнээс 70 хувь нь ямар нэг төрлийн нийгмийн халамжийн арга хэмжээнд хамрагдаж байжээ.

2025 оны байдлаар 38,166 хөдөлмөрийн чадвараа 50 болон түүнээс дээш хувиар алдсан иргэн, 16 насанд хүрсэн хөгжлийн бэрхшээлтэй иргэн 123 одой иргэн нийгмийн халамжийн сангаас тэтгэвэр авсан ба үүнд 163.5 тэрбум төгрөгийг зарцуулсан байна.

Зураг 5. Нийгмийн халамж хүртэж байгаа хөгжлийн бэрхшээлтэй иргэд амьжиргааны түвшингээр тэнцүү 5 бүлгээр хуваагдсан байдал



Зураг 5-аас харахад Хөгжлийн бэрхшээлтэй иргэдийн 53 орчим хувь тэнцүү 10 бүлгийн хамгийн ядуу 3 бүлэгт хамаарч байгаа харагдаж байна. Иймд нийгмийн халамжийн тэтгэвэр нь тэдгээр иргэдийн амьжиргааны үндсэн эх үүсвэр болдог бөгөөд тэдний хэрэгцээнд нийцсэн халамжийн үйлчилгээг дэмжих нь зүйтэй байна.

Үүнээс гадна хөгжлийн бэрхшээлтэй иргэдийн хөдөлмөрийн чадвар алдалтын хувь хэмжээ өөр өөр байгаагаас хамааран хөдөлмөр эрхлэлт харилцан адилгүй байдаг.

Улс орнуудын туршлагаас харахад тухайлбал Япон улсад хөдөлмөрийн чадвар алдалтын хэмжээнээс хамааран тэтгэврийн хэмжээ нь ялгаатай байдаг. Иймд хөдөлмөрийн чадвараа бүрэн алдсан хөгжлийн бэрхшээлтэй иргэний тэтгэврийн хэмжээ нь илүү өндөр байх асуудал тавигдаж байна.

Иймээс хөгжлийн бэрхшээлтэй иргэнд олгох нийгмийн халамжийн тэтгэврийн хэмжээг хөдөлмөрийн чадвар алдалтын хувь хэмжээнээс шалтгаалан ялгаатай тогтоох шаардлагатай байна.

### С) Нийгмийн халамжийн бусад тэтгэвэр

Нийгмийн даатгалын сангаас тэжээгчээ алдсаны тэтгэвэр авах эрх үүсээгүй тэжээгч нь нас барсан 18 нас хүрээгүй хүүхдэд 1995 оноос эхлэн нийгмийн халамжийн тэтгэвэр олгож байна. 2012 оноос эхлэн тэтгэврийн хэмжээг нийгмийн даатгалын бодлоготой ижилсүүлэн хүүхдийн тооноос хамааран тэтгэврийн хэмжээг ялгаатай олгодог болсон.

2025 оны байдлаар 17,237 хүүхэд нийгмийн халамжийн сангаас тэтгэвэр авсан ба үүнд 79.0 тэрбум төгрөгийг зарцуулсан байна.

18 хүртэлх насны дөрөв ба түүнээс дээш хүүхэдтэй өрх толгойлсон 45 насанд хүрсэн эх, 50 насанд хүрсэн эцэгт нийгмийн халамжийн сангаас олгох тэтгэвэрт хамрагддаг хүн маш цөөн байна. Учир нь энэ тэтгэвэрт хамрагдах шалгуур нэлээд өндөр буюу нэлээд ахицаж настай болсон боловч олон бага насны хүүхэдтэй өрх толгойлсон эх, эцэг цөөн байдаг байна. Энэ тэтгэвэр нь мөн адил 3 ба түүнээс дээш

хүүхэдтэй эцэг /эх/-т улирал бүр хөдөлмөрийн хөлсний доод хэмжээтэй тэнцүү хэмжээтэй олгож байгаа тэтгэмжтэй давхцаж байна.

2025 оны байдлаар 24 иргэн нийгмийн халамжийн сангаас тэтгэвэр авсан ба үүнд 73.4 сая төгрөгийг зарцуулсан байна.

*Санал, шүүмж*

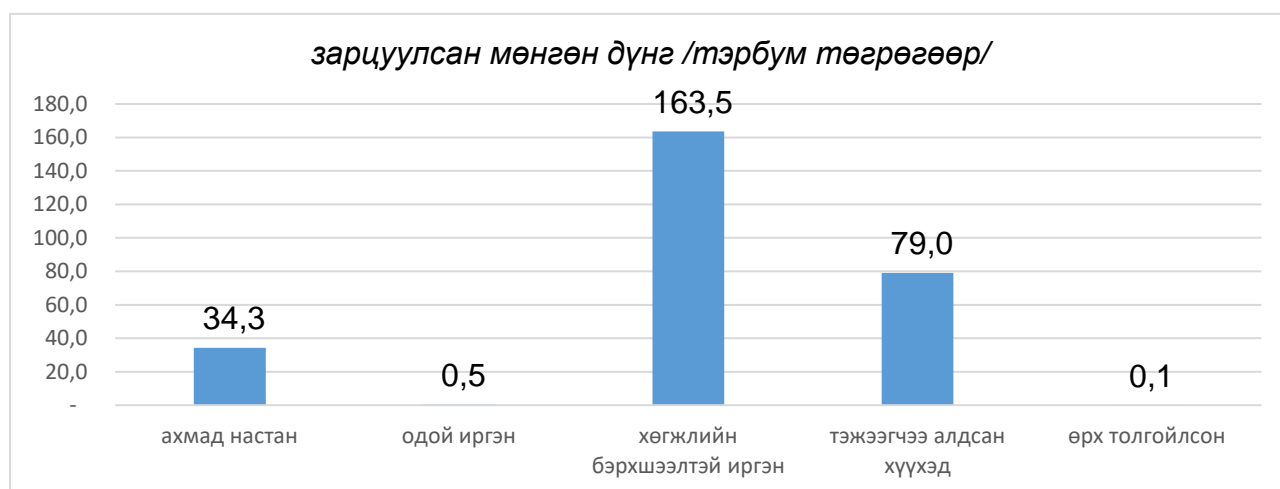
### Дундговь аймгийн ХХҮГ-ын мэргэжилтэн Ч.Ү

1.Нийгмийн халамжийн тэтгэврийг Нийгмийн халамжийн тухай хуулийн 12.1.5-д зааснаар 18 хүртэлх насны дөрөв ба түүнээс дээш хүүхэдтэй, өрх толгойлсон 45 насанд хүрсэн эх, 50 насанд хүрсэн эцэгт олгоно гэж заасан нь практик дээр хэрэгждэггүй. Өрх толгойлсон 45 насанд хүрсэн эх, 50 насанд хүрсэн эцэг 18 хүртэлх насны 4 ба түүнээс дээш хүүхэдтэй байх тохиолдол бодит байдалд, манай аймгийн хэмжээнд байдаггүй. Тиймээс нийтлэг бус тохиолдолд тэтгэвэр олгохоос илүүтэй өөр хуулинд заагдсан тэтгэмжид хамруулахаар заах нь зүйтэй.

Зураг 6. 2025 онд нийгмийн халамжийн сангаас тэтгэвэр авсан иргэдийг хүн амын бүлгээр харуулбал:



Зураг 7. 2025 онд нийгмийн халамжийн сангаас тэтгэвэр авсан иргэдэд зарцуулсан мөнгөн дүнг /тэрбум төгрөгөөр/ хүн амын бүлгээр харуулбал:



Нийгмийн халамжийн дээрх 5 төрлийн тэтгэврийн хэрэгжилтийн талаар судлахад тэтгэврийн хэмжээг тогтоохдоо нийгмийн хамгааллын суурь хэм хэмжээтэй уялдуулан үндэсний амьжиргааны доод түвшний хэмжээг харгалзахаас гадна нийгмийн даатгалын сангаас олгож байгаа ижил төрлийн тэтгэврийн хэмжээтэй уялдуулж, иргэдийн нийгмийн даатгал төлөх сонирхлыг бууруулахгүй байх нь цаашид татвар төлөгчдийн төлсөн шимтгэлийг халамжид их хэмжээгээр зарцуулах эрсдэлээс хамгаалах юм.

Мөн тэжээгчээ алдсаны тэтгэвэр болон өрх толгойлсон эхийн тэтгэвэр давхцаж байгааг анхаарах шаардлагатай нь харагдаж байна. Нийгмийн халамжийн тэтгэвэр нь ерөнхийдөө нийгмийн хамгааллын суурь арга хэмжээ бөгөөд хүүхэд өнчрөн тэжээгчээ алдах, хөгжлийн бэрхшээлтэй болох, өндөр наслах зэрэг амьдралын мөчлөгт тохиолдсон эрсдэлийг даван туулахад чухал арга хэмжээ болох нь харагдаж байна.

Монгол Улс төсвийнхөө болон ДНБ-ийхээ ихээхэн хувийг нийгмийн халамжид зарцуулдаг бөгөөд хөгжлийн төвшнөөр ижил төстэй улс орнуудтай харьцуулахад хамаагүй өндөр зардалтай байна. Ковид-19 цар тахалтай холбоотойгоор 2020 оноос хойш нийгмийн халамжийн тэтгэврийн хэмжээ нэмэгдсэнээр зардал ихээхэн өссөн.

### **Нийгмийн халамжийн тэтгэмж**

Дэлхийн хүн ам 20 дугаар зууны дунд үеийнхээс гурав дахин их буюу 8.0 тэрбумд хүрсэн. 2030 онд дэлхийн хүн ам 8.5 тэрбум болж өсөж, дараагийн хорин жилд 1.18 тэрбумаар нэмэгдэж, 2050 онд 9.7 тэрбумд хүрэхээр байна.

Дэлхийн хэмжээнд 2022 онд 65 ба түүнээс дээш насны 771 сая хүн байгаа нь 1980 оныхоос 3 дахин их байна. Дэлхийн хүн амд 65 ба түүнээс дээш насны ахмадууд 2022 онд 10 хувийг эзэлж байгаа ба 2030 онд 12 хувь буюу 994 сая, 2050 онд 16 хувь буюу 1.6 тэрбум болж өсөх тооцоолол байна.

Монгол Улсын хувьд статистик судалгаанаас үзэхэд хүн амын тоо сүүлийн 10 жилд 16.1 хувиар өссөн бол мөн хугацаанд ахмад настны тоо 21.9 хувиар буюу илүү хурдацтай өссөн байна. Монгол Улсын нийт хүн амын 10.1 хувь буюу 344.6 мянган ахмад настан байна. Ахмад настны тоо 2020 оноос 4.8 хувиар өссөн. 2021 оны байдлаар 55-аас дээш насны эмэгтэй 238.6 мянга, 60-аас дээш насны эрэгтэй 106.1 мянга байна. Ахмад настнуудын 69.2 хувь нь эмэгтэйчүүд эзэлж байна.

Хүн амын дундаж наслалт 2023 оны байдлаар 71.5 (эрэгтэй 67.6, эмэгтэй 76.9)-д хүрч, 2000 оны түвшинтэй харьцуулахад 8 насаар нэмэгдсэн байна. Эрэгтэй, эмэгтэй хүний дундаж нас 3 дахин зөрүүтэй байгаа нь дэлхийн бусад орнуудаас өндөр байна.

Монгол Улсын хувьд нийт хүн амд ахмад настны эзлэх хувийн жин 8.6 байгаа бол 2040 онд энэ үзүүлэлт 17 орчим хувьд хүрэхээр байна. Энэ нь дэлхийн хэмжээнд 2050 онд 16 хувь болно гэсэн тооцооллоос өндөр байна.

Цаашид нийгмийн хамгааллын зардал ихээр өсөх тул нийгмийн халамжийн шинэчлэлийн бодлогыг боловсруулахдаа ирээдүйн энэ чиг хандлагыг тооцох шаардлагатай болж байна.

Ахмад настанд сар бүр тэтгэвэр олгохоос гадна байнгын асаргаа шаардлагатай

ахмад настанд тэтгэмж олгодог.

1995-2005 онд асаргааны тэтгэмж гэж байгаагүй бөгөөд Нийгмийн халамжийн тухай хууль 2005 онд шинэчлэн батлагдахдаа уг хуульд анх удаа шинээр “Асрамжид байгаа ахмад настан болон хөгжлийн бэрхшээлтэй иргэн нь эмч, эмнэлгийн байнгын хяналтад байдаг бөгөөд бусдын асрамжгүйгээр бие даан амьдрах чадваргүй, нэн ядуу амьдралтай бол түүнийг асарч буй иргэн нөхцөлт мөнгөн тэтгэмж авах эрхтэй” гэсэн заалтыг тусгасан байна. Энэ хуулийн заалт 2008 он хүртэл хэрэгжсэн ба нөхцөлт мөнгөн тэтгэмж гэж нэрлэсэн боловч тэтгэмж авах шалгуур л байхаас тусгайлсан нөхцөл байгаагүй. Хэрэгжих явцад нийгмийн ядуу хэсгийг тодорхойлох тусгай аргачлал байгаагүй, мөн эмзэг хүнд хэлбэрийн хөгжлийн бэрхшээлтэй, өвчтэй иргэнд хамрагдах тул гомдол санал ихээр гарч “ядуу” гэсэн шалгуурыг хасах шаардлагатай болсон.

Халамжийн тухай хуульд 2008 онд нэмэлт өөрчлөлт орж “бусдын туслалцаагүйгээр өдөр тутмын үйлдлээ бие даан гүйцэтгэх чадваргүй, бусдын асрамжид байнга байгаа хүнийг “байнгын асаргаа шаардлагатай” иргэн гэнэ;” гэсэн тодорхойлолтыг нэр томъёоны хэсэгт тусгаж, “эмнэлгийн хяналтад байдаг, байнгын асаргаа шаардлагатай ахмад настан болон хөгжлийн бэрхшээлтэй хүнийг асарч байгаагийн улмаас хөдөлмөр эрхэлдэггүй хөдөлмөрийн насны” иргэнд тэтгэмж олгохоор зохицуулсан. Мөн “байнгын асаргаа шаардлагатай иргэнийг асарч байгаа иргэнийг асаргаа сувилгаа хэрхэн хийх ур чадвар эзэмшүүлэх сургалтад хамруулна. Сургалтыг олон нийтийн оролцоонд түшиглэсэн халамжийн үйлчилгээний зардлаас санхүүжүүлнэ” гэсэн заалтыг нэмсэн байна.

Нийгмийн халамжийн тухай хуульд 2012 онд шинэчилсэн найруулга хийхдээ “оюуны хөгжлийн бэрхшээлтэй болон сэтгэцийн хүнд хэлбэрийн эмгэгтэй” хүнийг байнгын асаргаатай хүнд хамруулахаар нэр томъёоны тодорхойлолтод нэмсэн юм. Асаргааны тэтгэмж авагч буюу үзүүлэх иргэн нь “хөдөлмөрийн насны, хөдөлмөрийн чадвартай” байх гэсэн шалгуурыг хассан байдаг.

2016 онд нийгмийн халамжийн тухай хуульд нэмэлт, өөрчлөлт оруулж, “байнгын асаргаа шаардлагатай ахмад настан болон хөгжлийн бэрхшээлтэй хүүхэд ба иргэнийг тодорхойлох шалгуур үзүүлэлт, өвчин, гэмтлийн жагсаалтыг эрүүл мэндийн болон нийгмийн хамгааллын асуудал эрхэлсэн Засгийн газрын гишүүд хамтран батална” гэж нэмж тусгасан юм.

*Хүснэгт 3. Асаргааны тэтгэмж, тусламжид хамрагдаж байгаа хүний тоо*

| <b>Төрөл</b>                | 2006        | 2007         | 2008         | 2009         | 2010         | 2013         | 2015         | 2019         | 2021         | 2022         | 2023         | 2024         | 2025         |
|-----------------------------|-------------|--------------|--------------|--------------|--------------|--------------|--------------|--------------|--------------|--------------|--------------|--------------|--------------|
| Ахмад настан                | 1146        | 4326         | 7881         | 13235        | 15941        | 17937        | 21625        | 33118        | 35346        | 34994        | 37686        | 43035        | 46092        |
| Хөгжлийн бэрхшээлтэй иргэн  | 2923        | 6278         | 5109         | 6897         | 8623         | 10708        | 12599        | 16565        | 16292        | 15972        | 15956        | 17166        | 17991        |
| Хөгжлийн бэрхшээлтэй хүүхэд |             |              | 3586         | 5570         | 6552         | 7988         | 9273         | 12581        | 10784        | 12431        | 13820        | 15064        | 16126        |
| <b>Нийт</b>                 | <b>4069</b> | <b>10604</b> | <b>16576</b> | <b>25702</b> | <b>31116</b> | <b>36633</b> | <b>43497</b> | <b>62264</b> | <b>62422</b> | <b>63397</b> | <b>67462</b> | <b>75265</b> | <b>80209</b> |
| Өсөлтийн %                  |             | 161%         | 56%          | 55%          | 21%          | 15%          | 9%           | 35.3%        | 0.3%         | 1.5%         | 6%           | 10.4%        | 6.6%         |

Хүснэгт 3-аас харахад 2006 онтой харьцуулахад 2022 онд буюу 16 жилийн хугацаанд хамрагдсан хүний тоо 16 дахин нэмэгдсэн байна. 2008 онд “ядуу” гэсэн шалгуурыг хассантай холбоотойгоор хамрагдах хүний тоо 55%-иар нэмэгджээ. 2006 оноос хууль хэрэгжиж эхлээд иргэдэд хүртлээ эхний жилүүдэд өсөлт маш өндөр буюу 161%, 56% гэх мэт байсан байна. Гэхдээ хууль өөрчлөгдөөгүй сүүлийн жилүүдэд ч гэсэн жил бүр тогтмол 9-15 хувийн өсөлттэй байна. 2022 оны жилийн эцсийн тайлангаар энэ тэтгэмжид 63.3 мянган хүн болж нэмэгдсэн байна.

Аймаг, дүүргийн Хөдөлмөр, халамжийн үйлчилгээний газар, хэлтсүүдээс ирүүлсэн саналуудыг багцлан үзэхэд энэ тэтгэмжид хамрагдах сонирхолтой иргэдийн тоо жил бүр өссөн байна. Энэ нь хэд хэдэн үндсэн шалтгаантай байна. Үүнд:

- 1) Байнгын асаргаатай иргэнийг тодорхойлох өвчний онош, шалгуургүй 2017 он хүртэл явсан, гэхдээ өвчин гэмтлийн жагсаалт, шалгуур үзүүлэлт батлагдсан ч хүний тоо нэмэгдсээр байна;
- 2) Сумын ерөнхий эмч, дүүргийн нэгдсэн эмнэлгийн эмч нарын комиссын үзэмжээр шийддэг ба буруу тогтоосон нөхцөлд хариуцлага тооцох механизм нь сул тул хамрагдах нэн шаардлагагүй танил талаа оруулж зохиомлоор нэмэгдүүлдэг тал байсаар байна;
- 3) Эдийн засгийн хямрал, иргэдийн амьжиргаа бага байдлаас халамжийн тэтгэмж авах сонирхол их болсон;
- 4) Хүнд өвчтэй иргэдэд эм тариа, асаргаа сувилгааны материалын зардал их байдаг тул энэ тэтгэмжийн хэрэгцээ шаардлага их байдаг;

Тэтгэмж олголтыг тогтоох явц, хэрэгжилт учир дутагдалтай, хяналт шалгалт хийх хөрөнгө дутмаг, сайн хийгддэггүй зэрэг хэрэгжилтийг сайжруулах асуудал их байна.

*Хүснэгт 4. Асаргааны тэтгэмж, тусламжид зарцуулсан хөрөнгийн хэмжээ, тэрбум.төг*

| <b>Төрөл</b>                | 2006       | 2007       | 2008       | 2009       | 2010       | 2013        | 2015        | 2019        | 2021        | 2022        | 2023         | 2024         | 2025         |
|-----------------------------|------------|------------|------------|------------|------------|-------------|-------------|-------------|-------------|-------------|--------------|--------------|--------------|
| Ахмад настан                | 0.1        | 0.6        | 1.6        | 3.1        | 4.1        | 9.1         | 13.1        | 22.9        | 28.9        | 28.2        | 63.1         | 116.3        | 129.6        |
| Хөгжлийн бэрхшээлтэй иргэн  | 0.2        | 0.9        | 1.2        | 1.6        | 2.2        | 5.3         | 7.6         | 11.7        | 14.4        | 13.2        | 27.6         | 48.8         | 52.5         |
| Хөгжлийн бэрхшээлтэй хүүхэд | 0.00       | 0.00       | 0.9        | 1.4        | 1.8        | 4.3         | 6.5         | 10.5        | 12.9        | 15.4        | 28.8         | 45.7         | 58.1         |
| <b>Нийт</b>                 | <b>0.3</b> | <b>1.5</b> | <b>3.6</b> | <b>6.1</b> | <b>8.1</b> | <b>18.6</b> | <b>27.3</b> | <b>45.2</b> | <b>56.2</b> | <b>55.8</b> | <b>119.6</b> | <b>210.8</b> | <b>240.2</b> |
| Өсөлтийн %                  |            | 83%        | 58%        | 41%        | 24%        | 24%         | 15%         | 48%         | 24%         | 0.7%        | 53.4%        | 43,3%        |              |

Хүснэгт 4-өөс харахад асаргааны тэтгэмжид зарцуулж буй хөрөнгийн хэмжээ ч хамрагдах хүний тоо болон асаргааны тэтгэмжийн хэмжээний өсөлттэй уялдан жил бүр тогтмол өсөлттэй байна. Тухайлбал: байнгын асаргаа шаардлагатай иргэнийг асарч байгаа иргэнд сар бүр олгох мөнгөн тэтгэмжид 2012 онд 14.1 тэрбум төгрөг зарцуулдаг байсан бол 2016 онд 30.5 тэрбум төгрөг зарцуулж хөрөнгийн хэмжээ 116

хувиар нэмэгдсэн бол 2019 онд 47.7 тэрбум, 2022 онд 55.5 тэрбум байсан бол 2023 онд 120.0 тэрбум, 2024 онд 210.8 тэрбум, 2025 онд 240.2 тэрбум төгрөг болж нэмэгджээ.

2022 онд байнгын асаргаа шаардлагатай иргэдийн өвчин, гэмтлийн жагсаалтыг шинэчлэн баталж, хүүхдийн аутизмын хүрээний эмгэг зэрэг өвчнүүдийг шинээр нэмж, шаардлагатай зарим өвчний байнгын асаргаа шаардлагатай байх хугацааг хугацаагүйгээр болгон өөрчлөлт оруулсантай холбоотой байнгын асаргаа шаардлагатай хүүхдийн асаргааны тэтгэмжийн зардал өссөн байна.

Байнгын асаргаа шаардлагатай хөгжлийн бэрхшээлтэй хүүхдийг асарч байгаа иргэний асаргааны тэтгэмж /123,100 төгрөг/ болон байнгын асаргаа шаардлагатай 16-аас дээш насны иргэнийг асарч байгаа иргэний тэтгэмж /84,500 төгрөг/-ийг 2020 оноос хойш нэмэгдүүлээгүй байсан. 2023 оны 7 дугаар сарын 1-ний өдрөөс ахмад настан, хөгжлийн бэрхшээлтэй иргэнийг асарч байгаа иргэний тэтгэмжийг 84.5 мянгаас 275.0 мянган төгрөг, хөгжлийн бэрхшээлтэй хүүхэд асарч байгаа иргэний тэтгэмж 123.1 мянгаас 275.0 мянган төгрөгт хүргэж нэмэгдүүлсэн. 2024 оны 4-р сараас асаргааны тэтгэмж 302.5 мянган төгрөг болж нэмэгдсэн байна. Харин байнгын асаргаа шаардлагатай хүнд хэлбэрийн хөгжлийн бэрхшээлтэй хүүхдийг асарч байгаа иргэнд олгодог тэтгэмжийн хэмжээг 2025 оноос нэмэгдүүлэн сард 445.0 мянган төгрөг олгодог болсон.

2026 оны 01 дүгээр сарын 01-ний өдрөөс асаргааны тэтгэмжийн хэмжээг 330.0 мянган төгрөг, байнгын асаргаа шаардлагатай хүнд хэлбэрийн хөгжлийн бэрхшээлтэй хүүхдийг асарч байгаа иргэнд олгох асаргааны тэтгэмжийн хэмжээг 484.0 мянган төгрөг болгон нэмэгдүүлсэн.

Байнгын асаргаа шаардлагатай ахмад настанд олгож байгаа тэтгэмжийн хэмжээ энэ арга хэмжээнд зарцуулж байгаа нийт зардлын 60 орчим хувийг эзэлдэг. Ерөнхийдөө орон нутагт өндөр настай ахмадуудыг сумдын эмч нар байнгын асаргааны тэтгэмжид шууд хамруулах хандлагатай байна. Цаашид насжилт нэмэгдэж, хүний тоо өсөх тутам зардлын хэмжээ өсөх хандлагатай байна.

2025 оны 12 сарын нийгмийн халамжийн сангийн мэдээнээс харахад Нийгмийн халамжийн сангаас байнгын асаргаа шаардлагатай иргэнийг асарч байгаа иргэнд олгодог асаргааны тэтгэмжид 250.3 тэрбум төгрөг, байнгын асаргаа шаардлагатай иргэнд улирал бүр, байнгын асаргаа шаардлагатай хүүхдэд сар бүр олгож байгаа амьжиргааг дэмжих мөнгөн тэтгэмжид 77.0 нийт 327.3 тэрбум төгрөг зарцуулж байна.

Энэ нь нийгмийн халамжид 2025 онд зарцуулсан нийт 2.4 их наяд төгрөгийн зардлаас 673.6 тэрбум төгрөг буюу 27.8 хувь нь зорилтот хэсэгт зарцуулагдаж байгаагаас ахмад, хөгжлийн бэрхшээлтэй иргэнд 48.5 хувь нь зарцуулагдаж байна. Өөрөөр хэлбэл зорилтот хэсэгт хүргэж буй халамжийн зардлын 48.5 хувийг асаргааны зардалд зарцуулж байна.

*Асаргааны тэтгэмж авч байгаа иргэдийн санал, шүүмж*

### ЧД 14-р хорооны иргэн Т.Баярцэцэг

Нэгэнт асаргаатай хүнд өвчнөөр өвдсөн, нөхөн сэргээгдэх боломжгүй өвчнөөр онош тогтоогдсон иргэдийг сунгалтгүй болгож, анхны онош хяналт сайн байхад болно.

### ЧД 3-р хорооны ахмад настан Ц.Ариунаа

Асаргааны тэтгэмж авдаг ахмад настануудад хяналтын байцаагч гэрээр нь явж, асаргааны тэтгэмжээс хасна гэдэг. Нэгэнт эмнэлгийн байгууллагаас энэ хүн хэвтрийн дэглэмтэй байх ёстой гээд акт нь тогтоосон байхад хасна гэж өвчтэй хүний сэтгэл зүйд хүндрэл учруулдагаа болимоор байна. Энэ асаргааны ахмадууд сайндаа л 1-2 жил болоод өнгөрч байна.

Зураг 8. 2025 онд нийгмийн халамжийн сангаас тэтгэвэр авсан иргэдэд зарцуулсан мөнгөн дүнг /сая төгрөгөөр/ хүн амын бүлгээр харуулбал:



### Асаргааны үйлчилгээнд дараах тулгамдсан асуудлууд байна.

- Асаргааны тэтгэмжид хамрагдаж байгаа иргэдийн 42.7 хувь нь хүн амын амьжиргааны түвшний тэнцүү таван бүлгийн хэрэглээ өндөр дээд хоёр бүлэгт хамрагддаг хүмүүс байна. Энэ тоо нь ахмад настны хувьд илүү өндөр байна.
- Энэ тэтгэмжийг авч байгаа асаргаа шаардлагатай иргэдийг асарч байгаа иргэд асаргаа шаардлагатай иргэдээ сайн асарч чадаж байна уу, асаргаа үзүүлэх мэдлэг чадавх байна уу, асаргаанд байгаа иргэдийн эрхийг зөрчиж байна уу, энэ тэтгэмж нь асаргаанд байгаа иргэдийн хэрэгцээ шаардлагыг хангаж байна уу гэдгийг анхаарах шаардлага тулгарч байна.
- Нийгмийн халамжийн тухай хуулийн 13 дугаар зүйлийн 13.9 дэх хэсэгт “Байнгын асаргаа шаардлагатай иргэдийг асарч байгаа иргэдийг асаргаа сувилгааны болон асрамжлах үйлчилгээний ур чадвар эзэмшүүлэх сургалтад хамруулж, зардлыг

нийгмийн халамжийн сангаас санхүүжүүлнэ” гэж заасан байдаг ч хэрэгжүүлдэггүй байна.

- Амьжиргааг дэмжих зөвлөлийн гишүүд айлуудаар явж, асаргаа шаардлагатай эсэхийг хянах үүрэгтэй ч унааны зардал байдаггүй байна.
- Мөн байнгын асаргаа шаардлагатай иргэдийг тодорхойлж байгаа Эмнэлэг хөдөлмөрийн магадлах комиссын эмч нарт ямар нэг урамшуулал байдаггүй.
- Байнгын асаргаа шаардлагатай иргэдийг асарч байгаа иргэд нь нийгмээс тусгаарлагддаг, өөртөө зарцуулах цаг зав байдаггүй, асаргааны тэтгэмжээс өөр ямар нэг төрлийн дэмжлэг одоогоор байхгүй байна. Асаргааны тэтгэмжийг авч байгаа иргэдийн дийлэнх нь нэг гэрт хамт амьдардаг үр хүүхэд, хамаатан садан нь байдаг.
- Энэ тэтгэмжийг ямар нэг нөхцөлгүй олгож байгаагаас гадна тухайн асрагч асруулагчид ямар үйлчилгээ дэмжлэг үзүүлсэн, салхилуулсан, усанд оруулсан гэх зэрэг хяналт тоо мэдээлэлгүйгээр тогтмол олгож байна.
- Анх тэтгэмжид хамруулахад гуравласан гэрээ байгуулж, нөхцөл тавьж, гэрээний хэрэгжилтэд нийгмийн ажилтан хяналт тавихаар заасан ч хэрэгжилт хангалтгүй, өрхийн эмчийн оролцоог тусгаагүй.
- Манай улсын хувьд рашаан сувилал, амралт сувилалд ахмад настан, хөгжлийн бэрхшээлтэй иргэдийг хамруулдаг ч хүнд хэлбэрийн бэрхшээлтэй буюу байнгын асаргаатай иргэдийг хамруулах дэд бүтэц муу, зардал өндөр зэргээс үйлчилгээ авах нь цөөн байна.
- Эрүүл мэндийн үйлчилгээ, эмнэлэгт хэвтүүлэн эмчлэхэд асарч байгаа хүн хамт хэвтэх, хэвтрийн хүнийг өргөх, цахилгаан шат байхгүйгээс тэргэнцэртэй хүнийг өргөх, бие засуулах гэх мэт хүндрэл их тул тогтмол эмчлүүлж чаддаггүй байна.

Дэлхийн улс орнуудад насжилттай холбоотойгоор асаргааны асуудлыг хэрхэн шийдэх нь бас нэг том сорилт болж байна. Энэ асуудлыг сайн шийдсэн орнуудын нэг нь Япон улс бөгөөд 40-өөс дээш насны хүн бүр урт хугацааны асаргааны шимтгэл болох цалингаасаа 2 хувийг төлдөг. Урт хугацааны асаргааны энэ сангаасаа ахмад болсон үедээ төрөл бүрийн асаргаа үйлчилгээ авдаг байна.

### **Давуу талууд:**

- Гэр бүлийн санхүүгийн ачааллыг бууруулах: Асаргааны зардал их байдаг тул тэтгэмж нь гэр бүлд санхүүгийн тусламж үзүүлж, асаргаа хийхэд шаардагдах зардлыг дэмжихэд тусална.
- Эмзэг бүлгийн хамгаалалтыг сайжруулах: Ахмад настны болон хөгжлийн бэрхшээлтэй иргэдийн гэр бүлийн гишүүдэд тэтгэмж өгөх нь тэдний амьдралын чанарыг сайжруулж, нийгмийн хамгааллын хүрээг өргөжүүлнэ.
- Асаргаа үзүүлэх үйл ажиллагааг дэмжих: Гэр бүлүүд асаргааг сайн гүйцэтгэх боломжтой болно, учир нь тэтгэмж нь асаргааны үйл явцыг дэмжиж, гэр бүлийн гишүүдийн ажиллах болон амьдрах нөхцөлийг сайжруулна.

## Сул талууд:

- Тэтгэмжийн ачаалал: Тэтгэмжийн төсвийг даахад засгийн газар, нийгэмд эрсдэл үүсгэж болох бөгөөд зарим улсын хувьд энэ нь санхүүгийн ачаалалтай болох магадлалтай.
- Хэрэглээний зорилго алдагдах магадлал: Зарим тохиолдолд гэр бүлийн гишүүд эдгээр тэтгэмжийг зөв зохистой хэрэглэхгүй байх эрсдэлтэй. Асаргаа хийх үйл ажиллагааны оронд зарим гэр бүл эдгээр мөнгийг бусад хэрэгцээнд зориулдаг.
- Хөдөлмөрийн зах зээлээс гарах эрсдэл: Гэр бүлийн гишүүд тэтгэмж авахад төвлөрөх нь тэдний хөдөлмөрийн зах зээлд оролцох боломжийг хязгаарлах, эсвэл бусад ажил эрхлэлтэд оролцох магадлалыг бууруулах аюултай.
- Системийн хэт авлигад орох эрсдэл: Тэтгэмжийн хуваарилалт нь хариуцлагагүй байж, авлига, худал мэдээлэл өгөх зэргээр нийгмийн тогтолцоонд сөргөөр нөлөөлж болно.
- Гэр бүлийн гишүүдэд асаргааны тэтгэмж өгөх нь асаргааны чанар, эмэгтэйчүүдийн гэрийн ажлын ачаалал, нийгмийн байдалд сөрөг нөлөөтэй байж болох талаар олон улсын судалгаануудын дүн шинжилгээнд дурддаг.
- Гэр бүлийн гишүүд мэргэжлийн бус үйлчилгээ үзүүлж, асаргааны чанар буурах эрсдэлтэй. Мэргэжлийн асаргааны үйлчилгээ нь өндөр чанартай, үр дүнтэй байдаг бол гэр бүлийн гишүүдийн асаргаа нь энэ түвшинд хүрэхгүй байж болох юм.
- Эмэгтэйчүүд гэрийн ажлын ачаалал ихтэй байдаг бөгөөд асаргааны үүрэг нэмэгдэх нь тэдний ажлын ачааллыг улам нэмэгдүүлдэг. Энэ нь тэдний хөдөлмөрийн зах зээлд оролцох боломжийг хязгаарлаж, санхүүгийн бие даасан байдлыг бууруулдаг.
- Гэр бүлийн гишүүдийн асаргааны үүрэг нь эмэгтэйчүүдийн нийгмийн байдалд сөрөг нөлөөтэй байж болох юм. Тэдний хөдөлмөрийн зах зээлд оролцох боломж хязгаарлагдаж, нийгмийн хамгааллын системээс хасагдах эрсдэлтэй.

Иймд манайд эдгээр иргэдэд чиглэсэн санхүүжилтийг цаашид хэрхэн зохицуулах, эмнэлэг, сувиллуудад байнгын асаргаатай хүмүүст эрүүл мэндийн үйлчилгээг хэрхэн үзүүлэх тусгай ор, дэд бүтцийг сайжруулах, байнгын асаргаатай хүмүүсийг хэвтүүлэн эмчлэх квот тогтоох зэрэг шаардлагатай тулгарч байна.

Асаргааны тэтгэмжээс өөрөөр байнгын асаргаа шаардлагатай иргэдийн хэрэгцээ хүсэл сонирхолд нийцсэн түр хугацаанд байршуулан асрах, мэргэжлийн байгууллагаар асруулах, өдрийн үйлчилгээнд хамруулах зэрэг сонголттой үйлчилгээнүүдийг бий болгох, мэргэжлийн байгууллагаар гүйцэтгүүлэх, мөн төлбөртэй үйлчилгээг нэвтрүүлэх боломжтой.

Одоогийн гэрээр асруулж асаргааны тэтгэмж авч байгаагаас түр татгалзаж өөр асаргааны богино хугацааны үйлчилгээнд хамруулах, эсхүл хувийн туслахын үйлчилгээг сонгох сонголтыг үйлчлүүлэгчид өгөх боломжтой эрх зүйн зохицуулалт хийх хэрэгтэй байна.

Дээрх бүх асуудлыг анхааран байнгын асаргаа шаардлагатай иргэдэд олгож

байгаа болон асарч байгаа иргэнд олгож байгаа тэтгэмж олголтын эрх зүйн зохицуулалт, хууль тогтоомжийг шинэчлэн, хөтөлбөрийн дизайныг өөрчлөн шинэчлэх шаардлагатай байна.

Нийгмийн халамжийн тухай хуульд асаргааны тэтгэмжид дээрх гурван төрлийн тэтгэмжээс гадна бүтэн өнчин хүүхдийг болон ахмад настан, хөгжлийн бэрхшээлтэй иргэнийг гэр бүлдээ авч асрамжилсны болон Гэр бүлийн тухай хуулийн 25.5 заасан эрсдэлт нөхцөлд байгаа хүүхдийг гэр бүлдээ авч асрамжилсан иргэдэд асаргааны тэтгэмж олгохоор заасан байдаг. Энэ нь төвлөрсөн асрамжийн газар биш гэр бүлийн орчинд ганц бие ахмад, хөгжлийн бэрхшээлтэй хүн болон хүүхдийг асрах олон улсад хэрэглэдэг үйлчилгээ юм. Харин энэ үйлчилгээний хэрэгжилт, хяналтыг сайжруулах шаардлага тулгарч байна.

2025 оны 12 сарын байдлаар бүтэн өнчин хүүхдийг үрчилж авсан болон эрсдэлт нөхцөлд байгаа хүүхдийг асран хамгаалж, харгалзан дэмжиж байгаа 2229 иргэнд 8,7 тэрбум төгрөг, хүчирхийллийн улмаас хамгаалалт шаардлагатай болсон хүүхдийг асран хамгаалж, харгалзан дэмжиж байгаа 201 иргэнд 789.7 сая төгрөг, тэжээн тэтгэх хүүхэдгүй, ганц бие ахмад настан болон хөгжлийн бэрхшээлтэй иргэнийг гэр бүлдээ асрамжилж байгаа 234 иргэнд 675.6 сая төгрөг, байнгын асаргаа шаардлагатай хөгжлийн бэрхшээлтэй иргэнийг асарч байгаа 17,991 иргэнд 52.5 тэрбум төгрөг, байнгын асаргаа шаардлагатай хөгжлийн бэрхшээлтэй хүүхдийг асарч байгаа 16,126 иргэнд 58.1 тэрбум төгрөг, байнгын асаргаа шаардлагатай ахмад настныг асарч байгаа 46,092 иргэнд 129.6 тэрбум төгрөг зарцуулсан байна.

Зураг 9. 2024 онд нийгмийн халамжийн сангаас тэтгэвэр авсан иргэдэд зарцуулсан мөнгөн дүнг /сая төгрөгөөр/ хүн амын бүлгээр харуулбал:



Өөр нэг “уламжлалт” хөтөлбөр бол “Одонтой ээжүүд” хөтөлбөр буюу Алдарт эхийн I ба II зэргийн одонтой эхчүүдэд жилд нэг удаа 200,000-400,000 төгрөгийн тэтгэмж олгох хөтөлбөр юм. Уг хөтөлбөрийн зардал нь нийт НХ-ын зардлын 2.7% орчим болж байна. “Одонтой ээж” хөтөлбөр нь социализмын үеэс уламжлагдаж ирсэн хөтөлбөрүүдийн нэг юм.

Алдарт эхийн одон авсан ээжүүд бүх хүүхэд нь насанд хүрсэн ч насан туршдаа уг тэтгэмжийг авдаг. Одонтой ээжийн тэтгэмж нь ерөнхийдөө зорилтот бүлэгт чиглээгүй бөгөөд амьжиргааны түвшин сайтай бүлгүүдэд очсон зардлын хэмжээ бага зэрэг буурчээ. Сонирхолтой нь, одонтой ээж хөтөлбөрийн зардлын хуваарилалт нь 2018 оноос эхлэн хэрэгжиж буй 0-3 насны хүүхдээ асарч ажил хөдөлмөр эрхлээгүй байгаа эхчүүдэд сар бүр 50,0 мянган төгрөгийн тэтгэмж олгох 0-3 хүртэлх насны хүүхэд асарсны тэтгэмжийн зардлын хуваарилалттай бараг ижил байна.

2018 онд Одонтой эхийн мөнгөн тусламжид 161.0 мянган хүн, 0-3 хүртэлх насны хүүхэд асарсны тэтгэмжид 188.0 мянган хүн хамрагдсан (ӨМНС-д бүртгэлтэй нь) бөгөөд зөвхөн 17.0 мянга орчим хүн энэ 2 хөтөлбөрөөс зэрэг тэтгэмж авсан байна.

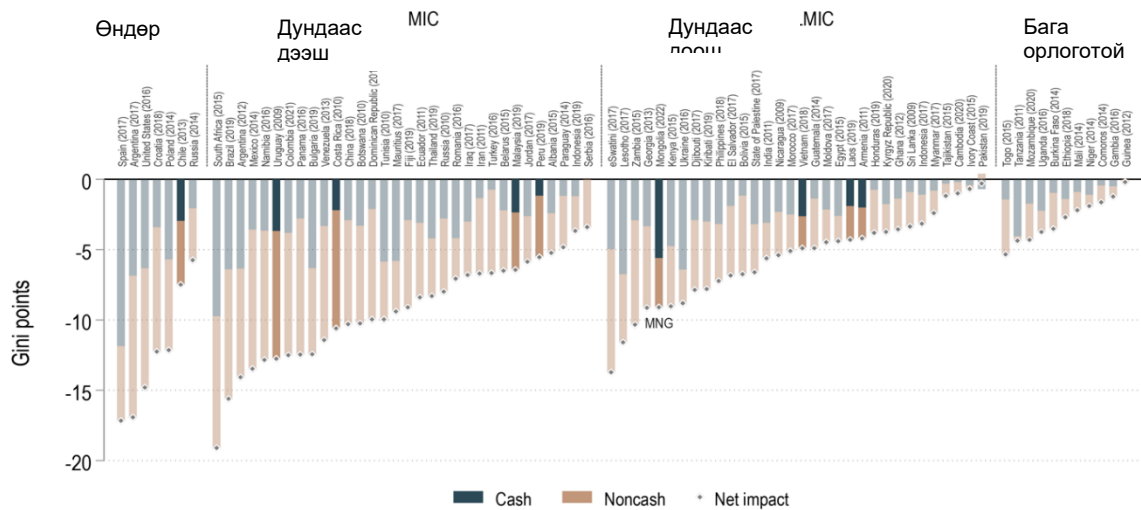
Зураг 10. 2024 онд нийгмийн халамжийн сангаас тэтгэмж авсан иргэд /хүний тоо, зарцуулсан мөнгөн дүн /сая төгрөгөөр/



Улс орнуудын нийгмийн халамжийн тогтолцоонд бэлэн мөнгө олгохоос илүүтэйгээр бэлэн мөнгөний бус, иргэдийг дэмжих, хөгжүүлэх, бие даан амьдрахад нь туслах үйлчилгээ давамгайлдаг. Манай улсын хувьд бэлэн мөнгөний хөтөлбөрүүд нийт санхүүжилтийн 99.0 хувийг эзэлж байна. Харин хувийн хэвшлээр гэрээлэн хэрэгжүүлдэг зорилтот бүлгийн өрх, иргэдийг сургах, хөгжүүлэх, дэмжих, тэдний хэрэгцээнд нийцсэн олон нийтийн оролцоонд түшиглэсэн нийгмийн ажлын үйлчилгээнд зарцуулж байгаа зардал нь нийт халамжийн зардлын 1.0 хувьд ч хүрэхгүй байна.

Дэлхийн улс орнуудад бэлэн мөнгөний болон хөгжлийг дэмжих үйлчилгээний зардлын харьцаа 50:50 хувь байдаг бөгөөд бусад оронтой харьцуулахад Монгол Улс мөнгөний тэтгэмж ихээр олгож байна.

Зураг 11. Нийгмийн халамжид зарцуулж буй мөнгөн болон мөнгөн бус зардлын харьцаа



Эх сурвалж: Дэлхийн банк “Төсвийн бодлогын ядуурал, тэгш бус байдалд үзүүлж буй нөлөө” судалгаа

АНУ 100 хувь, Филиппин 80 хувь, Норвег 87 хувь, Шинэ Зеланд 85 хувь, Монголд 10 хувь хүртэл иргэний нийгмийн байгууллагууд гүйцэтгэдэг.

Зураг 12. Нийгмийн халамжид зарцуулж буй мөнгөн болон мөнгөн бус зардлын харьцаа



Нийгмийн халамжийн үйлчилгээг зорилтот хүн амд үзүүлж, тэдний зан үйл хандлагыг өөрчлөх, нийгэмшүүлэх, хөдөлмөрт бэлтгэх, ажилтай орлоготой болоход чиглэсэн үйлчилгээний нэр төрлийг нэмэгдүүлж, мэргэжлийн төрийн бус байгууллагаар дамжуулан хэрэгжүүлэх шаардлагатай. Мэргэжлийн төрийн бус байгууллагуудтай хамтран ажилласнаар үйлчилгээний чанар, халамжийн зардлын үр нөлөө сайжирч, төрийн төвлөрсөн үйлчилгээний төвлөрлөл багасна, нөгөө талаар төрийн бус байгууллагууд чадавхижиж, мэргэжлийн ажилтнуудын ажлын байр нэмэгдэх давуу талтай юм.

Нийгмийн халамжийн зардлыг нэмэгдүүлэхэд хамгийн их нөлөөлсөн хүчин зүйл нь улс төрийн шийдвэрээр 2005 оноос эхлэн олгосон зорилтот бүлэгт бус нийт хүн амд чиглэсэн нийтлэг мөнгөн тэтгэмж, тусламжийн хөтөлбөрүүдийн зардал юм.

Доорх зургаас халамжийн сангийн зардлыг нэмэгдүүлсэн хөтөлбөрүүдийн хэрэгжиж эхэлсэн он, зарцуулсан зардлыг харах боломжтой.

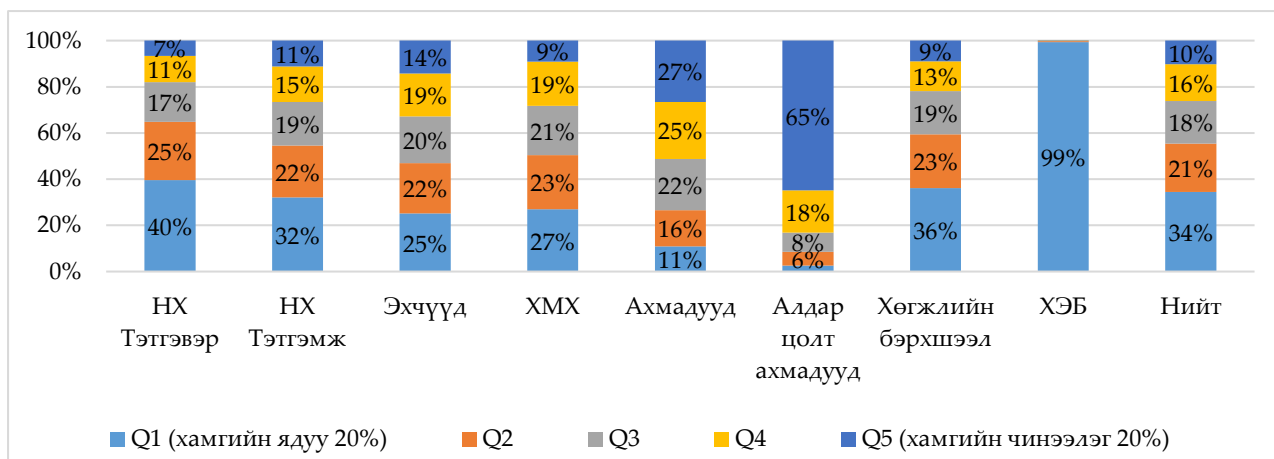
Зураг 13. Нийгмийн халамжид зарцуулж буй мөнгөн болон мөнгөн бус зардлын харьцаа



Монгол Улсын нийгмийн халамжийн хөтөлбөрүүдийн зорилтот бүлэгт чиглэсэн байдлыг 2018 оны тоон мэдээлэлд үндэслэн судалсан бөгөөд судалгаагаар хүнсний эрхийн бичгийн хөтөлбөр зорилтот бүлэгт хамгийн их чиглэсэн хөтөлбөр бөгөөд нийт зардлын 99 хувь нь хүн амын амьжиргааны түвшин хамгийн бага 20 хувьд хуваарилагдаж байна. Харин эсрэгээр Алдар цолтон ахмад настанд чиглэсэн хөтөлбөр хамгийн зорилтот бүлэгт чиглэгдээгүй хөтөлбөр бөгөөд нийт зардлын 65 хувь нь хүн амын амьжиргааны түвшин хамгийн өндөртэй 20 хувьд хуваарилагдаж байна.

Бусад хөтөлбөрүүдийн хувьд орлого багатай иргэдэд хуваарилагдаж буй зардлын хэмжээ нь харьцангуй өндөр орлоготой иргэдэд хуваарилагдаж буй зардлаас бага зэрэг өндөр боловч хангалттай хэмжээнд зорилтот бүлэгт чиглэгдэж чадаагүй байна.

Зураг 14: Нийгмийн халамжийн хөтөлбөрүүдийн зардлын хуваарилалт, халамж хүртээгчдийн амьжиргааны түвшний бүлгээр



Эх сурвалж: (Эрдэм Партнерс, 2019)

Түүнчлэн халамжийн зардал жилээс жилд нэмэгдэж байгаа ч зорилтот хүн амд очих зардал бага хэвээр байна. Тухайлбал: 5 ам бүлтэй нэн ядуу өрхөд (2 том хүн, 3 хүүхэдтэй) сард 56.0<sup>4</sup> мянган төгрөгийн хүнсний эрхийн бичгийн дэмжлэг үзүүлж байгаа нь ядуу өрхийн сарын амьжиргааны хэрэглээний дунджаар 9.8 хувьтай тэнцэж байна. Энэ нь дэлхийн ихэнх улс орнуудтай харьцуулахад 2-3 дахин, Европ, Төв Азийн зарим улс орнуудтай харьцуулахад 5-6 дахин бага байна<sup>5</sup>. Иймд нийгмийн халамжийн биш хөтөлбөрүүдийг багасгах, халамжаас салгах, одоогийн хөтөлбөрүүдийг ядуу эмзэг хэсэгт чиглүүлэх шаардлагатай байна.

Олон хүүхэд төрүүлж өсгөсөн эхийг урамшуулах тухай, Эх, эцэг, олон хүүхэдтэй өрх толгойлсон эх, эцэгт тэтгэмж олгох тухай хуулийн хүрээнд жирэмсэн болон 0-3 насны хүүхдээ асарч байгаа эхчүүдэд сар бүр тэтгэмж, ихэр хүүхдийн тэтгэмж, 4 ба түүнээс дээш хүүхэдтэй эхийг Эхийн алдар одонгоор урамшуулж жил бүр тэтгэмж олгох зэрэг бодлогын арга хэмжээг хэрэгжүүлсэн нь амьжиргааны түвшин харгалздаггүй, хүн амын өсөлтийг дэмжихэд чиглэсэн бодлого бөгөөд халамжийн нийт зардлын 76 хувийг зарцуулж байна.

Эдгээр эх, хүүхэд рүү чиглэсэн бэлэн мөнгөний хөтөлбөр нь материаллаг тусламж дэмжлэгийг авч буй үр шимийг хүртэгчдийг бэлэнчлэх сэтгэлгээнд сургах, ажил эрхлэлтийг бууруулах сөрөг талтайгаас гадна төрөлтийг дэмжихэд дорвитой нөлөө үзүүлэхгүй байна.

Манай улсын хүн амын жилийн дундаж өсөлт 2010 онд 1.6 хувь байсан хүн амын жилийн дундаж өсөлт 2015, 2016 онд 2.1 хувь хүртэл өссөн хэдий ч 2017 оноос жил бүр 0.1-0.2 пунктээр тогтмол буурсаар 2023 онд 1.4 хувьд хүрсэн.

Монгол Улсын хүн амын өсөлтийн хувь 2033 он хүртэл тогтмол аажмаар жилд дунджаар 0.1 нэгж хувиар буурсаар, 2036-2046 он хүртэл аажмаар өсөх боловч 2050 онд буурч 1.3 хувь болохоор байна.<sup>6</sup>

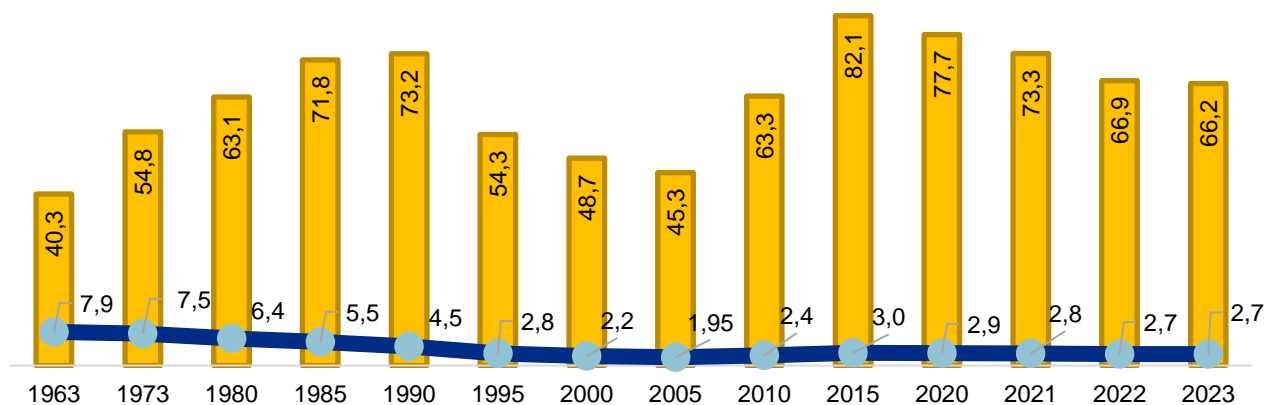
<sup>4</sup> 2017 онд мөнгөн дүнг нэмэгдүүлснээр 56 мянган төгрөг болсон.

<sup>5</sup> Эдвардо нарын тайлан, Дэлхийн Банкны Групп

<sup>6</sup> Монгол Улсын Хүн амын 2020-2050 оны шинэчилсэн хэтийн тооцоо, ҮСХ, 2021

Монгол Улсад 2023 оны байдлаар нийт 983,5 мянган өрх байгаагаас 0-18 хүртэлх насны хүүхэдтэй 54,9 мянган өрх байна<sup>7</sup>. Хүүхэдтэй өрхийн 86.9 хувь нь 1-3 хүүхэдтэй байна.

Зураг 15. Монгол Улсын хүн амын төрөлтийн тоо, төрөлтийн нийлбэр коэффициент, 1963-2022 он



Эх сурвалж: ҮСХ, Статистикийн эмхэтгэл, 1960-2022, [www.1212.mn](http://www.1212.mn)

Төрөлтийн түвшин 1970-аад оны дунд үеэс буурч эхэлсэн ба 1990 оны нийгэм, эдийн засаг, зах зээлийн өөрчлөлттэй холбоотойгоор төрөлтийн бууралт эрчимжиж улмаар нэг эмэгтэйн амьдралынхаа туршид төрүүлэх хүүхдийн тоо 2005 онд 1.95 болж хүн амын эргэн нөхөгдөх түвшнээс доогуур түвшинд хүрсэн. Харин түүнээс хойш төрөлтийн түвшин нэмэгдэж, 2022 оны байдлаар нэг эмэгтэй амьдралынхаа туршид дунджаар 2.7 хүүхэд төрүүлж байна.

Монгол Улсад нийт 567.0 мянган хүүхэдтэй өрхөд<sup>8</sup> 1 сая 235 мянган хүүхэд байна. Эдгээрээс 1-2 хүүхэдтэй өрх 375.0 мянга байгаа нь нийт хүүхэдтэй өрхийн 66.2 хувийг (нийт хүүхдийн 45.5%) эзэлж байна. Харин 1-3 хүүхэдтэй өрх 495.6 мянга байгаа нь нийт хүүхэдтэй өрхийн 87.4 хувийг (нийт хүүхдийн 74.8%) эзэлж байна.

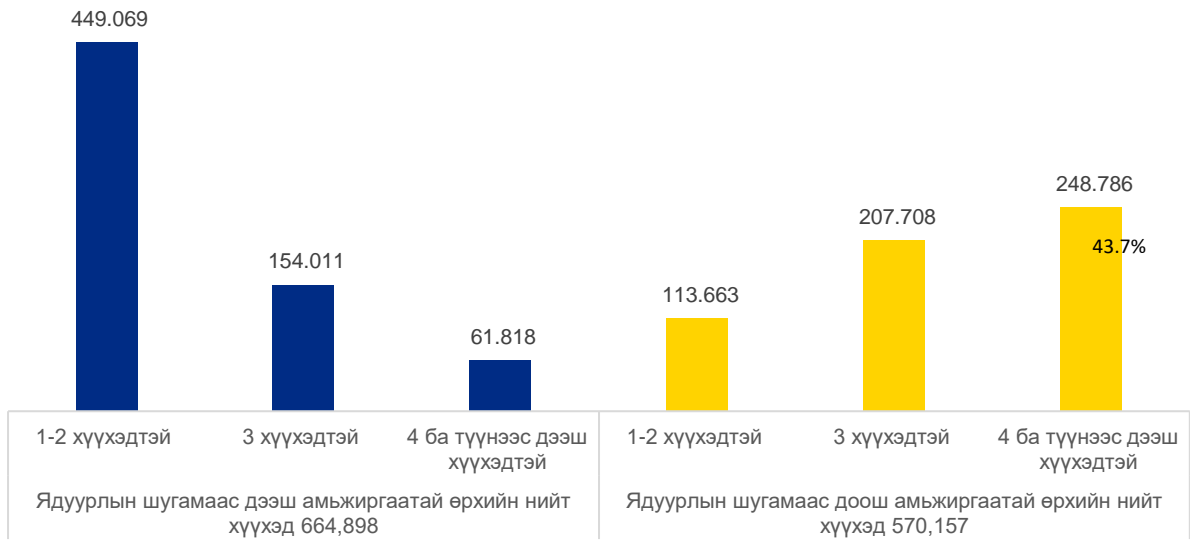
Ядуурлын шугамаас дээш амьжиргаатай өрхийн **67.5 хувь нь 1-2 хүүхэдтэй**, 32.4 хувь нь 3-аас дээш, 9.3 хувь 4 ба түүнээс дээш хүүхэдтэй байна. Эндээс харахад ядуурлын шугамаас дээш амьжиргаатай өрхүүд цөөн тооны хүүхэдтэй байна.

Өөрөөр хэлбэл нийт хүүхдийн **570.2 мянга буюу 46.1 хувь нь ядуурлын шугамаас доош амьжиргаатай өрхөд амьдарч** байна. Эдгээр хүүхдийн 20 хувь нь 1-2 хүүхэдтэй өрхөд, **80 хувь нь 3-аас дээш**, 43.6 хувь нь 4-өөс дээш хүүхэдтэй өрхөд амьдарч байна.

<sup>7</sup> ҮСХ-ны Хүн ам, өрхийн мэдээллийн сангийн мэдээлэл, 2023 он.

<sup>8</sup> Өрхийн мэдээллийн нэгдсэн сангийн мэдээлэл 2024 он, ХХҮЕГ

Зураг 16. Өрхийн хүүхдийн тоо



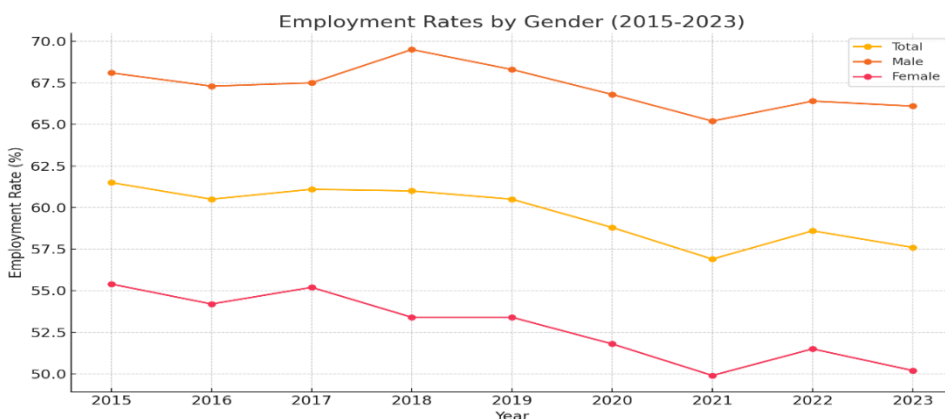
Үүнээс харахад олон хүүхэдтэй өрхийн амьжиргааг дэмжих, хүүхдийг бүх шатны боловсролд хамрагдахад дэмжлэг үзүүлэх улмаар тухайн өрхийн ядуурлыг бууруулах, үе дамжсан ядуурлаас сэргийлэх бодлого боловсруулан хэрэгжүүлэх шаардлагатай байна.

Түүнчлэн Үндэсний Статистикийн Хорооноос гаргасан ажил эрхлэлтийн талаарх тоон мэдээллийг 2015 оноос 2023 он хүртэлх хугацаанд хүйсээр ангилан авч үзвэл 2021-2022 оны хооронд ажил эрхлэлтийн түвшин бага зэрэг өссөнөөс бусад үед 2018 оноос хойш ажил эрхлэлт тогтмол буурсан үзүүлэлттэй байна.

2018 онд эрэгтэйчүүдийн ажил эрхлэлт хамгийн өндөр буюу 69.5 хувьд хүрсэн нь эмэгтэйчүүдийн ажил эрхлэлтээс 16.1 хувиар өндөр байна.

2018 оноос эхлэн Цалинтай ээж хөтөлбөрийг санаачлан хэрэгжүүлсэн нь 2018 онд эмэгтэйчүүдийн ажил эрхлэлтэд нөлөө үзүүлсэн байх талтай. Харгалзах хугацаанд нийт ажиллах хүчний оролцоо эмэгтэйчүүд 3.9 хувь, эрэгтэйчүүд 2.9 хувь тус тус буурч, дундаж ажил эрхлэлт 2015-2023 оны хооронд 1.7 хувиар буурсан байна. Хэдийгээр хүн амын өсөлтийг дэмжих, гэр бүлийн амьжиргааг нэмэгдүүлэх олон төсөл, хөтөлбөрүүдийг санаачлан хэрэгжүүлж байгаа боловч нөгөө талд ажиллах хүчний оролцоо, хөдөлмөр эрхлэх хүн амын тоо буурч байгааг бодолцон бодлого, хөтөлбөрүүдийг төлөвлөх, хэрэгжүүлэх шаардлагатай тулгарч байна.

Зураг 17. 2015-2023 оны ажил эрхлэлтийг хүйсээр харуулсан тоон үзүүлэлт



Дээрх тоо баримт, мэдээлэлд тулгуурлан нийгмийн халамжийн салбарын өнөөгийн байдал үнэлэлт дүгнэлт өгвөл:

- Нийгмийн халамжийн зардал жил бүр нэмэгдэж байгаа ч 75-80 орчим хувь нь амьжиргааны түвшин харгалзахгүй нийтлэг хэлбэрээр олгож байгаа хөтөлбөрт зарцуулж байна.
- Сонгуулийн жилүүдэд улс төрийн амлалттай холбоотой хөтөлбөрүүд нэмэгдэж ирсэн.
- Эх хүүхдийг дэмжихэд чиглэсэн хөтөлбөрүүдийг нэмэгдүүлж байгаа ч төрөлтийн түвшин буурч байна.
- Нийт хүүхдийн 46.1 хувь нь ядуурлын шугамаас доош амьжиргаатай өрхөд амьдарч байна. Ядуурлын шугамаас дээш амьжиргаатай өрхийн 9.3, доош амьжиргаатай өрхийн 43.6 хувь нь 4-өөс дээш хүүхэдтэй байна.
- Монгол Улсын нийгмийн халамжийн зардал дундаж орлоготой бусад орнуудтай харьцуулахад өндөр байна. Нийгмийн халамжид сүүлийн жилүүдэд улсын төсвийн 10 орчим хувь, ДНБ-ний 4 орчим хувийг зарцуулж байна.
- Ядуурал, тэгш бус байдлыг бууруулахад нөлөөлж байгаа боловч үр ашиг багатай, ядуурал дорвитой буурахгүй байна.
- Нийгмийн халамжийн хөтөлбөрт хамгийн их үр ашиг хүртэж байгаа хүн амын бүлэг эмэгтэйчүүд, ахмадууд байна. Хөгжлийн бэрхшээлтэй иргэн харьцангуй цөөн хөтөлбөрт хамрагдаж байна.
- Зорилтот өрх, иргэнийг бие даан амьдрахад нь туслах, амьжиргааг нь дэмжих, мэргэжлийн нийгмийн ажлын үйлчилгээ хангалтгүй байна.

### **3.2.2.Нийгмийн халамжийн салбарт өнгөрсөн хугацаанд баталж, мөрдөж байсан бодлого, хууль тогтоомжийн хэрэгжилт, үнэлгээ**

Монгол Улсад хэрэгжиж байгаа Нийгмийн халамжийн чиглэлийн 6 хуулийг хэрэгжүүлэх хүрээнд Монгол Улсын Их Хурлын тогтоол 6, Монгол Улсын Засгийн газрын тогтоолоор батлагдсан 10 орчим журам, дүрэм болон Гэр бүл, хөдөлмөр, нийгмийн хамгааллын сайд болон бусад сайдын хамтарсан тушаалаар 15 орчим журам, шалгуур, аргачлал хэрэгжиж байна.

Хүснэгт 5. Эдгээр бодлого, хууль тогтоомжуудын гол онцлог үр дүнг он дараалаар авч үзвэл:

| № | Он      | Гол онцлог, өөрчлөлтүүд  | Тайлбар |
|---|---------|--|---------|
| 1 | 1995 он | Нийгмийн халамжийн багц хууль батлагдсан.                        |         |
| 2 | 2003 он | Нийгмийн хамгааллын салбарын стратегийн баримт бичиг батлагдсан. |         |
| 3 | 2005 он | Нийгмийн халамжийн багц хуулийн шинэчилсэн найруулга батлагдсан. |         |

|    |              |   |  |
|----|--------------|---|--|
| 4  | 2005 он      | Олон нийтийн оролцоонд түшиглэсэн халамжийн үйлчилгээг нэвтрүүлсэн.   |  |
| 5  | 2005 он      | Байнгын асаргаа шаардлагатай иргэнд тэтгэмж олгож эхэлсэн.  |  |
| 6  | 2005 он      | Хүүхдийн мөнгө олгож эхэлсэн.   |  |
| 7  | 2005 он      | Ахмад настан одонтой эхэд жилд нэг удаа тэтгэмж олгож эхэлсэн.  |  |
| 8  | 2006 он      | Нийгмийн халамжийн салбарт мэргэжлийн нийгмийн ажилтан ажиллаж эхэлсэн.   |  |
| 9  | 2009 он      | Эхийн алдар одонтой бүх эхчүүдэд тэтгэмж олгож эхэлсэн.   |  |
| 10 | 2007-2009 он | Шинэ гэр бүл шинэ төрсөн хүүхдэд мөнгөн тусламж олгосон.  |  |
| 11 | 2008 он      | Амьжиргааг дэмжих зөвлөл сум, хороонд ажиллаж эхэлсэн.  |  |
| 12 | 2010-2012 он | Монгол Улсын иргэн бүрд хишиг, хувь олгосон.  | Иргэн бүрд бэлэн мөнгө олгохоос гадна оюутны сургалтын төлбөр, ЭМД-ийн шимтгэлийн төлбөрийг хариуцан төлсөн. |
| 13 | 2010 он      | Өрхийн амьжиргааны түвшинг тодорхойлох зорилгоор Орлогыг орлуулан тооцох аргачлалыг нэвтрүүлсэн.  | АХБ-ны төслийн дэмжлэгтэйгээр хэрэгжүүлсэн.  |
| 14 | 2012 он      | Нийгмийн халамжийн тухай хуулийн шинэчилсэн найруулга батлагдаж, нийгмийн халамжийн дэмжлэг, туслалцаа зайлшгүй шаардлагатай өрхөд чиглэсэн бодлого, хөтөлбөр хэрэгжүүлсэн. | Хүнсний эрхийн бичиг хөтөлбөрийг хэрэгжүүлж эхэлсэн.   |
| 15 | 2012 он      | Төрөлжсөн асрамжийн үйлчилгээний стандартыг нэвтрүүлсэн.  |  |
| 16 | 2012-2016 он | Өрхийн хөгжлийг дэмжих үндэсний хөтөлбөр хэрэгжүүлсэн   |  |
| 17 | 2016-2020 он | Зорилтот өрхийн хөгжил, хамгааллыг сайжруулах үндэсний хөтөлбөр тус тус хэрэгжүүлсэн  |  |
| 18 | 2017 он      | 65-аас дээш насны ахмад настанд Насны хишиг олгож эхэлсэн.  |  |
| 19 | 2018 он      | 0-3 насны хүүхэд асарч байгаа эх, өрх толгойлсон эх, эцэгт тэтгэмж олгож эхэлсэн.   |  |
| 20 | 2020-2022 он | Ковид-19 цар тахлын үед халамжийн зарим хөтөлбөрийн зардлыг нэмэгдүүлсэн.   |  |

Эдгээр бодлого, хууль тогтоомжийн дагуу хэрэгжсэн халамжийн онцлох хөтөлбөрүүдийн хэрэгжилт, үнэлгээ дүгнэлтээс дурдвал:

Нийгмийн халамжийн тухай багц хууль 1995 онд батлагдсанаас хойш 1998, 2005, 2012 онд шинэчлэн найруулж, 2000 ба 2008 онд нэмэлт өөрчлөлт оруулжээ. Эдгээр шинэчилсэн найруулга, нэмэлт, өөрчлөлтөөр нийгмийн халамжийн тогтолцооны ерөнхий үзэл баримтлал нийгмийн эмзэг бүлэгт чиглэсэн хэвээр байсан бөгөөд гагцхүү халамжид хамруулах шалгуур, нөхцөл зэргийг өөрчилж ирсэн байна. 2004 онд нийгмийн халамжийн арга хэмжээнд 23.1 тэрбум төгрөг зарцуулж байсан.

Харин 2005 оноос Монгол Улсын эдийн засгийн өсөлт, төсвийн орлого сайжирсантай холбоотой улс төрийн нөлөөлөлтэй бүх хүн амд чиглэсэн мөнгөн тэтгэмж, тусламжууд бий болсноор 2008 он гэхэд 218.6 тэрбум төгрөг зарцуулах болж, хамрагдсан хүний тоо 2004 онд 378.7 мянга байсан бол 2008 онд 1.6 саяд хүрч тус тус нэмэгдсэн байна.

Улмаар 2010 оноос Монгол Улсын иргэн бүрд хишиг, хувь олгох, 2012 оноос хүүхдийн мөнгө хөтөлбөрийг дахин хэрэгжүүлж эхэлсэн бөгөөд насны хишиг, цалинтай ээж хөтөлбөр гэх зэргээр олон хөтөлбөрүүд өнөөг хүртэл хэрэгжиж байна.

Асаргааны тэтгэмжийг 2005 онд Нийгмийн халамжийн тухай хуулийг шинэчлэн батлахад анх удаа шинээр “Асрамжид байгаа ахмад настан болон хөгжлийн бэрхшээлтэй иргэн нь эмч, эмнэлгийн байнгын хяналтад байдаг бөгөөд бусдын асрамжгүйгээр бие даан амьдрах чадваргүй, нэн ядуу амьдралтай бол түүнийг асарч буй иргэн нөхцөлт мөнгөн тэтгэмж авах эрхтэй” гэсэн заалтыг тусган хэрэгжүүлж эхэлсэн. Анх 2006 онд 4000 гаруй иргэн хамрагдаж байсан бол 2022 онд буюу 16 жилийн хугацаанд хамрагдсан хүний тоо 16 дахин нэмэгдсэн байна<sup>9</sup>.

2008 онд “ядуу” гэсэн шалгуурыг хассантай холбоотойгоор хамрагдах хүний тоо 55%-иар нэмэгджээ. 2006 оноос хууль хэрэгжиж эхлээд иргэдэд хүртлээ эхний жилүүдэд өсөлт маш өндөр буюу 161%, 56% гэх мэт байсан байна. Гэхдээ хууль өөрчлөгдөөгүй сүүлийн жилүүдэд ч гэсэн жил бүр тогтмол 9-15 хувийн өсөлттэй байна. 2022 оны жилийн эцсийн тайлангаар энэ тэтгэмжид 63.3 мянган хүн болж нэмэгдсэн байна. Энэ нь хэд хэдэн үндсэн шалтгаантай байна. Үүнд:

- Байнгын асаргаатай иргэнийг тодорхойлох өвчний онош, шалгуургүй 2017 он хүртэл явсан, гэхдээ өвчин гэмтлийн жагсаалт, шалгуур үзүүлэлт батлагдсан ч хүний тоо нэмэгдсээр байна;
- Сумын ерөнхий эмч, дүүргийн нэгдсэн эмнэлгийн эмч нарын комиссын үзэмжээр шийддэг ба буруу тогтоосон нөхцөлд хариуцлага тооцох нь сул тул хамрагдах нэн шаардлагагүй танил талаа оруулж зохиомлоор нэмэгдүүлдэг тал байсаар байна;
- Эдийн засгийн хямрал, иргэдийн амьжиргаа бага байдлаас халамжийн тэтгэмж авах сонирхол их болсон;
- Хүнд өвчтэй иргэдэд эм тариа, асаргаа сувилгааны материалын зардал их байдаг тул энэ тэтгэмжийн хэрэгцээ шаардлага их байдаг;
- Тэтгэмж олголтыг тогтоох явц, хэрэгжилт учир дутагдалтай, хяналт шалгалт хийх хөрөнгө дутмаг, сайн хийгддэггүй зэрэг хэрэгжилтийг сайжруулах асуудал их байна.

### **Олон нийтийн оролцоонд түшиглэсэн халамжийн үйлчилгээ (ОНОТХҮ)**

Нийгмийн халамжийн тухай хуулийн шинэчилсэн найруулгыг 2005 онд УИХ-аас баталж, олон нийтийн оролцоонд түшиглэсэн нийгмийн халамжийн үйлчилгээ нь

---

<sup>9</sup> Нийгмийн халамжийн тухай хуулийн шинэчилсэн найруулгын төсөл боловсруулах хэрэгцээ, шаардлыг судалсан тандан судалгаа, ХНХЯ, 2023 он

нийгмийн дэмжлэг, туслалцаа шаардлагатай иргэдийн нэн тэргүүний хэрэгцээнд үндэслэн нийгмийн халамжийн үйлчилгээ үзүүлэх шинэ хэлбэр болон 2006 оноос эхлэн хэрэгжиж эхэлсэн.

Нийгмийн халамжийн олон хөтөлбөрөөс өрх, иргэнийг сургах, хөгжүүлэх, холбон зуучлах, бие даан амьдрахад дэмжин туслах зорилготой үйлчилгээ нь олон нийтийн оролцоонд түшиглэсэн халамжийн үйлчилгээ бөгөөд уг үйлчилгээг мэргэжлийн төрийн бус, хувийн хэвшлийн байгууллагаар гэрээлэн хэрэгжүүлдэг юм.

ОНОТХҮ-ний жилүүдэд 600 гаруй сая төгрөг төсөвт тусган хэрэгжүүлж эхэлсэн бөгөөд үйлчилгээний чанарт тавигдах шалгуур, журам, арга аргачлалыг сайжруулж нэр төрлийг нэмэгдүүлснээр төсөв жил бүр аажмаар нэмэгдэж 2014 онд 8.0 тэрбум төгрөгт хүрсэн. Орон нутгийн төсөвт шилжсэнээс хойш санхүүжилт багасаж 2022 онд 2.6 тэрбум болж 2014 оны түвшнээс хамрагдах хүний тоо болон хөрөнгийн хэмжээ 3 дахин багассан.

Энэхүү халамжийн үйлчилгээний төсөв, хөрөнгө болон үйл ажиллагааны цар хүрээ бага, үйлчилгээ гүйцэтгэгч талуудын чадавх сул байгаа хэдий ч нийгэмд тодорхой хувь нэмэр оруулж үр нөлөө гаргаж чадах нийгмийн халамжийн томоохон үйлчилгээ тул цаашид үйлчилгээний удирдлага зохион байгуулалт, хэрэгжилт, хяналт үнэлгээг сайжруулах хэрэгцээ бий<sup>10</sup>.

Үйлчилгээнд хамрагдах зорилтот бүлгийн өрх, иргэн 2012 оны хуулийн шинэчилсэн найруулгаар нэмэгдэж ахмад настан, хөгжлийн бэрхшээлтэй иргэн, хүнд нөхцөлд байгаа хүүхэд, хүчирхийлэлд өртсөн иргэн болон нийгмийн эмзэг бүлгийн халамжийн тэтгэвэр, тэтгэмж авч байгаа иргэдээс гадна шилжин суурьшсан эмзэг бүлгийн иргэн, хорих ангиас суллагдсан иргэн, орон гэргүй өрх, иргэн, согтуурах, мансуурах, донтох өвчтэй иргэн өрх багтсан нь сайшаалтай хэдий ч эдгээр зорилтот бүлэгт тохирсон үйлчилгээг хөгжлийн чиг баримжаатай хэрхэн удирдан зохион байгуулах механизм тодорхойгүй хэвээр байна. Тухайлбал, хүнд нөхцөлд байгаа хүүхэд, хүчирхийлэлд өртсөн иргэн болон нийгмийн эмзэг бүлгийн халамжийн тэтгэвэр авагч иргэнийг амьдрах ухаанд сургах ОНОТХҮ-ний чиглэл бий. Үүнийг сайжруулан өсвөр насны хүүхэд, магадгүй 18-25 насны залууст чиглэсэн амьдрах ухаанд сургах, мэргэжлийн чиг баримжаа олгох гэх мэт сургалт, чадваржуулах үйл ажиллагааг цаашид нэмэгдүүлэх нь хөгжлийн чиг баримжаат хандлага руу шилжихэд дөхөм болно.

Хүний нөөцийн талаар ОНОТХҮ-г гэрээлэгч байгууллагуудын дунд хийсэн судалгаагаар тэд өөрсдийн үйл ажиллагааныхаа чанарыг сайжруулахад бэлэн бөгөөд салбар байгууллагаа зорилтот бүлгийн үйлчилгээ хүртэгч нарт ойртуулан нээж үйл ажиллагаагаа тэлэхэд боловсон хүчний хүрэлцээ хангалттай бий (90 орчим хувь нь) гэжээ<sup>11</sup>. Олон Нийтийн Санал Клуб ТББ-ын судалгаанаас үзвэл эмнэл зүйн мэргэжлийн боловсон хүчин ОНОТХҮ-г гэрээлэн гүйцэтгэгчдийн дунд хангалттай байгаа хэдий ч бусад мэргэжлийн буюу мэргэжлийн чиг баримжаа олгох, зөвлөгөө өгөх, зан үйлийн засал хийх нийгмийн ажилтан, нийгэм сэтгэл зүйн оношилгоо хийж хамтран ажиллах сэтгэл зүйч гэх мэт коучингийн үйлчилгээ үзүүлэх мэргэжилтнүүд дутмаг

---

<sup>10</sup> Карраро. Л., Бямбаа. Э болон Марси.М (2015) *Нийгмийн халамжийн хөтөлбөрүүдийн ерөнхий нөхцөл байдал*. Азийн Хөгжлийн Банк, Улаанбаатар

<sup>11</sup> Олон Нийтийн Санал Клуб ТББ (2013). *Иргэдийн хэрэгцээнд нийцсэн ОНОТХҮ-ний нэр төрлийг тодорхойлох, гэрээлэх үйлчилгээний механизмыг сайжруулах судалгаа*. Улаанбаатар

байгаа нь илт байна.

Зорилтот бүлгийн иргэд, өрхүүдэд зөвхөн мөнгөн тусламж үзүүлдэг хэт нэг талыг барьсан бодлогоос татгалзаж, нийгмийн халамж шаардлагатай өрх, иргэдийг чадавхжуулах, тэдний хэрэгцээнд нийцсэн шинэ төрлийн үйлчилгээг хэрэгжүүлэх шаардлагатай байна. Тухайлбал, Зорилтот өрхийн гишүүдийн зан үйл, хандлагыг өөрчлөх зөвлөгөө, сэтгэл зүйн засалд хамруулах, бусад үйлчилгээнд холбон зуучлах, амьдрах ухаан, хөдөлмөрт бэлтгэх сургалтад хамруулах, бие даан амьдрах чадвар дадлыг хэвшүүлэх зэргээр тухайн өрхийг чадавхжуулах, амьжиргааг дэмжихэд чиглэсэн урт хугацааны үйлчилгээг хэрэгжүүлэх шаардлагатай.

### **Нийгмийн халамжийн мэдээллийн сан**

Монгол Улсад 2009 оноос орлогыг орлуулан тооцох аргачлалд суурилсан Монгол Улсын нийт өрхийн амьжиргааны түвшний мэдээллийн нэгдсэн санг бүрдүүлсэн.

Орлогыг орлуулан тооцох аргаар өрхийн амьжиргааны түвшний тодорхойлох аргачлалын дагуу зорилтот бүлгийг тодорхойлж, төрөөс үзүүлэх аливаа төрлийн тусламж, үйлчилгээнд хамруулах, судалгаанд хамрагдсан өрх, иргэний мэдээллээр зорилтот өрхийн мэдээллийн санг бүрдүүлж ирсэн.

Нийгмийн халамжийн дэмжлэг туслалцаа шаардлагатай өрхийг сонгохдоо 2010 оноос Орлогыг орлуулан тооцох аргаар хийсэн өрхийн амьжиргааны түвшний нэгдсэн мэдээллийн санг ашигласан юм. Учир нь зорилтот хэсгийг сонгохдоо өрхийн мөнгөн орлогыг тооцох аргыг хэрэглэе гэхэд манайд албан бус секторынхон, хувийн аж ахуй эрхлэгчид давамгайлсан, өрхөөр биш хувь хүнд суурилсан татварын системтэй, өрхийн орлогын зохих баримт, бүртгэл мэдээлэл хязгаарлагдмал тул өрхийн орлого дээр бус, харин хэрэглээн дээр суурилсан аргачлал юм.

Орлогыг орлуулан тооцох арга Үндэсний статистикийн хорооноос үндэсний хэмжээнд хийдэг өрхийн амьжиргааны судалгаанд үндэслэн ядууралд хамгийн их нөлөө үзүүлж буй үзүүлэлтүүдийг сонгон олон хүчин зүйлсийн регрессийн шинжилгээний хамгийн бага квадратын аргыг хэрэглэн тооцож байгаа аргачлал юм. Хуучин социалист системийн Гүрж, Армян, Азербайжан зэрэг улсууд болон Ази, Африк, Латин Америкийн олон орон орлогыг орлуулан тооцох аргаар өрхийн амьжиргааны түвшнийг үнэлдэг байна. Өрхийн амьжиргааны түвшний талаарх салбар дундын мэдээллийн нэгдсэн сан бий болгож, эрүүл мэнд боловсрол зэрэг аливаа ядуурлыг бууруулах хөтөлбөрт ашиглах боломжтойгоороо давуу талтай юм. 2021-2022 онд өрхийн амьжиргааны түвшинд цахим мэдээлэлд үндэслэн хосолмол аргачлалаар тооцохоор болсон.

2013, 2017 онд өрхийн амьжиргааны түвшний мэдээллийн санг бүрдүүлж, 2010 оноос хүүхдийн мөнгөний олголтын программ, 2015 оноос нийгмийн халамжийн хөтөлбөрүүдэд хамрагдаж байгаа нийт иргэдийн мэдээллийн сан (WAIS)-г<sup>12</sup> бүрдүүлсэн.

---

<sup>12</sup> Welfare Administration Information System

2020 оноос нийгмийн халамжийн нэгдсэн систем /ehalamj/-ийг нэвтрүүлэн халамжийн үйлчилгээг цахим системээр дамжуулан иргэдэд хүргэж байна. Энэхүү нийгмийн халамжийн бүртгэл мэдээллийн тогтолцоо, түүнийг удирдах, ашиглах, бусад төрийн байгууллагатай мэдээлэл солилцох эрх зүйн зохицуулалтыг сайжруулах нь зүйтэй.

2012 оны шинэчилсэн найруулгын гол үзэл баримтлал нь хамрах хүрээг ядуу эмзэг буюу нийгмийн халамжийн дэмжлэг, туслалцаа зайлшгүй шаардлагатай хэсэгт түлхүү чиглүүлэх, орлогыг орлуулан тооцох аргаар өрхийн амьжиргааны түвшний салбар дундын мэдээллийн нэгдсэн сан бий болгох, салбар хоорондын уялдааг сайжруулах, нийгмийн халамжийн эрүүл мэнд, боловсролыг дэмжих болон хүнс тэжээлийн дэмжлэг үзүүлэх үйлчилгээг бий болгох чиглэл баримталсан. Мөн нийгмийн халамжийн үйлчилгээний төрлийг өргөжүүлэх, хамрах хүрээг нийгмийн дэмжлэг, туслалцаа шаардлагатай хэсэгт түлхүү чиглүүлэх зорилгоор батлагдсан. Гэвч хууль батлагдсанаас хойш зорилтот хүн амд чиглэсэн голлох хөтөлбөр болох ядуу өрхийн тэтгэмж, боловсролыг дэмжих үйлчилгээнүүд хөрөнгө, санхүүгийн байдлаас шалтгаалаад өнөөг хүртэл хэрэгжээгүй байна.

*Санал, шүүмж*

#### **ЧД 6-р хорооны ахмад Н.Оюунцэцэг**

Би жилдээ ганц үйлчилгээ авдаг. Маш сайхан харилцаатай үйлчилгээ сайтай. Энэ цахим үйлчилгээгээ жаахан сайжруулаад иргэний үнэмлэх канондах зэрэг хүндрэл учруулсан зүйлсээ больж болдоггүй юмуу.

#### **Хүнсний эрхийн бичиг хөтөлбөр**

Уг хөтөлбөрийг Нийгмийн халамжийн тухай хуулийн дагуу боловсрол, эрүүл мэндийн үйлчилгээ гэх мэт хөтөлбөрүүдтэй адил нийгмийн халамжийн хөтөлбөр гэж үздэг. Хүнсний эрхийн бичиг хөтөлбөрт хамрагддаг өрхийн 18-аас доош насны иргэд хэрэв эрүүл мэндийн даатгал төлдөггүй бол эрүүл мэндийн даатгалд хамруулах үйлчилгээг мөн үзүүлдэг. Хүнсний эрхийн бичгийн үйлчилгээ нь шалгуур нөхцөл багатай, хугацаагүй, хөдөлмөр эрхлэлтийн бодлоготой уялдаа сул байна. Одоогийн хууль журмын хүрээнд уг үйлчилгээнд хамрагдах хугацааг тодорхой заагаагүй байдаг. Иймд уг үйлчилгээнд хамрагдах хугацааг тодорхой зааж өгөх, хөдөлмөрийн насны хөдөлмөрийн чадвартай иргэдийг хөдөлмөр эрхлэлтийг дэмжих арга хэмжээ, үйлчилгээнд хамрагдах нөхцөл, шалгуур тавих замаар хөдөлмөрийн бодлоготой уялдуулж хэрэгжүүлэх шаардлагатай.

*Санал, шүүмж*

**ХУД-ийн ӨМНС-ийн судалгаа, өргөдөл гомдол, хүнс тэжээлийн дэмжлэг туслалцаа хариуцсан мэргэжилтэн Н.Намхайгаамаа:**

Хүнс тэжээлийн дэмжлэг үзүүлэх үйлчилгээг өнөөгийн бараа бүтээгдэхүүний үнэ өртөгтэй уялдуулан мөнгөн дүнг нэмэгдүүлэх, босго шугамаас гадна тухайн өрх ажил хөдөлмөр эрхэлдэг гишүүнгүй байх гэх мэт зайлшгүй дэмжлэг авах шаардлагатайг тодорхойлох шалгуур үзүүлэлтүүдийг нарийвчлан гаргаж, цөөн өрхөд амьдралд хүрэлцэхүйц дэмжлэг үзүүлэх

**ХУД-ийн Хөдөлмөр эрхлэлт, халамжийн асуудал хариуцсан 6 дугаар хорооны мэргэжилтэн Ц.Бадам**

Иргэн тэтгэвэр, тэтгэмж авах хүсэлтээ Засгийн газраас баталсан "Нийгмийн халамжид хамрагдах иргэний хүсэлтийг цахим хэлбэрээр хүлээн авах, шийдвэрлэх журам"-ын дагуу Имонголиа цахим системээр шууд хүсэлт гаргаж байгаа боловч системийн алдаанаас шалтгаалан бүрдүүлэлт дутуу байхад хүсэлт амжилттай илгээгдэх боловч хорооны мэргэжилтний ажлын сагсанд тухайн мэдээлэл нь ирэхгүй байгаа бөгөөд иргэнд амжилттай гэж харагдаад мэргэжилтэнд хүсэлт нь ирэхгүй 1,2 сар болж байгаа нь иргэд бухимдал үүсгэж байна. Иймд цахим системийн уялдаа холбоог сайжруулах шаардлагатай.

### **3.2.3.Нийгмийн халамжийн салбарын нийгэм, эдийн засагт үзүүлсэн үр нөлөө, үнэлгээ**

Нийгмийн халамжийн сангийн гол эх үүсвэрийг улсын төсвөөс бүрдүүлдэг. Нийгмийн халамжийн арга хэмжээнд зарцуулсан хөрөнгийн ДНБ-нд эзлэх хувь нь 2000 онд 1.1, 2019 онд 1.8, 2021 онд 4.5, 2023 онд 3.7 байна. Харин улсын нэгдсэн төсөвт эзлэх хувь нь 2000 онд 3.0, 2019 онд 5.8, 2021 онд 12.6, 2023 онд 9.9 байна.

Хөгжиж буй орнуудын хувьд нийгмийн халамжийн зарцуулалт ДНБ-нд эзлэх хувь дунджаар 1.6 хувьтай (ДБ, 2015) байдаг бөгөөд үүнтэй харьцуулахад Монгол Улсын нийгмийн халамжид зарцуулж байгаа зардал харьцангуй өндөр юм.

Нийгмийн халамжийн тогтолцоогоор дамжуулан олгож байгаа бэлэн мөнгөний хөтөлбөр, арга хэмжээнүүд ядуурлыг бууруулахад чиглэгдэж буй боловч эдийн засгийн өсөлтийг дагаж ядуурлын хамрах хүрээ дорвитой буурахгүй байна.

Зураг 18. Ядуурлын түвшинд Монголд (улсын дундаж)

Ядуурал нь хувь хүний аж байдлын доройтол, хомсдолтой байдлаар илрэх бөгөөд эрүүл мэнд, боловсрол, оюун болон биеийн чадавх доройтох, хоол тэжээлийн хомсдол, бараа үйлчилгээний дутагдалд орох, дэд бүтцийн үйлчилгээнүүдийн хүртээмж хязгаарлагдмал байх, шашин шүтлэг, улс төрийн үзэл бодлоо илэрхийлэх чадвар хангалтгүй байх зэргээр илэрдэг (ҮСХ) гэжээ.

Ядуурлын түвшнийг олон улсын түвшинд болон үндэсний хэмжээнд гэж хоёр янзаар тодорхойлдог:

**Нэгдүгээрт**, олон улсын түвшинд 1.90 ам.доллараос бага орлоготой (туйлын ядуурал), өдөрт 3.20 ам.доллар, 5.50 ам.доллар (1990 онд 1.25 ам.доллар байсан бол 2011 оноос буюу 1.9 ам.доллар тооцож байна. ДБ) орнуудыг хүн амынх нь хувиар жагсаан тооцдог байна.

Хүснэгт 6. Олон улсын ядуурлын түвшин, Дэлхийн Банк (Poverty overview, 2024)

| Улс            | < \$2.15 | < \$3.65 | < \$6.85] | Он   |
|----------------|----------|----------|-----------|------|
| Бангладеш      |          | 30.0%    |           | 2022 |
| Хятад          |          |          | 24.7%     | 2020 |
| Япон           |          |          | 1.4%      | 2013 |
| Казахстан      |          |          | 10.6%     | 2021 |
| Өмнөд Солонгос |          |          | 1.2%      | 2016 |
| Монгол         |          | 2.4%     |           | 2022 |
| Вьетнам        |          | 4.2%     |           | 2022 |
| Турк           |          |          | 7.6%      | 2021 |
| АНУ            |          |          | 1.0%      | 2021 |
| Австрали       |          |          | 1.0%      | 2018 |
| Чили           |          |          | 4.7%      | 2022 |
| Бюрнди /Африк/ | 62.1     |          |           | 2020 |

**Хоёрдугаарт**, үндэсний хэмжээнд тооцохдоо ядуурлын шугамаас доогуур амьдарч байгаа хүн амын хувиар буюу хэрэглээн дээр үндэслэсэн орлогын доод түвшнийг тооцдог арга юм. (Тухайлбал Монголд ӨНЭЗС-нд үндэслэн 2 жил тутам ядуурлын дүр төрх тайланг гаргадаг).



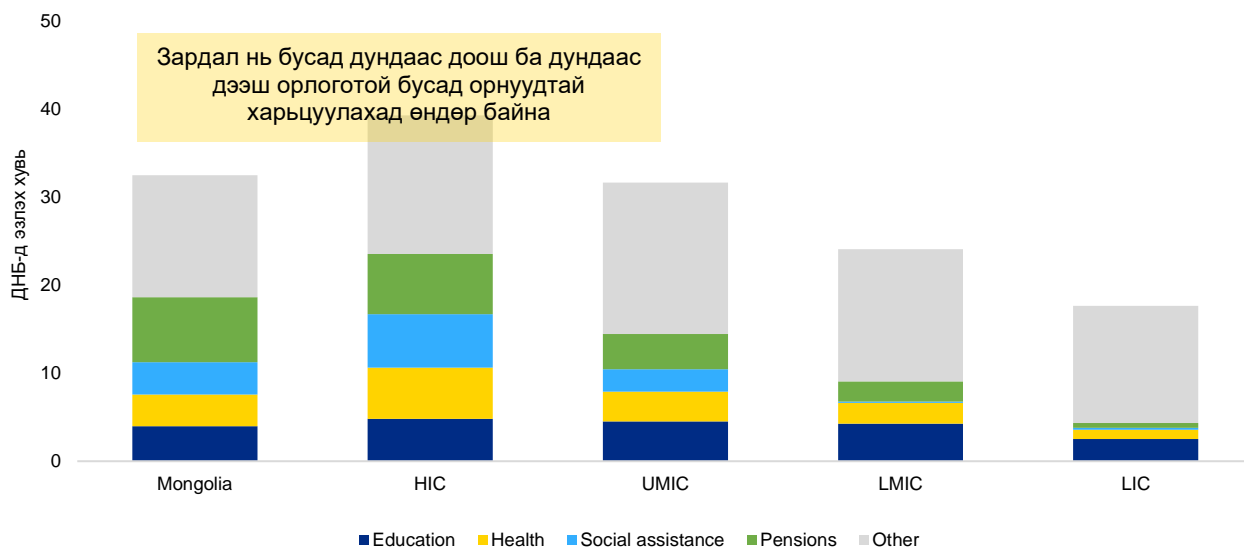
Хүснэгт 7. Олон улсын ядуурлын хувь хэмжээ, Дэлхийн Банк (Poverty overview, 2020)

| Улс        | Дэлхийн Банк [8] | Жил  | Тив          |
|------------|------------------|------|--------------|
| Бангладеш  | 24.30%           | 2016 | Ази          |
| Хятад      | 3.10%            | 2017 | Ази          |
| Индонези   | 10.60%           | 2017 | Ази          |
| Киргизстан | 25.60%           | 2017 | Ази          |
| Монгол     | 29.60%           | 2016 | Ази          |
| Филиппин   | 16.60%           | 2018 | Ази          |
| Узбекистан | 14.10%           | 2013 | Ази          |
| Вьетнам    | 9.80%            | 2016 | Ази          |
| Гүрж       | 21.90%           | 2017 | Ази , Европ  |
| Казахстан  | 2.50%            | 2017 | Ази , Европ  |
| Орос       | 13.20%           | 2017 | Ази , Европ  |
| Турк       | 13.50%           | 2017 | Ази , Европ  |
| Чили       | 8.60%            | 2017 | Өмнөд Америк |

Дээрх тоо мэдээллээс дүгнэхэд Монгол Улс туйлын ядуурлын хувь хэмжээ харьцангуй бага гарч байгаа ч үндэсний хэмжээний ядуурлын түвшин харьцангуй өндөр байна.

Дэлхийн банкнаас хийсэн “Төсвийн бодлогын ядуурал, тэгш бус байдалд үзүүлж буй нөлөө” судалгаагаар Монгол Улсын халамжийн зардал нь бусад дундаас доош ба дундаас дээш орлоготой орнуудтай харьцуулахад өндөр байна гэжээ.

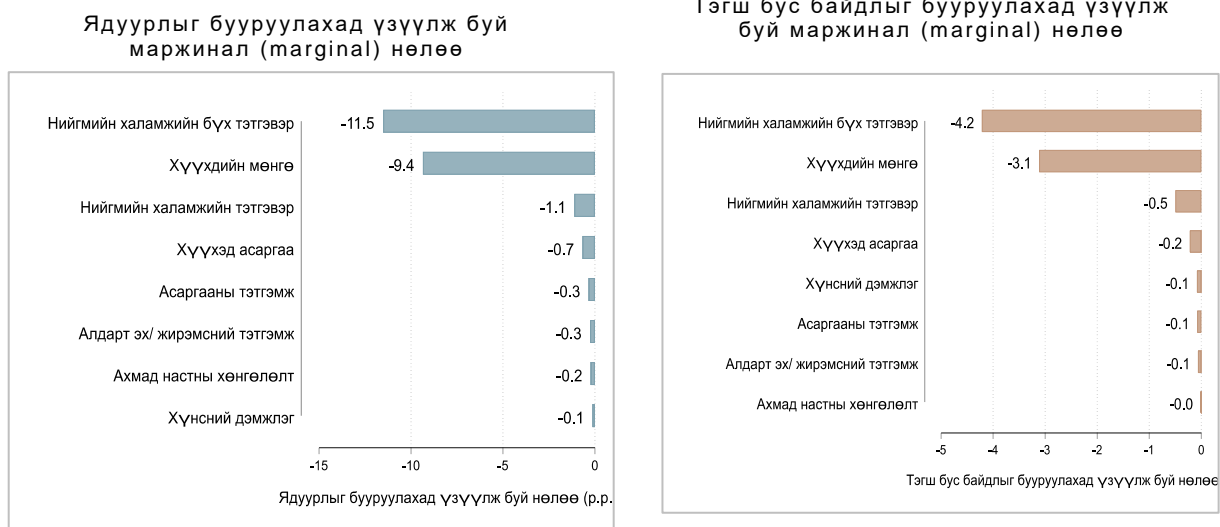
Зураг 19. Засгийн газрын зардлын бүтэц, /ДНБ-нд эзлэх хувь/



Эх сурвалж: Дэлхийн банк “Төсвийн бодлогын ядуурал, тэгш бус байдалд үзүүлж буй нөлөө” судалгаа

Түүнчлэн Дэлхийн банкнаас хийсэн “Төсвийн бодлогын ядуурал, тэгш бус байдалд үзүүлж буй нөлөө” судалгаагаар Монгол Улсыг халамжийн зардал ядуурал, тэгш бус байдалд эерэг нөлөө үзүүлж байна гэж үзсэн.

**Зураг 20. Монгол Улсын нийгмийн халамжийн зардал ядуурал, тэгш бус байдалд үзүүлж буй нөлөө**



Эх сурвалж: Дэлхийн банк “Төсвийн бодлогын ядуурал, тэгш бус байдалд үзүүлж буй нөлөө” судалгаа

2022 оноос эхлэн Дэлхийн банк энэ аргачлалыг шинэчилж 2.15 ам.доллороос бага орлоготой (туйлын ядуурал), өдөрт 3.65 ам.доллар, 6.85 ам.доллар болгон өөрчилсөн.

**3.2.4.Олон улсын байгууллага, гадаад, дотоодын зөвлөхүүдийн хийж гүйцэтгэсэн тайлан, зөвлөмж**

Нийгмийн халамжийн чиглэлээр олон улсын байгууллага, гадаад, дотоодын зөвлөхүүдийн хийсэн томоохон судалгааны тайлан, зөвлөмжийг дараах хүснэгтээр харуулбал:

Хүснэгт 8.Судалгааны тайлан, өгсөн зөвлөмж

| № | Судалгааны нэр   | Байгууллага   | Он                    |
|---|--|---|-----------------------|
| 1 | Нийгмийн халамжийн хөтөлбөрүүдийн дизайн, үр шим хүртэгчдийн байдалд хийсэн дүн шинжилгээ  | Дэлхийн банк<br>Ж.Тунгалаг, Ониши   | 2015 он               |
| 2 | Нийгмийн халамжийн хөтөлбөрүүдийн ерөнхий нөхцөл байдал  | Азийн хөгжлийн банк   | 2015 он               |
| 3 | Нийгмийн халамжийн хөтөлбөрүүдийг нэгтгэх, боловсронгуй болгох   | Азийн хөгжлийн банк<br>Людовико Карраро, Б.Энхцэцэг, Марта марси                        | 2015.12 сар           |
| 4 | Хүүхдийн мөнгө хөтөлбөрт оруулах өөрчлөлт хүүхдийн орлогын ядууралд үзүүлэх үр нөлөөг өрхийн нийгэм, эдийн засгийн судалгааны тоон үзүүлэлтэд микросимуляци хийх замаар шинжилсэн нь | Ц.Амартүвшин<br>Франзиска гассман<br>Unu-merit/maastricht graduate school of governance | 2016 он               |
| 5 | Монгол улсын нийгмийн халамжийн систем: зардлын хуваарилалт, халамж хүртэгчдийн төлөв байдал   | АХБ, Эрдэм партнерс ххк   | 2019 оны 6 дугаар сар |
| 6 | Нийгмийн халамж хүртэгч зорилтот бүлгийн иргэдийн хөдөлмөр эрхлэлтийг дэмжихэд одоогийн холбогдох хөтөлбөр,  | АХБ-ны I3086-мон<br>Төслийн нийгмийн халамж, хөдөлмөр эрхлэлтийн бодлогын               | 2019 оны 9 дүгээр сар |

|    |  |  |         |
|----|--|--|---------|
|    | журамд өөрчлөлт оруулах шаардлагатай эсэх тухай дүн шинжилгээ  | Дотоодын зөвлөх Ц.Цэрэнлхам                        |         |
| 7  | “Нийгмийн халамжийн зарим хөтөлбөрийн хэрэгжилтийн үнэлгээ” байнгын асаргаа шаардлагатай болон тэднийг асарч буй иргэнд олгох мөнгөн тэтгэмжийн үйлчилгээ                        | ХНХЯ   | 2018 он |
| 8  | “Нийгмийн халамжийн зарим хөтөлбөрийн хэрэгжилтийн үнэлгээ” ахмад настан, хөгжлийн бэрхшээлтэй иргэн, хүүхдэд олгох ортопед болон тусгай хэрэгслийн үнийн хөнгөлөлтийн үйлчилгээ |  | 2019 он |
| 9  | Монгол улсын нийгмийн халамжийн үйлчилгээний тогтолцооны үр нөлөөг сайжруулах боломжууд  | Дэлхийн банкны богино хугацааны зөвлөх Н.Монголмаа | 2020 он |
| 10 | “Үр дүнтэй нийгмийн халамжийн системийн чадавхи бэхжүүлэх нь” зорилтот өрхийн хөгжил, хамгааллын үндэсний хөтөлбөрийн үнэлгээ  | ОПМ  | 2021 он |
| 11 | “Монгол улс: үр дүнтэй нийгмийн халамжийн системийн чадавхи бэхжүүлэх нь” монгол улс дахь ковид-19-ийн үеийн нийгмийн хамгааллын хариу арга хэмжээний үнэлгээ                    | АХБ,   | 2020 он |
| 12 | Монгол Улсын Нийгмийн халамжийн хөтөлбөрүүдийн ядууралд үзүүлж буй нөлөө, үр шим хүртэгчдийн байдалд хийсэн дүн шинжилгээ  | Ю.Отгонбилэг, С.Болормаа                           | 2022 он |
| 13 | Нийгмийн халамжийн бодлогын хөдөлмөр эрхлэлтэд үзүүлж буй нөлөө  | Удирдлагын академи<br>Б.Нарантулга нар             | 2022 он |
| 14 | “Монгол улсын нийгмийн хамгааллын тогтолцоонд хийсэн дүн шинжилгээ: нийгмийн хамгааллын хөтөлбөрт суурилсан хандлагаас системийн хандлагад шилжих нь”,                           | ОУХБ   | 2023 он |

- Монгол Улс 1990 оноос төвлөрсөн төлөвлөгөөт эдийн засгаас зах зээлийн эдийн засагт шилжих процессыг эхлүүлэн, өмч хувьчлал, макро эдийн засгийн реформуудыг хэрэгжүүлсэн нь нийгэмд тэгш бус байдал, тогтвортой бус эдийн засгийг үүсгэх үндсэн суурь шалтгааны нэг болсон<sup>13</sup>. Хувьчлал, чөлөөт эдийн засаг нь нэг талдаа эдийн засгаа тэлэх, хувийн хэвшлийг хөгжүүлэх, шинэ ажлын байр бий болгох томоохон боломжийг нээсэн ч нөгөө талд өмнөх засгаас үзүүлж байсан нийгмийн үйлчилгээ нуран унаснаар нийгмийн олон бүлэгт тэр дундаа ахмад настнууд, хөгжлийн бэрхшээлтэй иргэд, өрх толгойлсон эцэг, эх,

<sup>13</sup> Sahiya Lkhagva Mongolia: The Welfare Impact of Marketization, United Nations University, 2002

өнчин хүүхдүүд, болон олон гэр бүлтэй өрхөд хүндээр туссан<sup>14</sup>. 1996 онд нэг хүнд ногдох дотоодын нийт бүтээгдэхүүний хэмжээ 1989 онтой харьцуулахад 25 хувиар огцом буурч, 5 хүн тутмын нэг нь ядууралд нэрвэгдсэн байна<sup>15</sup>.

- Үүнээс хойш буюу 1990-ээд оноос Монголын нийгмийн халамжийн тогтолцоонд олон нийтийн оролцоонд түшиглэсэн халамжийн үйлчилгээ, хүнсний эрхийн бичиг, зорилтот бүлэгт чиглэсэн тэтгэмжүүд, хүүхдийн мөнгөний хөтөлбөрүүд шинээр бий болохын зэрэгцээ өмнөх тогтолцооны үед хэрэгжиж байсан ахмад настан болон хөгжлийн бэрхшээлтэй иргэний дэмжлэг, тусламж, олон хүүхэдтэй эхийн тэтгэмж, жирэмсэн болон хөхүүл хүүхэдтэй эхийн тэтгэмж зэрэг хөтөлбөрүүд үргэлжлэн хэрэгжсэн. Ялангуяа Монгол Улс эдийн засгийн өсөлтийг нэмэгдүүлэх, ядуурлыг бууруулах, хөгжлөөс хэнийг ч орхигдуулахгүй байх зорилт тавин уул уурхайн салбарын өсөлтөд тулгуурлан 2010 оноос хойш ядуу, эмзэг бүлгийн иргэдийн сайн сайхан байдлыг дээшлүүлэхэд чиглэсэн бодлого хөтөлбөрийг эрчимтэй хэрэгжүүлж эхэлсэн<sup>16</sup>. 2014 он гэхэд Монгол Улсад эдийн засгийн үзүүлэлт тогтвортой болж тус онд ядуурал 2010 онтой харьцуулахад 17 хувиар буюу 21.6 хувь болсон нь ядуурлын огцом өсөлтийг сааруулж чадсан байна<sup>17</sup>. Гэвч 2016 оноос хойш дахин өсч 29.6 хувь, 2018 онд 28.4 хувь, 2020 онд 27.8, 2022 онд 27.1 хувь болсон байна<sup>18</sup>.
- Түүнчлэн Нийгмийн халамжийн тухай хууль 1995 онд анх баталснаас хойш 2000, 2008 онд нэмэлт, өөрчлөлт оруулж, 1998, 2005, 2012 онд шинэчлэн найруулж байсан. Сүүлийн хорин гаруй жилд хийгдсэн эдгээр өөрчлөлтүүд нь, тухайлбал 1995 оны анхны хуульд эмзэг бүлэгт чиглэсэн тэтгэвэр, тэтгэмж, хөнгөлөлтүүд, 1998 онд төрөлжсөн асрамжийн үйлчилгээ, 2005 онд хүүхдийн нөхцөлт мөнгөн тэтгэмж, олон нийтийн оролцоонд түшиглэсэн халамжийн үйлчилгээ, 2012 онд хүнс тэжээлийн дэмжлэг үзүүлэх үйлчилгээ зэргийг тус тус хуульчилж өгснөөрөө онцлог юм.
- Нийгмийн халамжийн арга хэмжээнд Монгол Улс 2000 онд 13.4 тэрбум төгрөг зарцуулж байсан бол 2018 онд 623.8 тэрбум, 2019 онд 671.0 тэрбум, 2020 онд 1.6 их наяд, 2021, 2023 онуудад 1.9 их наяд төгрөг тус тус зарцуулсан, 2024 онд 2.4 их наяд төгрөг зарцуулахаар төсөвт туссан байна. Халамжийн сангийн зарцуулалт 2019 онд ДНБ-ний 1.8 хувь, 2020 онд 4.3 хувь, 2021 онд 7.0 хувь, 2023 онд 3.7 хувийг тус тус эзэлсэн.
- Нийгмийн халамжийн үндсэн 12 үйлчилгээний хөтөлбөр, нийгмийн 9 бүлэгт чиглэн, жилд дунджаар улсын төсвийн 10<sup>19</sup> хувийг эзэлж байгаа хэдий ч ядуурлыг бууруулахад чиглэсэн хөтөлбөр, бодлого нь ядуусын төлөөх чиг

---

<sup>14</sup> Людовико Карраро, Ц.Амартүвшин (2020) Үр дүнтэй нийгмийн халамжийн системийн чадавх бэхжүүлэх нь, 2020

<sup>15</sup> Sahiya Lkhagva Mongolia: The Welfare Impact of Marketization, United Nations University, 2002

<sup>16</sup> Японы олон улсын хамтын ажиллагааны байгууллага, Ковид-19 цар тахлын дараах Монгол улсын нийгмийн хамгааллын салбар дахь хамтын ажиллагааны чиглэлийг тодорхойлоход шаардлагатай мэдээлэл цуглуулах, суурь судалгаа, 2021

<sup>17</sup> Ibid 1

<sup>18</sup> Үндэсний статистикийн хороо, Дэлхийн банк Ядуурлын дүр төрх 2020 судалгааны тайлан, 2021

<sup>19</sup> Нийгмийн халамжийн зардал нэгдсэн төсвийн 2000 онд 2.1 хувь, 2018 онд 6.6 хувь 2019 онд 5.9 хувь 2020 онд 11.3 хувь, 2023 онд 9.9 хувь

баримжаа сул байна<sup>20</sup>. Хүүхдийн мөнгөн тусламжийг оролцуулахгүйгээр тооцвол Хүнсний эрхийн бичиг нь одоогоор хэрэгжиж буй зорилтот өрхөд чиглэсэн ганц хөтөлбөр байна<sup>21</sup>.

- Урт болон дунд хугацааны хөгжлийн бодлогын баримт бичгүүдэд нийгмийн халамжийн чиглэлээр тусгасан арга хэмжээг хэрхэн хэрэгжүүлэх, зорилго зорилтод хүрэх, шалгуур үзүүлэлтийг үнэлэх боломжтой байдлаар тусгаагүй нь халамжийн бодлогын үр нөлөө, өөрчлөлтийг хэмжихэд бэрхшээлтэй байна<sup>22</sup>.
- Нийгмийн халамжийн бодлогууд нь хэт олон буюу хамрах хүрээ багатай жижиг хөтөлбөрүүдээс бүрдэж байгаа нь бодлого хоорондын давхцал ихтэй, зөвхөн нэг зорилт руу чиглэсэн бөгөөд асуудлыг цогц байдлаар шийдвэрлэхэд хүндрэл учруулж байна<sup>23</sup>.
- Өнөөгийн бодлого нь ядуу, эмзэг бүлгийн иргэдийн хэрэгцээ, шаардлагад нийцэхгүй, бие даан амьдрах, хөдөлмөрийг дэмжих эрх зүйн орчин сул байна<sup>24</sup>. Зорилтот бүлгийн иргэд ажил эрхлэхэд бага цалинтай, ажиллах орчин нөхцөл тааруу байхаас гадна албан бус хөдөлмөр эрхэлж байгаагаас үүдэн нийгмийн хамгааллын системд ороогүй, ирээдүйн баталгаа үүсэх боломж хомс байна<sup>25</sup>.
- Халамжийн сангийн хөрөнгийг зорилтот бүлгээс илүүтэй нийтийг хамарсан шинжтэй үйлчилгээнд 80 орчим хувийг зарцуулж байна<sup>26</sup>. Нийгмийн халамжийн салбар зардал өндөртэй, үр дүн багатай байна<sup>27</sup>.
- Бэлэн мөнгөнд суурилсан хөтөлбөр ихтэй, орлогоос нь хамааран ялгаж заагладаггүй тул хөтөлбөрүүдийг ядуурлаас урьдчилан сэргийлэх эсвэл ядуу, эмзэг бүлгийн туслах гэж ангилхад хүндрэлтэй байна<sup>28</sup>.
- Зорилтот бүлэгт хамруулах шалгуур үзүүлэлт хэт ерөнхий байгаагаас үүдэн хамруулалтын алдаа ихтэй байна. Нийт халамж хүртэгсдийн хамгийн ядуу 20 хувьд нийт халамжийн зардлын 34 хувийг хуваарилж байгаа бол хамгийн чинээлэг 20 хувьд зардлын 10 хувийг хуваарилж байна<sup>29</sup>.
- Хөтөлбөрүүдийн үр нөлөөг үнэлэх тогтмол хяналт үнэлгээний тогтолцоо сул байна. Өнөөгийн хяналт, шинжилгээ үнэлгээний хүрээ нь үр дүн, үр нөлөөнд анхаарлаа хандуулахаас илүүтэй халамж хүртэгсдийн тоо, зарцуулсан зардалд тулгуурлан хийгдэж байна<sup>30</sup>.

---

<sup>20</sup> Хөдөлмөр, нийгмийн хамгааллын яам, Нийгмийн халамжийн тухай хуулийн төслийг шинэчлэн найруулах хэрэгцээ, шаардлагын судалгаа, 2023, Улаанбаатар хот

<sup>21</sup> Ibid 2

<sup>22</sup> Үндэсний аудитын газар, Төрөөс нийгмийн халамжийн талаар баримталж буй бодлого, стратегийн арга хэмжээний төлөвлөлт, түүний үр нөлөө аудитын тайлан, 2023

<sup>23</sup> Эрдэм партнерс ХХК, Монгол улсын Нийгмийн Халамжийн салбарын суурь судалгаа, 2019

<sup>24</sup> Ibid 3

<sup>25</sup> Ibid 4

<sup>26</sup> Үндэсний аудитын газар, Төрөөс нийгмийн халамжийн талаар баримталж буй бодлого, стратегийн арга хэмжээний төлөвлөлт, түүний үр нөлөө аудитын тайлан, 2023

<sup>27</sup> Хөдөлмөр, нийгмийн хамгааллын яам, Нийгмийн халамжийн тухай хуулийн төслийг шинэчлэн найруулах хэрэгцээ, шаардлагын судалгаа, 2023, Улаанбаатар хот

<sup>28</sup> Японы олон улсын хамтын ажиллагааны байгууллага, Ковид-19 цар тахлын дараах Монгол улсын нийгмийн хамгааллын салбар дахь хамтын ажиллагааны чиглэлийг тодорхойлоход шаардлагатай мэдээлэл цуглуулах, суурь судалгаа, 2021

<sup>29</sup> Эрдэм партнерс ХХК, Монгол улсын Нийгмийн Халамжийн салбарын суурь судалгаа, 2019

<sup>30</sup> Tumennast.G, Enkhtuvshin.A M&E Framework for Social Welfare Programs, and Current Situation report, 2016

- Эрх мэдэл хэт төвлөрсөн буюу иргэд, олон нийт, хувийн хэвшлийн оролцоо, хамтрал багатай байна. 2023 оны байдлаар нийт төсвийн 99 хувийг бэлэн мөнгөний, 1 хувийг бэлэн бус буюу ТББ-аар гэрээлэн гүйцэтгүүлж байгаа<sup>31</sup> нь бодлого хэрэгжүүлж буй салбараас хэт хамаарсан, эрх мэдлийн төвлөрөл ихтэй, иргэдийн оролцоо багатайг харуулж байна.
- Иргэдэд үзүүлж буй халамжийн үйлчилгээ нь хэт техник шинжтэй, бичиг цаасны бүрдүүлэлт ихтэй байгаа нь ядуу, эмзэг бүлгийн иргэдэд тулгах, тэдэнд тохирсон оновчтой үйлчилгээг хүргэхэд саад болж байна<sup>32</sup>.
- Ядуу, зорилтот бүлгийн иргэдтэй ажиллах мэргэжлийн боловсон хүчин дутмаг, ажлын ачаалал тэнцвэргүй, хүний нөөцийн хувьд тогтворгүй байгаа нь үйлчилгээний чанар, хүртээмжийг сулруулах нэг шалгаан болж байна<sup>33</sup>.
- Ядуу, зорилтот бүлгийн иргэдийн нөөц чадавхыг дайчлах, тэдэнтэй зөвлөлдөх, сонсох, бие даан амьдрахад нь туслах үйлчилгээ дутмаг байна<sup>34</sup>. Орон нутагт зорилтот бүлгийн иргэдтэй ажиллаж буй Амьжиргаа дэмжих зөвлөл нь улс төрөөс хамаарах эрсдэл ихтэй, иргэдтэй зөвлөлдөх, тэдний хэрэгцээг сонсох нь бага байна<sup>35</sup>.
- Зорилтот бүлгийн иргэд авч буй үйлчилгээ нь тэдний хэрэгцээг хангахгүй, сонголт багатай, мэдээллийн хүртээмж тэгш бус байдаг хэмээн дүгнэсэн байна<sup>36</sup>.
- Зорилтот бүлгийн иргэд төрийн үйлчилгээг авахад жендэрийн ялгаа их байна. Тухайн өрхөд халамжийн үйлчилгээтэй холбоотой үүргийг эмэгтэйчүүд голдуу хариуцан гүйцэтгэж байгаа бол хөгжлийн бэрхшээлтэй иргэд, шилжин ирэгсэд, залуус үйлчилгээг авахад хамгийн их хүндрэл бэрхшээлтэй учирч байна<sup>37</sup>.

### **3.2.5. Нийгмийн халамжийн салбарын хүний нөөц, бүтэц, орон тоонд хийсэн үнэлгээ, судалгаа**

Хөдөлмөр, нийгмийн хамгааллын сайдын 2022 оны “Хөдөлмөр, халамжийн үйлчилгээний ерөнхий газрын үйл ажиллагааны стратеги, зохион байгуулалтын бүтцийн өөрчлөлтийн хөтөлбөр болон зохион байгуулалтын бүтцийг шинэчлэн батлах тухай” А/134 дүгээр тушаалаар Хөдөлмөр, халамжийн үйлчилгээний ерөнхий газрын бүтцийг шинэчлэн баталсан байна.

Уг бүтцээр Хөдөлмөр, халамжийн үйлчилгээний ерөнхий газар нь 5 газар, 1 төв, 7 хэлтэстэй, 1731 албан хаагчтай байхаар баталжээ.

<sup>31</sup> Гэр бүл, Хөдөлмөр, Нийгмийн Хамгааллын Яам, Халамжийн шинэчлэлийн бодлого пресэнтэйшнээс

<sup>32</sup> Эрдэм партнерс ХХК, Монгол улсын Нийгмийн Халамжийн салбарын суурь судалгаа, 2019

<sup>33</sup> Японы олон улсын хамтын ажиллагааны байгууллага, Ковид-19 цар тахлын дараах Монгол улсын нийгмийн хамгааллын салбар дахь хамтын ажиллагааны чиглэлийг тодорхойлоход шаардлагатай мэдээлэл цуглуулах, суурь судалгаа, 2021

<sup>34</sup> Ibid

<sup>35</sup> Эрдэм партнерс ХХК, Монгол улсын Нийгмийн Халамжийн салбарын суурь судалгаа, 2019

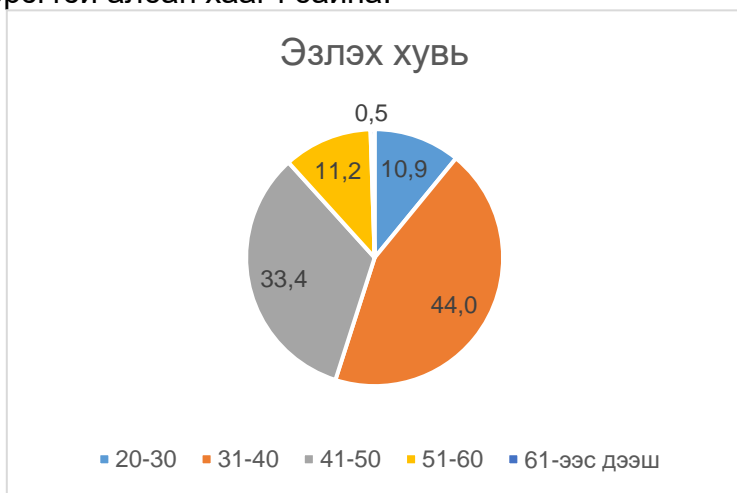
<sup>36</sup> Ц.Болормаа, Б.Энхцэцэг, Үр дүнтэй нийгмийн халамжийн системийн чадавх бэхжүүлэх нь, 2021

<sup>37</sup> Хараат бус судалгааны хүрээлэн, Зорилтот бүлгийн иргэдийн төрийн үйлчилгээний хүртээмжийн жендэрийн үнэлгээ, 2019

2024 оны байдлаар Хөдөлмөр, халамжийн үйлчилгээний ерөнхий газар харьяа байгууллагуудад нийт 1731 орон тоотой ажиллахаар баталснаас төрийн захиргааны орон тоо 1420, төрийн үйлчилгээний 311 орон тоотой байна.

Аймаг, нийслэл, дүүргийн Хөдөлмөр, халамжийн үйлчилгээний газар, хэлтэст ажиллаж буй албан хаагчид

2024 оны 7 дугаар сарын 30-ны өдрийн байдлаар Аймаг, нийслэл, дүүргийн Хөдөлмөр, халамжийн үйлчилгээний газар, хэлтэст 1664 албан хаагч ажиллахаас аймагт 1028, нийслэл, дүүрэгт 510, нийт 1538 албан хаагч ажиллаж байна. Эдгээр ажилтан албан хаагчдын 1242 нь төрийн захиргааны, 296 нь төрийн үйлчилгээний албан хаагч ажиллаж байна. Мөн 1184 буюу 77 хувь нь эмэгтэй, 354 буюу 23 хувь нь эрэгтэй албан хаагч байна.



Насны ангилал:

Насны ангиллын хувьд 10.9 хувь нь 20-30 насны, 44 хувь нь 31-40 насны, 33.4 хувь нь 41-50 насны, 11.2 хувь нь 51-60 насны, 0.5 хувь нь 61-ээс дээш насны албан хаагч байна.

Боловсролын хувьд 85.2 хувь нь бакалавр, түүнээс дээш зэрэгтэй байна.

Мэргэжил:

| №          | Мэргэжил                               | аймаг       | Нийслэл, дүүрэг | НИЙТ        |              |
|------------|--|-------------|-----------------|-------------|--------------|
|            |  |             |                 | Хүний тоо   | Эзлэх хувь   |
| 1          | эрх зүй                                | 94          | 103             | 197         | 12.8         |
| 2          | эдийн засаг                            | 133         | 49              | 182         | 11.8         |
| 3          | боловсрол                              | 81          | 48              | 129         | 8.4          |
| 4          | санхүү, нягтлан бодох бүртгэл          | 232         | 54              | 286         | 18.6         |
| 5          | нийгмийн хамгаалал                     | 128         | 61              | 189         | 12.3         |
| 6          | статистик                              | 6           | 3               | 9           | 0.6          |
| 7          | сэтгэл судлал                          | 8           | 7               | 15          | 1.0          |
| 8          | менежмент ба удирдахуй                 | 81          | 50              | 131         | 8.5          |
| 9          | мэдээлэл технологи                     | 29          | 15              | 44          | 2.9          |
| 10         | инженер                                | 24          | 17              | 41          | 2.7          |
| 11         | хөдөлмөрийн эрүүл мэнд, аюулгүй байдал | 10          | 3               | 13          | 0.8          |
| 12         | эрүүл ахуй, тархвар судлал             | 4           | 3               | 7           | 0.5          |
| 13         | нийгмийн эрүүл мэнд                    | 6           | 1               | 7           | 0.5          |
| 14         | бусад                                  | 192         | 96              | 288         | 18.7         |
| <b>Дүн</b> |  | <b>1028</b> | <b>510</b>      | <b>1538</b> | <b>100.0</b> |

Мэргэжлийн хувьд нийгмийн хамгааллын чиглэлийн мэргэжилтэй албан хаагч 12.3 хувийг эзэлж байгаа бол эдийн засаг, санхүү, нягтлан бодох бүртгэл, эрх зүйн мэргэжилтэй албан хаагчид дийлэнх хувийг эзэлж байна.

## Ажилласан жил:

| №                            | Ажилласан жил | аймаг       | Нийслэл,<br>дүүрэг | НИЙТ        |              |
|------------------------------|---------------|-------------|--------------------|-------------|--------------|
|                              |               |             |                    | Хүний тоо   | Эзлэх хувь   |
| Төрийн албанд ажилласан жил  | 0-1 жил       | 78          | 52                 | 130         | 8.5          |
|                              | 2-5 жил       | 138         | 96                 | 234         | 15.2         |
|                              | 6-10 жил      | 207         | 130                | 337         | 21.9         |
|                              | 11-15 жил     | 284         | 134                | 418         | 27.2         |
|                              | 16-20 жил     | 150         | 58                 | 208         | 13.5         |
|                              | 21-25 жил     | 97          | 24                 | 121         | 7.9          |
|                              | 26-с дээш жил | 74          | 16                 | 90          | 5.9          |
|                              | <b>Дүн</b>    | <b>1028</b> | <b>510</b>         | <b>1538</b> | <b>100.0</b> |
| Тухайн салбарт ажилласан жил | 0-1 жил       | 156         | 113                | 269         | 17.5         |
|                              | 2-5 жил       | 202         | 127                | 329         | 21.4         |
|                              | 6-10 жил      | 238         | 113                | 351         | 22.8         |
|                              | 11-15 жил     | 246         | 118                | 364         | 23.7         |
|                              | 16-20 жил     | 88          | 31                 | 119         | 7.7          |
|                              | 21-25 жил     | 61          | 6                  | 67          | 4.4          |
|                              | 26-с дээш жил | 37          | 2                  | 39          | 2.5          |
|                              | <b>Дүн</b>    | <b>1028</b> | <b>510</b>         | <b>1538</b> | <b>100.0</b> |

Аймаг, нийслэл, дүүргийн Хөдөлмөр, халамжийн үйлчилгээний газар, хэлтсийн мэргэжилтнүүдийг авч үзвэл 62.6 хувь нь 6-20 жил, 13.7 хувь нь 21-ээс дээш жил ажилласан ба 61.1 хувь нь тухайн салбарт 6-аас дээш жил ажиллажээ.

### Мэргэжлийн нийгмийн ажилтан

Монгол Улсад нийгмийн ажлыг шинжлэх ухаанчаар хөгжүүлэх тухай асуудал тэртээ 1990-ээд оны дунд үеэс эхлэн яригдаж эхэлсэн 1997 оноос анхны мэргэжлийн нийгмийн ажилтан бэлтгэж эхэлсэн үеэс Монголын нийгмийн ажлын түүх эхэлнэ. Энэхүү 2001 оноос хойш олон Мэргэжлийн нийгмийн ажилтнуудыг бэлтгэн гаргасан боловч Нийгмийн хамгааллын хөдөлмөрийн зах зээл дээр мэргэжилтэй боловсон хүчний эрэлт хэрэгцээ их байна.

1997-1998 оны хичээлийн жилээс эхлэн ЕБС-иудад нийгмийн ажилтан ажиллуулж эхэлсэн. Өдгөө Монголын Улсын бүх ЕБС-иудад нийгмийн ажилтны ажлын орон тоо батлагдан Нийгмийн ажилтнууд Монгол орны ирээдүй хойч үе болсон хүүхэд багачуудын төлөө ажиллаж байна.

Суманд Нийгмийн бодлогын мэргэжилтэн ажиллаж байсан. 1998 онд Нийгмийн халамжийн тухай хууль батлагдан гарч халамжийн салбарт нийгмийн ажилтнууд ажиллаж эхэлсэн. Хорооны нийгмийн ажилтны орон тоог анх хүүхдийн байгууллагаас хүүхэд, гэр бүлтэй ажиллах боловсон хүчнийг анхан шатанд бий болгох зорилгоор 2001 онд тухайн үеийн хорооны зохион байгуулагчийн орон тоог нийгмийн ажилтан гэж нэрлэснээр бий болсон байдаг. Харин 2005 онд анхан шатны нэгж хороонд зохион байгуулагч, нийгмийн ажилтан -2 гэсэн орон тоотой байхаар тогтжээ.

Өнгөрсөн хугацаанд сум, хорооны нийгмийн ажилтнууд нь хүүхэд, гэр бүлд чиглэсэн үйлчилгээ үзүүлэх, тэднийг нийгмийн халамж, хамгааллын үйлчилгээнд хамруулах зэрэг үйл ажиллагаанд чухал үүрэгтэй оролцож ирлээ.

Сум, хорооны нийгмийн ажилтнууд анхан шатны түвшинд Нийгмийн халамжийн үйлчилгээг бий болгох, хөгжүүлэх, хүргэхэд тэдний үүрэг оролцоог дурдахгүй өнгөрч болохгүй юм. Энэ нь Монгол Улсын Нийгмийн халамжийн тухай хууль, Нийгмийн хамгааллыг стратеги төлөвлөгөөг хэрэгжүүлэх болон нийгмийн ажлын мэргэжлийн үйлчилгээг бий болгоход ихээхэн анхаарч ажиллаж байна.

Монгол Улсад өнөөдөр төрийн статустай байгууллагуудад 5000 гаруй нийгмийн ажилтан ажиллаж байна. Үүнд:

- Хөдөлмөр, Нийгмийн халамжийн салбарт 2000 гаруй хүн
- Анхан шатны төрийн байгууллага болох сум, хорооны түвшинд 800 гаруй хүн
- Сургуулийн нийгмийн ажилтнаар 850 орчим хүн
- Шүүхийн шийдвэр гүйцэтгэх газар 70 гаруй нийгмийн ажилтан
- Эрүүл мэндийн нийгмийн ажилтнууд клиникийн гуравдугаар шатлалын түвшинд 300 орчим
- Гэр бүл, Хүүхэд хамгааллын салбарт 500 гаруй нийгмийн ажилтнууд ажиллаж байна.

Дээрх нийгмийн ажилтны тоо цаашид улам нэмэгдэнэ.

Нийгмийн ажлыг мэргэжлийн түвшинд хувь хүнд хүргэхийн тулд гадаад, дотоодын маш олон байгууллагууд олон удаагийн мэргэшүүлэх сургалтыг өргөн хүрээнд хийсээр ирсэн нь нийгмийн ажлын хөгжилд хувь нэмрээ оруулсан.

2004 оноос эхлэн олон нийтийн ойлголт хандлага өөрчлөгдөж нийгмийн ажилтныг мэргэжлийн түвшинд үйлчилгээ үзүүлдэг гэдэгт чиглэх болсон.

Гэвч сум, хороогоор үйлчлүүлж буй иргэд тэр болгон нийгмийн ажилтны талаар үйлчилгээний талаарх ойлголт хангалттай биш байдгаас тэр болгон нийгмийн ажилтнаар үйлчлүүлдэггүй. Энэ ойлголт хандлагыг нийгмийн ажилтан өөрөө өөрчлөх ёстой ч ажлын ачаалал их, хүн бүрт хүрч үйлчилж чаддаггүйн улмаас мэргэжлийн үйлчилгээний чанарыг дээшлүүлэхэд нөлөөлж байна.

2000 оноос эхлэн Монгол Улсад халамжийн үйлчилгээ эрс нэмэгдэж цар хүрээ нь ихэссэн. Энэ үед хорооны нийгмийн ажилтны ажлын ачаалал нэмэгдэж эхэлсэн байдаг. Иймээс 2007 оны 9-р сараас эхлэн тухайн үеийн Нийгмийн хамгаалал, хөдөлмөрийн яамнаас хороо бүрт нийгмийн ажилтныг нэмж ажиллуулсан. Гэвч энэ ажил нь мөн л үр дүнгээ өгөхгүй байна. Хороонд нэмэгдсэн нийгмийн ажилтан нь Улсын Нийгмийн халамжийн үйлчилгээний ерөнхий газраар дамжуулан Дүүргийн Хөдөлмөр халамжийн үйлчилгээний хэлтсийн шууд удирдлагад ажилласаар байна. Мэргэжлийн үйлчилгээг иргэдэд хүргэх биш халамжийн үйлчилгээг хүргэж байна. Энэ нь халамжийн үйлчилгээг дэмжсэн нийгмийн ажил болоод байгаа нь нийгэмд сөрөг нөлөөтэй. Анх хороонд нийгмийн ажилтнаар ажиллаж ирсэн нийгмийн ажилтнуудыг харьяалах дүүрэг нь шууд удирдлагаар хангаж байна. Иймд хорооны 2 нийгмийн ажилтанд ажлын ачааллыг тэнцүүлж өгөх нь зүйтэй юм. Бодлого боловсруулах дээд шатны байгууллага нийгмийн ажилтны ажлын байрны талаар боловсруулсан тодорхой бодлого байхгүй байна. Үүнээс үүдэн хорооны нийгмийн ажилтан мэргэжлийн ямар үйлчилгээг яаж иргэдэд хүргэх вэ гэдгээ мэдэхгүй, хорооны үндсэн ажил болон, халамжийн үйлчилгээг хийсээр ирсэн байдаг. Үүнийг өөрчлөхийн тулд 2021 оны 12 дугаар сард Стандартчилал, хэмжил зүйн газраас “Нийгмийн ажлын үйлчилгээнд тавигдах нийтлэг шаардлага-Стандарт”-ыг гаргасан.

Нийгмийн халамжийн тухай хуулийн 6.5-д заасны дагуу 2009 оны 12 дугаар сарын 31-ний Нийгмийн хамгаалал, хөдөлмөрийн сайд, Боловсрол, соёл шинжлэх ухааны сайдын нийгмийн ажилтны талаар авах зарим арга хэмжээний тухай хамтарсан тушаал гарсан билээ. Үүнд: Нийгмийн хамгааллын салбарын болон сум хороодын нийгмийн ажилтнуудыг мэргэшүүлэн сургах, түүнд ажил үйлчилгээ явуулах эрх олгох, сунгах, хүчингүй болгох журам батлагдсан. Нийгмийн ажилтнуудын ажил үйлчилгээ явуулах эрх олгох ажил нь нийгмийн ажилтнуудын мэргэжлийн нэр хүнд, ажил, амьдралын баталгааг хамгаалахад чиглэгдсэн төдийгүй ажил үүргээ гүйцэтгэхдээ гарч болж болзошгүй ёс зүйн алдаа, асуудлаас сэргийлэхэд чиглэгдсэн үйл ажиллагаа юм. 2006 онд НЗДТГ, Мэргэжлийн нийгмийн ажилтны нийгэмлэг, ДаМоСТ хамтран хийсэн судалгааны үр дүн.

Нийгмийн ажилтнуудад тохиолддог хүндрэл бэрхшээлүүдийн талаар дурдахдаа хүмүүсийн бэлэнчлэх сэтгэлгээ, хөрөнгө мөнгө, эдийн засгийн тогтворгүй байдал гол нөлөөтэй гэж хариулсан нь зөвхөн нийгмийн ажилтны зүгээс өгдөг үйлчилгээ бус үүнд маш олон талын хүчин зүйл нөлөөлөх ёстой гэдгийг харуулж байна.

**Нийгмийн үйлчилгээ нь мэргэжлийн нийгмийн ажилтны үйл ажиллагаанд тулгуурлах нь зүйтэй гэдэгтэй та санал нийлж байна уу? гэсэн асуултад доорх байдлаар хариулжээ.**

Хүснэгт 9.

| Шалтгаанаа тодруулна уу |  |  |
|-------------------------|--|--|
| 1                       | Тийм, үүнтэй санал нэг байна.<br>52.4%     | <ul style="list-style-type: none"> <li>- Хоёр талтай байвал зүгээр. 1-рт халамжийн ажлыг түлхүү хийх шаардлагатай. 2-рт сэтгэлзүйн болон мэргэжлийн зөвлөгөө өгөх боломжтой болгох, нийгмийн ажилчдыг чадваржуулах хэрэгтэй.</li> <li>- Нийгмийн ажил нь мэргэжлийн үйл ажиллагаа шаарддаг учир</li> <li>- Хүмүүсийг идэвхжүүлэх, амьжиргаанд нь дэмжлэг үзүүлэх хүн тул мэргэшсэн байх</li> <li>- Хороодын нийгмийн ажилтнуудын үйл ажиллагааны ихэнх хувийг халамжийн ажил эзэлдэг. Учир нь мэргэжлийн нийгмийн ажилтан өөрийн судалгаан дээр үндэслэн хэнд, хэзээ, ямар тусламж үзүүлэхээ мэддэг учир халамж үйлчилгээ зохих эзэндээ хүрнэ гэж үзэж байна.</li> <li>- Онол практик нийлж байж халамжийн ү/а нь жинхэнэ утгаараа хөгжинө.</li> </ul> |
| 2                       | Зарим талаараа санал нийлж байна.<br>27.1% | <ul style="list-style-type: none"> <li>- Нийгмийн ажилтан мэргэжилгүй ч гэсэн ойролцоо мэргэжилтэй бол болно гэж үздэг. Ажил дээр нь мэргэшүүлэх ажил чухал</li> <li>- Нийгмийн ажилтны хувьд халамжид хамрагдах шаардлагатай өрхөө тодорхойлж чадах учраас</li> <li>- Мэргэжлийн хүн нь энэ тал дээр ажиллах чадвар, дадал илүү байна гэж бодож байна</li> </ul>  |
| 3                       | Санал огт нийлэхгүй байна. - 5.8%          | <ul style="list-style-type: none"> <li>- Мэргэжлийн нийгмийн ажилтан нь халамж үзүүлэгч биш харин иргэдийг чадваржуулах, ү/а-г голлон үзүүлнэ.</li> </ul>  |
| 4                       | Сайн мэдэхгүй.-<br>18.4%                   |  |

Тусламж дэмжлэг авч байгаа хүмүүсийн зүгээс ямар хүндрэл бэрхшээлтэй асуудал тулгарч байна вэ? гэсэн асуултад дараах байдлаар хариулжээ:

- Нийтийг хамарсан ажилд оролцох тэдний идэвх сул
- Шилжих хөдөлгөөн их байгаа
- Ажлын байр хомсдолтой, нас заадаг

- Ядуу хүмүүс хороон дээр ирж байгаа тусламжид бүгд хамрагдах гэж хэл ам их хийдэг
- Тусламж дэмжлэг өгөх болохоор иргэд бөөнөөрөө ирдэг боловч сургалт, хурал, цуглаанд ирдэггүй бэрхшээл байдаг.
- Мэргэжил боловсролыг нь дээшлүүлэх тал дээр анхаарч бэлэнчлэх сэтгэлгээгүй болгох
- Бичиг баримтгүй, ямар байгууллага хаана хандахаа мэддэггүй орхигдох явдал гардаг.

### **Нийгмийн ажлын нийгэм эдийн засагт үзүүлсэн үр нөлөө:**

- Нийгмийн ажилд зарцуулсан 1 доллар тутамд улс орнуудын үндэсний эдийн засагт оруулсан хөрөнгө оруулалтын өгөөж нь 3 доллар байна.
- Нийгмийн ажлын хөрөнгө оруулалт нь нийгмийн эв нэгдэл, сайн сайхан байдал, амар амгаланг бий болгодог.
- Хамтын үйлдвэрлэл нь хүмүүсийг ажлын байртай болгодог.
- Нийгмийн ажил бол энх тайван, нийгмийн шударга ёсны төлөөх дэлхийн улс төрийн бус хамгийн том хөдөлгөөн юм. /Олон улсын Нийгмийн ажилтны холбооны 2022 оны тайлангаас/

Нийгмийн ажлын мэргэжлийн үйлчилгээг бий болгоход шийдвэрлэх хэд хэдэн асуудлууд дээр анхаарах шаардлага гарч байна. Үүнд:

### **1.Бодлогыг шинэчлэх**

Мэргэжлийн нийгмийн ажилтнууд ажиллахгүй байгаа нэг шалтгаан нь Нийгмийн хамгааллын салбарт ажилд орж байгаа бусад мэргэжлийн хүмүүсийг мэргэжлийн индекс тохирохгүйгээр шууд томилгоогоор нийгмийн ажилтан болгож байгаа нь анхаарвал зохих асуудал болоод байна. Төрийн албаны тухай хуульд оруулах /Төрийн захиргаанаас төрийн үйлчилгээний албанд шилжүүлэх/

### **2.Арга зүйгээр хангах боломжтой хэлтэс, газарт харьяалуулах**

Сум, Хорооны нийгмийн ажилтнуудад мэргэжлийн удирдлага зайлшгүй хэрэгцээтэй, шаардлагатай байгаа нь өмнө нь хийгдсэн судалгаанаас харагдаж байна. Сум, Хорооны нийгмийн ажилтны ажил үүргийн хуваарийг тодорхой болгохоос гадна удирдлагын тогтолцоог боловсронгуй болгож, нийгмийн ажилтныг мэргэжлийн арга зүйгээр хангах боломжтой хэлтэс, газарт харьяалуулах шаардлагатай байна. ХХҮЕГ-т Нийгмийн ажлыг хариуцсан мэргэжилтэнтэй боловч хэрхэн ажиллаж буйд шинжилгээ хийх.

### **3.Мэргэжлийн нийгмийн ажилтан**

Энэ салбар нь бусад салбарын нийгмийн ажлаас ихээхэн өвөрмөц онцлог, ялгаатай талууд бий. Учир нь үйлчлүүлэгч нь өвөрмөц хэрэгцээтэй хүний эрхийг дээдэлсэн, тусгай хангамж шаардлага бүхий иргэн байдаг. Иймээс нийгмийн ажлын үйлчилгээг зайлшгүй мэргэжлийн нийгмийн ажилтан хүн гүйцэтгэх хэрэгцээ шаардлага гарч ирж байгаа юм. Нийгмийн ажилтнуудыг үйлчилгээ үзүүлэх эрх олгох/лицензлүүлэх/. Олон улсын туршлагаас харахад АНУ, БНСУ гэх зэрэг улсад лиценз олгож, тодорхой хугацаанд баталгаажуулдаг бол Австрали улсад хөтөлбөр нь

магадлан итгэмжлэгдсэн Нийгмийн ажлын их, дээд сургуулийн бакалавраас дээш зэрэгтэй төгссөн бол диплом нь лиценз болох жишээтэй.

#### **4.Мэргэжлийн удирдагч, Супервайзеруудыг бэлтгэх**

Мэргэжлийн удирдлагын талаарх мэдлэг мэдээлэл дутмаг, хаана хэнд яаж хандах тухай ойлголтгүй байгаа нь нийгмийн ажилтнуудад маань мэргэжлийн удирдагч /Супервайзер/ зайлшгүй хэрэгтэй байна. Мэргэжлийн удирдагч хүнийг бодлогын түвшинд бэлтгэж, орон тооны бүтцийг нь тодорхойлж, мэргэжлийн удирдлагын үйлчилгээг хүргэх. Мэргэжлийн удирдагч байх шалгуурыг тогтоох /нийгмийн ажлын магистраас дээш зэрэгтэй байх, 5-аас дээш жил практикт ажилласан байх/

#### **5.Мэргэжил дээшлүүлэх сургалт**

Нийгмийн ажилтан хүн байнга тасралтгүй өөрийгөө хөгжүүлж, мэргэжлээ дээшлүүлж, практик ур чадваруудаа нэмэгдүүлэх шаардлагатай байдаг учир жилд нэг л удаагийн сургалт семинараар мэргэжлийн ур чадвар дээшлэхгүй тул ХХҮЕГазрын албан хаагчид, мэргэжилтнүүд Бодлогын хэрэгжилтийг зохицуулах эрх зүйн орчныг бүрдүүлэх, удирдлагын манлайллыг хангах, хяналт шинжилгээ, сургалт хийх, дүгнэх гэсэн зорилтыг төдийлөн хангаж чадахгүй байна.

Үйлчлүүлэгч хаана байна, тэнд нийгмийн ажилтан нь үйлчлүүлэгчид тулгарч буй асуудал, хэрэгцээ шаардлагыг мэдэрч, ойлгон, нөхцөл байдлыг тандан судалснаар нийгмийн ажлын үйлчилгээ эхэлнэ. Үйлчлүүлэгчид тулгарч буй бэрхшээл, асуудлын учир шалтгааныг ойлгож, асуудалд чиглэсэн мэргэжлийн үйлчилгээ үзүүлэхэд нийгмийн ажилтны мэргэжлийн болоод хувийн үнэт зүйлс, мэдлэг, ур чадвар гол үүрэгтэй юм.

## ДӨРӨВ. ДҮГНЭЛТ, ЗӨВЛӨМЖ

Нийгмийн халамжийн бие даасан тогтолцоо бүрдсэн өнгөрсөн 30 гаруй жилийн хугацаанд хууль эрх зүйн орчин бүрдэхээс гадна улсын хэмжээнд үйлчилгээг хүргэх байгууллага, хүний нөөцийн тогтолцоо бүрдсэн, хүн амын эмзэг бүлгүүдэд тусламж, дэмжлэг үзүүлж хэвшсэн, төр засгаас боломжийн төсөв, хөрөнгийг төсөвлөдөг зэрэг ололт, амжилт, ахиц, дэвшил гарсан байна.

Одоогийн хүчин төгөлдөр мөрдөж буй Нийгмийн халамжийн тухай хууль 2012 онд батлагдсанаас хойшхи 10 гаруй жилийн хугацаанд нийгмийн харилцааны хөгжил, хурдацтай өөрчлөгдөж буй улс орны нийгэм, эдийн засгийн байдалтай уялдуулан зарим зохицуулалтыг дахин нягталж сайжруулах, өөрчлөх, шинэчлэх шаардлага зүй ёсоор тулгарч байна.

Нийгмийн халамжийн үйлчилгээний дийлэнх хөтөлбөр нь ахмад настан, хөгжлийн бэрхшээлтэй иргэн, өрх толгойлсон эх /эцэг/ зэргээр амьжиргааны түвшинд үндэслээгүй, харин хүн амын бүлгээр категоричилсон байдлаар олгодог үйлчилгээнүүд байна. Өөрөө хэлбэл одоогийн халамжийн тогтолцоо нь өнчин хүүхэд, ганц бие өрх толгойлсон эхчүүд, олон хүүхэдтэй гэр бүл, тэтгэврийн насны харж хандах хүнгүй ахмадууд зэрэг хүн амын олон бүлэгт илүү чиглэсэн, харин амьжиргааны түвшинг нь харгалзсан, хамгийн ядуу, орлого багатай тэр хэсэгт чиглэсэн хөтөлбөр хүнс тэжээлийн дэмжлэг үзүүлэх үйлчилгээнээс өөр байхгүй байна. Тиймдээ ч нийгмийн халамжийн хамрах хүрээ хэт өргөн буюу жилд дунджаар 800 орчим мянган хүнийг хамруулж, 4 хүн тутмын нэгд төрөөс халамж үзүүлж байгаа нь зорилтот бүлэгт чиглээгүйг тодорхой харуулж байна.

Монгол Улсын нийгмийн халамжийн зардал дундаж орлоготой бусад орнуудтай харьцуулахад өндөр байна. Нийгмийн халамжид сүүлийн жилүүдэд улсын төсвийн 10 орчим хувь, ДНБ-ний 4 орчим хувийг зарцуулж байна.

2019 онд 600 гаруй тэрбум төгрөг зарцуулж байсан бол цар тахлын жилүүдээс хойш 1.5-2.4 их наяд төгрөг болж нэмэгдсэн байна. Энэхүү зардлын 75-80 орчим хувь нь амьжиргааны түвшин харгалзахгүй нийтлэг хэлбэрээр олгож байгаа хөтөлбөрт зарцуулж байна. Тухайлбал, Нийгмийн халамжийн нийт зардлын 55 орчим хувь нь хүн амын хамгийн бага амьжиргаатай 40 хувьд, харин халамжийн зардлын 26 хувь нь хүн амын хамгийн амьжиргаа сайтай 40 хувьд зарцуулагдсан байна.<sup>38</sup> Энэ нь одоогийн хүчин төгөлдөр мөрдөгдөж байгаа хуульд халамжид хамрагдах зорилтот бүлгийг сонгохдоо өрхийн амьжиргааны түвшинд суурилагагүй ахмад настан, хөгжлийн бэрхшээлтэй иргэн гэх зэрэг хүн амын бүлэгт чиглэсэнтэй холбоотой.

Тиймээс нийгмийн халамжийн тогтолцоог улам боловсронгуй болгож, үр ашигтай хэлбэрээр хөгжүүлэх хэрэгцээ, шаардлага улам бүр нэмэгдэж байна. Ялангуяа нийгмийн халамжийн олон хөтөлбөр, арга хэмжээг нийгмийн халамжийг дэмжлэг туслалцаа зайлшгүй шаардлагатай зорилтот буюу эмзэг бүлгийн өрх, иргэнд чиглүүлэх, халамжийн болон нийгмийн ажлын үйлчилгээг илүү хөгжүүлж сайжруулж хөдөлмөр эрхлэлттэй уялдуулах замаар халамж хүртэгчийг сургах, чадавхжуулах, хөгжүүлэх,

---

<sup>38</sup> “Монгол улсын нийгмийн халамжийн систем: Зардлын хуваарилалт, халамж хүртэгчдийн төлөв байдал” 2019 он, Эрдэм партнерс ХХК

ажлын байранд бэлтгэх, ажилтай, орлоготой болгох чиг хандлагыг нэвтрүүлэх шаардлагатай гэж үзэж байна.

Хууль тогтоомжийн хэрэгжилтийн үр дагаварт үнэлгээ хийх аргачлалын дагуу Нийгмийн халамжийн тухай хууль болон бусад халамжийн чиглэлийн хуульд заасан хөтөлбөрүүдийг дараах агуулгаар өөрчлөх, шинэчилэх санал, зөвлөмжийг гаргаж байна. Үүнд:

1. Хүн амын өсөлтийг дэмжихэд чиглэсэн бодлогыг халамжийн бодлогоос ялгаж, салгаж эрх зүйн орчныг бүрдүүлэх:

- Нийгмийн халамжийн багц хуулиас эх, хүүхдэд чиглэсэн хөтөлбөрийг гэр бүлийг дэмжих чиглэлийн хуульд тусган, шилжүүлэх;
- Эх, хүүхдэд чиглэсэн хөтөлбөрүүдийг хүн амын өсөлтийн бодлого, өрхийн орлоготой уялдуулах, олон хүүхэдтэй гэр бүлийг боловсрол, татвар, орон сууц зэрэг бусад салбарын бодлогын хүрээнд дэмжих.

2. Нийгмийн халамжийн үйлчилгээний ядуурлыг бууруулахад чиглэсэн хөтөлбөр арга хэмжээг нэмэгдүүлэх:

- Хүүхдийн эрүүл мэнд, боловсрол, хоол тэжээлийн дэмжлэг үзүүлэх бодлогыг халамжийн хөтөлбөрүүдтэй уялдуулах, хүн капиталд хөрөнгө оруулах, үе дамжсан ядуурлаас сэргийлэх бодлого хэрэгжүүлэх;
- Нийгмийн халамжийн үйлчилгээг эмзэг хэсэгт чиглүүлж тэдний зан үйл хандлагыг өөрчлөх, нийгэмшүүлэх, хөдөлмөрт бэлтгэх, ажилтай орлоготой болгоход чиглэсэн үйлчилгээг нэвтрүүлэх;
- Гэнэтийн аюулт үзэгдэл, эрсдэлт нөхцөлийн сөрөг нөлөөг бууруулах, цочролд өртсөн иргэдэд үзүүлэх нийгмийн хамгааллын хариу арга хэмжээг боловсруулан орон нутгийн онцгой байдлын болон орон нутгийн засаг захиргаатай хамтран хэрэгжүүлэх;
- Асрамжийн газраас гарсан хүүхэд, залуус, гэр оронгүй, архинд донтсон, хорихоос суллагдсан зэрэг нийгмийн зүгээс дэмжлэг зайлшгүй шаардлагатай иргэдийг бие даан амьдрахад дэмжих үйлчилгээг хэрэгжүүлэх.

3. Зарим төрлийн үйлчилгээний давхцалыг арилгаж, холбогдох байгууллагад шилжүүлэх:

- Ахмад настан, хөгжлийн бэрхшээлтэй иргэн, хөгжлийн бэрхшээлтэй хүүхдэд олгож байгаа протез, ортопедийн болон тусгай хэрэгслийн үнийн хөнгөлөлтийн давхцалыг арилгаж, санхүүжилтийг эрүүл мэндийн даатгалын санд шилжүүлж, эрүүл мэндийн байгууллагаар дамжуулан хэрэгжүүлэх;
- Сувиллын хөнгөлөлтийн санхүүжилтийг эрүүл мэндийн даатгалын сангийн санхүүжилттэй нэгтгэх;
- Хяналт шалгалтын үйл ажиллагааг сайжруулах, цахимжуулах.

4. Бэлэн мөнгөний бус нийгмийн халамжийн үйлчилгээг сайжруулж, халамж хүртэж байгаа хөдөлмөрийн насны, ажил хийх боломжтой иргэдийн хөдөлмөр эрхлэлтийг нэмэгдүүлж, нэмэлт орлогын эх үүсвэртэй болгох замаар тэднийг ядуурал, халамжаас гарахад дэмжлэг үзүүлэх:

- Хувийн хэвшил, орон нутгийн оролцоотой асрамж, халамжийн шинэ төрлийн

- үйлчилгээг бий болгох;
- Орон нутгийн үүрэг оролцоог нэмэгдүүлэх, зорилтот өрх, иргэний бие даан амьдрах чадварыг дээшлүүлэх, зан үйл хандлагыг өөрчлөх, амьжиргааг дээшлүүлэх урт хугацааны цогц үйлчилгээ бий болгох;
  - Нийгмийн халамжийн үйлчилгээнд хамрагдаж байгаа хөдөлмөрийн насны ажил эрхлэх боломжтой иргэдийн хөдөлмөр эрхлэлтийн бодлогоор дэмжих.

5.Нийгмийн халамжийн сан, халамжийн хөтөлбөр, үйлчилгээний төлөвлөлт, зарцуулалт, тайлан, хяналт-шинжилгээ, үнэлгээг сайжруулж, нийгмийн халамжийн үйлчилгээний чанар, хүртээмжийг сайжруулах:

- Нийгмийн халамжийн сангийн төлөвлөлт, зарцуулалтыг сайжруулах;
- Халамжийн цахим мэдээллийн сан бүрдүүлэх, түүнийг ашиглах эрх зүйн сайжруулах;
- Нийгмийн ажилтнуудыг тасралтгүй сургах, чадавхжуулах, нийгмийн баталгааг сайжруулах;
- Нийгмийн халамжийн улсын байцаагчийн эрх зүйн зохицуулалтыг бүрдүүлж, халамжийн хяналтыг сайжруулах;
- Нийгмийн халамжийн хяналт шалгалтыг сайжруулж, цахимжуулах.

## **АШИГЛАСАН ЭХ СУРВАЛЖИЙН ЖАГСААЛТ**

### **1. Монгол Улсын хууль тогтоомж**

- Монгол Улсын үндсэн хууль
- Нийгмийн халамжийн тухай хууль
- Хууль тогтоомжийн тухай хууль
- Хөдөлмөрийн тухай хууль
- Ахмад настны тухай хууль
- Хөгжлийн бэрхшээлтэй хүний эрхийн тухай хууль
- Алдар цолтой ахмад настанд төрөөс нэмэгдэл, хөнгөлөлт олгох тухай хууль
- Эх, олон хүүхэдтэй өрх толгойлсон эх, эцэгт тэтгэмж олгох тухай хууль
- МУЗГ 2012 оны 185 дугаар тогтоол “Нийгмийн халамжийн тэтгэвэр, тэтгэмж, олгох журам”
- МУЗГ 2017 оны 18 дугаар тогтоол “Хүүхдийн мөнгөн тэтгэмж олгох журам”
- МУЗГ 2017 оны 316 дугаар тогтоол “Нийгмийн халамжийн сангаас олгох протез, ортопедийн болон тусгай хэрэгслийн жагсаалт, жишиг үнэ тогтоох тухай”
- МУЗГ 2017 оны 340 дүгээр тогтоол “Журам батлах тухай”/Эх, олон хүүхэдтэй өрх толгойлсон эх, эцэгт тэтгэмж олгох тухай/
- МУЗГ 2019 оны 97 дугаар тогтоол “Хөнгөлөлтийн хэмжээг тогтоох тухай”
- Нийгмийн хамгаалал, хөдөлмөрийн сайдын 2012 оны А/91 дүгээр тушаал “Олон нийтийн оролцоонд түшиглэсэн халамжийн үйлчилгээ үзүүлэх журам, шалгуур батлах тухай
- Хүн амын хөгжил, нийгмийн хамгааллын сайдын 2014 оны А/32 дугаар тушаал “Хүнсний эрхийн бичиг олгох журам, загвар, жагсаалт, маягт шинэчлэн батлах тухай”

### **2. Төрийн холбогдох байгууллагын үйл ажиллагааны тайлан, танилцуулга мэдээ, тоон мэдээлэл**

- Монгол Улсын Нийгмийн халамжийн систем: Зардлын хуваарилалт, халамж хүртэгчдийн төлөв байдал, 2019 он, Эрдэм Партнерс ХХК
- Эдвардо нарын тайлан, Дэлхийн Банкны Групп
- Монгол улсын нийгмийн халамжийн хөтөлбөрүүдийн ядууралд үзүүлж буй нөлөө, үр шим хүртэгчдийн байдалд хийсэн дүн шинжилгээ, 2022 он, Ю.Отгонбилэг, С.Болормаа
- Нийгмийн халамжийн хөтөлбөрүүдийн ерөнхий нөхцөл байдал. Улаанбаатар (Людовика Карраро, Энхцэцэг Б., 2016).
- Ахмад настны нийгмийн хамгааллын тогтолцооны шинэчлэл болон малчид, хувиараа хөдөлмөр эрхлэгчдэд зориулсан тэтгэврийн шинэ хөтөлбөрийн санхүүгийн үнэлгээ ОУХБ, 2016 он, тал 5, шигтгээ
- ХХҮЕГ, Нийгмийн халамжийн сангийн 2022, 2023, 2024 оны жилийн эцсийн тайлан
- Нийгмийн халамжийн зарим хөтөлбөрийн хэрэгжилтийн үнэлгээ 2018, Хөдөлмөр нийгмийн хамгааллын судалгааны институт

- ҮСХ, ДБ (2020). Ядуурлын дүр төрх-2018 тайлан
- Зохицох чадавхтай нийгмийн хамгаалал тайлан, Дэлхийн Банк, 2023 он
- “Монгол улсын нийгмийн халамжийн хөтөлбөрүүд: Үр шим хүртэгчдийн байдалд хийсэн дүн шинжилгээ” тайлан, 2015 он, Жунко Ониши, Чулууны Тунгалаг, Дэлхийн Банкны Групп
- Монгол улсын нийгмийн хамгааллын тогтолцооны хариу зохицох чадавх, малчдын уур амьсгалын цочролыг сөрөн тэсвэрлэх чадавхыг нэмэгдүүлэх нь, Дэлхийн банк

### **3. Олон улсын тайлан мэдээ**

- World Population Prospects 2022: Summary of Results, United Nations
- World Bank 2021, Mongolia: Strengthening Social Assistance – Synthesis Report.
- OECD Employment Outlook 2005

### **4. Вeб хуудас**

- [www.legalinfo.mn](http://www.legalinfo.mn)
- [www.parliament.mn](http://www.parliament.mn)
- [Mlsp.gov.mn](http://Mlsp.gov.mn)
- [Institute.gov.mn](http://Institute.gov.mn)
- [Hudulmur-halamj.gov.mn](http://Hudulmur-halamj.gov.mn)
- [Sudalgaa.gov.mn](http://Sudalgaa.gov.mn)